

## **И Н Ф О Р М А Ц И Я**

за преценяване на необходимостта от ОВОС на инвестиционно предложение:  
**„Добив на подземни води, чрез изграждане на сондажен кладенец в имот 04279.608.12,  
Промислена зона, гр.Благоевград за охлаждане на технологични съоръжения и  
климатизация на производствени халета на „Металообработващ цех - кв.Грамада”**

(по Прил.№2, към чл.6 на Наредба за условията за извършване на оценка на въздействието върху околната среда,  
ДВ,бр.25/18.03.2003г. изм. ДВ,бр.3/10.01.2006г., посл. изм. с ПМС №29/2010 г.)

гр.Благоевград, април 2015 год.

## С Ъ Д Ъ Р Ж А Н И Е

	Стр.
<b>I. Информация за контакт с възложителя .....</b>	<b>4</b>
1. Юридическото лице, седалище и единен идентификационен номер .....	4
2. Пълен пощенски адрес .....	4
3. Телефон, факс и e-mail .....	4
4. Лице за контакти .....	4
<b>II. Характеристики на инвестиционното предложение .....</b>	<b>4</b>
1. Резюме на предложението .....	4
2. Доказване на необходимостта от инвестиционното предложение .....	5
3. Връзка с други съществуващи и одобрени с устройствен или друг план дейности	5
4. Подробна информация за разгледани алтернативи .....	6
5. Местоположение на площадката, включително необходима площ за временни дейности по време на строителството .....	6
6. Описание на основните процеси, капацитет .....	6
7. Схема на нова или промяна на съществуваща пътна инфраструктура .....	7
8. Програма за дейностите, включително за строителство, експлоатация и фазите на закриване, възстановяване и последващо използване .....	7
9. Предлагани методи за строителство .....	8
10. Природни ресурси, предвидени за използване по време на строителството и експлоатацията .....	8
11. Отпадъци, които се очаква да се генерират - видове, количества и начин на третиране .....	8
12. Информация за разгледани мерки за намаляване на отрицателните въздействия върху околната среда .....	8
13. Други дейности, свързани с инвестиционното предложение .....	9
14. Необходимост от други разрешителни, свързани с инвестиционното предложение	9
15. Замърсяване и дискомфорт на околната среда .....	9
16. Риск от инциденти .....	10
<b>III. Местоположение на инвестиционното предложение .....</b>	<b>11</b>
1. Граници на инвестиционното предложение, даващи информация за физическите, природните и антропогенните характеристики, както и за разположените в близост елементи от Националната екологична мрежа и най-близко разположените обекти, подлежащи на здравна защита и отстоянията до тях .....	11
2. Съществуващите ползватели на земи и приспособяването им към площадката или трасето на обекта на инвестиционното предложение и бъдещи планирани ползватели на земи .....	11
3. Зониране или земеползване съобразно одобрени планове .....	13
4. Чувствителни територии, в т.ч. чувствителни, уязвими, защитени и санитарно- охранителни зони около водоизточниците и съоръженията за питейно-битово водоснабдяване и около водоизточниците на минерални води, използвани за лечебни, профилактични, питейни и хигиенни нужди и др.; Национална екологична мрежа .....	13
4a. Качеството и регенеративната способност на природните ресурси .....	13
5. Подробна информация за всички разгледани алтернативи за местоположение .....	14

<b>IV. Характеристики на потенциалното въздействие .....</b>	<b>15</b>
1. Въздействие върху хората и тяхното здраве, земеползването, материалните активи, атмосферния въздух, атмосферата, водите, почвата, земните недра, ландшафта, природните обекти, минералното разнообразие, биологичното разнообразие и неговите елементи и защитените територии на единични и групови недвижими културни ценности, както и очакваното въздействие от естествени и антропогенни вещества и процеси, различните видове отпадъци и техните местонахождения, рисковите енергийни източници - шумове, вибрации, радиации, както и някои генетично модифицирани организми .....	15
2. Въздействие върху елементи от Националната екологична мрежа, включително на разположените в близост до обекта на инвестиционното предложение .....	23
3. Вид на въздействието .....	23
4. Обхват на въздействието .....	24
5. Вероятност на поява на въздействието .....	24
6. Продължителност, честота и обратимост на въздействието .....	26
7. Мерки свързани с предотвратяване, намаляване или компенсиране на значителни отрицателни въздействия върху околната среда и човешкото здраве .....	26
8. Трансграничен характер на въздействията .....	27

## **ПРИЛОЖЕНИЯ**

1. Копие на Скица №1/02.02.2015 г., на имот с идентификатор 04279.608.12 по КК на гр.Благоевград
2. Становище за допустимост на инвестиционното предложение от БД „ЗБР-Благоевград”
3. Топографска карта на района на кв.Грамада, по плана на гр.Благоевград в М 1:5 000

## Информация за преценяване на необходимостта от ОВОС на инвестиционно предложение

„Добив на подземни води, чрез изграждане на сондажен кладенец в имот 04279.608.12, Промислена зона, гр.Благоевград за охлаждане на технологични съоръжения и климатизация на производствени халета на „Металообработващ цех - кв.Грамада”

### I. ИНФОРМАЦИЯ ЗА КОНТАКТ С ИНВЕСТИТОРА

#### 1. Юридическо лице, седалище и единен идентификационен номер.

- „Ванико” ООД, гр.Благоевград, общ.Благоевград; ЕИН: 040283780

#### 2. Пълен пощенски адрес.

- 2800 гр.Благоевград, ул.„Георги Попов” № 44

#### 3. Телефон, факс и e-mail.

- тел.: 073 882002; факс: 073 833412; e-mail: office@vaniko.com

#### 4. Лице за контакти/пълномощник: Светозар Николов; GSM 0897 091875

### II. ХАРАКТЕРИСТИКИ НА ИНВЕСТИЦИОННОТО ПРЕДЛОЖЕНИЕ:

„ВАНИКО” ООД, гр.Благоевград е 100% частно дружество, създадено на 07.07.1992 г. с основен предмет на дейност - проектиране и изработка на детайли, инструменти (пресформи, шприцформи, щанци), машинни възли и цели машини по поръчка. Фирмата е една от водещите в областта на металообработването не само в България, но и в Европа.

Първите стъпки в производството са направени през септември 1992 г. в работилница под наем не по-голяма от 30 кв.м. През 1993 г. „Ванико” ООД започва производството на серийни детайли за износ, а през 1996 г. е първият дългосрочен договор за изработка на детайли с „Берхтолд – Германия”, а няколко месеца по-късно и с „Фрех Груп – Германия”. От 1996 г. „Ванико” ООД е официален дистрибутор на SKF, а от 2000 г. и доставчик на SKF.



До 1998 г. Ванико ООД се развива на базата на универсално оборудване, добри специалисти и 100% рефинансиране на печалбата. След 1998 г. си поставихме задача да достигнем водещите фирми в металообработването в Европа и в света, да внедрим и внедряваме, все нови и нови технологии и машини.

#### 1. Резюме на предложението.

Проектът предвижда изграждане на нов експлоатационен сондаж на промишлената площадка на „Металообработващ цех - кв.Грамада”, собственост на „ВАНИКО“ ООД. Местонахождението на сондажът ще е в имот с идентификатор 04279.608.12, в Промислена зона, по плана на гр. Благоевград с географски координати WGS 84:

N 42 <sup>0</sup> 00' 49,85 "	E 23 <sup>0</sup> 04' 26,50"	Кота терен – 349,4м
-------------------------------	------------------------------	---------------------

Въведените нови производства и нови технологии и машини за проектиране и изработка на детайли, инструменти (пресформи, шприцформи, щанци), машинни възли и цели машини по поръчка, налагат за хранването с вода на обекта за охлаждане на монтираните машини ще се осъществява от собствен водоизточник - сондажен кладенец.

## **Информация за преценяване на необходимостта от ОВОС на инвестиционно предложение**

„Добив на подземни води, чрез изграждане на сондажен кладенец в имот 04279.608.12, Промислена зона, гр.Благоевград за охлаждане на технологични съоръжения и климатизация на производствени халета на „Металообработващ цех - кв.Грамада”

За задоволяване нуждите от вода на промишлената площадка – за охлаждане на технологични машини и инструменти и климатизация на производствени халета, имайки предвид направения разчет е необходимо:  $Q_{пр}$  - до 2 500,0 м<sup>3</sup>/год.;  $Q_{дн}$  - до 7,0 м<sup>3</sup>/ден. = 0,1 л/сек.; при  $Q_{макс.}$  = 1,0 л/сек. Това водно количество ще се експлоатира при непрекъснат режим на работа на обекта през цялата година.

Поради завишена производствена програма, водоснабдяването на обекта от водопровода на Благоевград особено през летните месеци е недостатъчен, което налага необходимостта от изграждане на ново водоземно съоръжение. Добитата вода ще се ползва за понижаване температурата на технологичните съоръжения и за климатизация на производствените халета на обекта.

### **2. Доказване на необходимостта от инвестиционното предложение.**

Фирма „Ванико” ООД е една водещите фирми в металообработването не само в България но и в Европа. Фирмата разполага с най-модерно техническо оборудване за проектиране и изработка на детайли, инструменти (пресформи, шприцформи, щанци), машинни възли и цели машини по поръчка. Новите технологии и строгият контрол на качеството, както и санитарно-хигиенните изисквания на всеки етап от производството касаят използването на вода.

Изграждането на собствен водоизточник и използването на добиваната вода за охлаждане ще доведе до намаляване себестойността на произвеждания продукт и пестене на питейната вода на гр.Благоевград. Изграждането на сондажен кладенец и последващия добив на подземни води ще решат дългосрочно обезпечаването на необходимите количества вода за водоснабдяване на предприятието.

Добитата вода от новият сондаж ще се използва за понижаване температурата на охлаждащата вода в системата от технологични съоръжения и климатизация на производствени халета. След включването на водите от сондажа в системата за охлаждане, същата заедно с решаването на технологичните проблеми ще има и следните предимства:

➤ Намаляване на водните обеми за водоснабдяване на обекта от питейния водопровод на гр.Благоевград

➤ Автономност на водозахранването и отпадане необходимостта от ползване на питейна вода за охлаждане от водопровода на Благоевград;

Други обстоятелства, обуславящи целесъобразността на проекта са:

- Не се засягат горски, ценни степни или влажни съобщества;
- Не се засягат пасища използвани за гнездене и за кацане и почивка по време на миграция на птиците;
- Няма да повлияе на защитени територии и да разкъса мрежата от защитени зони;
- Отдалеченост от други обекти, изискващи зона за здравна защита;

### **3. Връзка с други съществуващи и одобрени с устройствен или друг план дейности.**

Обекта на инвестиционното предложение попада в регулационните граници на гр.Благоевград, в най-западните части на Промислената зона. Източно – на 150м, се разполага кв.Грамада. Достъпът до обекта се извършва по съществуващите пътища в района.

Инвестиционното предложение за добив на подземни води, с изграждане на сондажен кладенец за охлаждане на технологични съоръжения и климатизация на производствени халета на „Металообработващ цех - кв.Грамада”, изграден в имот 04279.608.12, има връзка с одобрения ПУРБ на ЗБР-Благоевград за периода 2010-2015 г.

## **Информация за преценяване на необходимостта от ОВОС на инвестиционно предложение**

„Добив на подземни води, чрез изграждане на сондажен кладенец в имот 04279.608.12, Промислена зона, гр.Благоевград за охлаждане на технологични съоръжения и климатизация на производствени халета на „Металообработващ цех - кв.Грамада”

Добива на подземни води попада в обхвата на подземно водно тяло „Порови води в кварталер - Благоевград”, с уникален код BG4G000000Q004. Същото е оценено в добро състояние по отношение на химичен и количествен статус, поради което не са разписани конкретни забрани.

Към настоящия момент, съгласно становището на БД „ЗБР-Благоевград”, в района на инвестиционното предложение в радиус от 1 км има издадени 11 разрешителни за водоземане от подземни води за 17 водоземни съоръжения. Най-близките от тях се разполагат от обекта на разстояние 370 м ЮИ - на „Авто лукс” ООД и на 440 м западно-на „Метан” ООД (прил.№2).

Други дейности с аналогично съдържание в обхвата на въздействие на инвестиционното предложение не се извършват.

### **4. Подробна информация за разгледани алтернативи.**

През своето повече от 20 годишно съществуване обекта е ползвал за охлаждане на технологични съоръжения вода от питейния водопровод на гр.Благоевград, съгласно договор с В и К – Благоевград. Алтернатива на инвестиционното предложение в района се явяват:

- Продължаване на ползването на вода от водопровода на В и К – Благоевград;
- Захранване с вода от повърхностен воден обект.

Използването на питейна вода е неприемливо защото е:

- Икономически неизгодно за обекта;
- С необходимите обеми (особено през летните месеци ) се затруднява режима на водоснабдяването в Благоевград.

Варианта за захранване с вода от повърхностен воден обект е неприложим, тъй като в района на обекта такъв не е наличен.

Изхождайки от горното независимо от по-високите първоначални инвестиции е избран варианта – изграждане на нов сондажен кладенец

### **5. Местоположение на площадката, включително необходима площ за временни дейности по време на строителството.**

Новият сондажен кладенец ще се изгради на промишлената площадка, собственост на „Ванико” ООД, разположена в западната част на Промислената зона на град Благоевград, в ПИ с идентификатор 04279.608.12, която е с площ 1 861 м<sup>2</sup> .

Кладенецът ще се разполага на около 6,0 м източно от западната граница на имота а утайника за глинестата промивка на около 3-4 м от устието му. Координатите на кладенеца в система „1970 г.” са Y(изток)-84 77 854.23 м, X(север)-45 27 695.55 м с кота на терена 349,4м

### **6. Описание на основните процеси (по проспектни данни), капацитет.**

При направата на сондажа ще бъде използвана стандартна технология, която включва следните дейности:

- Транспортиране до площадката на оборудване и материали;
- Безядково сондиране с отмиване на шлама с глинеста промивка;
- Спускане на обсадните колони;
- Прочистване с ерлифтова уредба в продължение на 10 часа;
- Монтиране на потопяема помпа с дебит 1 л/сек на дълбочина 12 м.

„Добив на подземни води, чрез изграждане на сондажен кладенец в имот 04279.608.12, Промислена зона, гр.Благоевград за охлаждане на технологични съоръжения и климатизация на производствени халета на „Металообработващ цех - кв.Грамада”

Тръбният кладенец ще е с дълбочина 18,0 м. и ще се прокара с диаметър Ø 300 мм. Обсаждането е с PVC тръби 160 мм., като филтъра е разположен в интервала 8,0-15,0 м.

Очаква се да бъде преминат следният геоложки разрез:

- 0,00-0,40м – почвен слой
- 0,40-2,00м – пясъци и чакъли с глинест запълнител
- 2,00 -15,0м – чакъли с песъклив запълнител
- 15,00-18,00м – заглинени разнорънестни пясъци и чакъли от Джерманската свита;

Статичното водно ниво се очаква на дълбочина да се установи на около 6,50м от повърхността. В интервала 0,00-8,00м. обсаждането ще се изпълни с плътни тръби и ще се извърши задтръбна циментация с цел недопускане на замърсяване на водите от повърхностна инфилтрация и за изолиране на горния водоносен хоризонт.

Филтърната колона се разполага в интервала 8,00-15,00м. като пространството между стените на сондажа и тръбите се запълва с филцова засипка (5-15мм.) за създаване на изкуствен филтър и стабилизиране на сондажа. В интервала 15-18м обсажданите тръби ще са плътни. Проектът предвижда по време на експлоатацията на кладенеца водовземане на подземни води от водно тяло BG4G00000Q004, „Порови води в кватернер - Благоевград” в следните количества:

$$Q_{\text{год}} = 2\,500,0 \text{ м}^3/\text{год.}; Q_{\text{средноден}} = 7,0 \text{ м}^3 = 0,10 \text{ л/сек.}; Q_{\text{макс}} = 1,0 \text{ л/сек.}$$

## **7. Схема на нова или промяна на съществуваща пътна инфраструктура.**

Промяна на съществуващата пътна инфраструктура в района не се предвижда. Кладенецът ще се изгради на площадката на „Металообработващ цех - кв.Грамада” в западната част на имота, на разстояние 6м. от имотната граница.

## **8. Програма за дейностите, включително за строителство, експлоатация и фазите на закриване, възстановяване и последващо използване.**

Дейността на инвестиционното предложение е за добив на подземни води, чрез изграждане на сондажен кладенец за охлаждане. Изпълнението ще се извърши на един етап а строителните дейности са тривиални - безядково сондиране и отмиване на шлама с глинеста промивка.

Програмата за реализация предвижда дейността да се извърши за срок до 2 месеца, в които са включени: 1 месец за изграждане на сондажен кладенец и 1 месеца за изграждане на водопроводна мрежа за охлаждане до цеха.

В началото се предвижда да се подаде Заявление за издаване на разрешително за изграждане на собствен водоизточник и за водовземане от подземни води в БД „ЗБР-Благоевград”.

След издаването на Разрешително, ще се изгради кладенеца и извършат последователно опитно водочерпене и вземане на водна проба.

През периода на строителната дейност, ще се използват главно готови строителни материали. По вид и количество те ще отговарят на необходимите за направа на водовземното съоръжение. След прекратяване на строителната дейност се предвиждат мероприятия по възстановяване на терена на площадката около кладенеца и по трасето на водопроводната мрежа.

Дейността по експлоатацията на съоръжението е свързана с безаварийната работа на потопяемата помпа с  $Q_{\text{макс}} = 1,0 \text{ л/сек}$ , която ще се монтира в кладенеца на дълбочина 12 м.

## **9. Предлагани методи за строителство**

На обекта се предвиждат строителни дейности по направата на сондажния кладенец и по изграждането на водоснабдителната мрежа за охлаждане на технологични съоръжения и климатизация на производствени халета на „Металообработващ цех - кв.Грамада”.

Сондажният кладенец се предвижда да се направи в западните части на имота и да бъде изграден на дълбочина до 18 м с  $\varnothing$  300мм, обсаден с PVC тръби с диаметър  $\varnothing$  160 мм и в него да бъде монтирана потопяема помпа. Сондажната апаратура за направа на сондажа ще бъде автосонда, която се задвижва с дизелово гориво. В процеса на сондирането ще се използва бентонитова глина, която ще се разрежда с вода в предварително изграден утайник до сондажа. С промивката ще се изнася сработения материал/шлам/ от забоя на сондажа.

Изграждането на кладенеца ще бъде изпълнено от лицензирана фирма за изграждане на тръбни кладенци. Ще се използва сондажна апаратура УРБ ЗАМ, а усвояването му ще се извърши с потопяема помпа. След изграждането устието на кладенеца ще се оборудва с устройства за наблюдение на дебита и водното ниво.

Строителството е свързано с ползване на малки количества строителни материали – бетон и чакъл.

## **10. Природни ресурси, предвидени за използване по време на строителството и експлоатацията.**

Строителството е свързано с използване на минимални количества строителни материали: вода, чакъл и цимент. Вода в количество до 3-4 куб.м. ще се използва за промивна течност при сондирането. Чакъл фракция 5 – 15 мм от около 1,5 куб.м. ще се използва при обсаждането на сондажа - за засипка, а бетона – за затръбна циментация и при направата на шахта на устието на сондажа.

Проектът предвижда по време на експлоатацията да се използват само подземни води от водно тяло BG4G00000Q004, „Порови води в кватернер - Благоевград” в количества:

-  $Q_{\text{год}}$  до 2 500,0 м<sup>3</sup>;  $Q_{\text{средноден.}}$  до 7,0 м<sup>3</sup> или 0,10 л/сек.;  $Q_{\text{макс.}}$  = 1,0 л/сек.

## **11. Отпадъци, които се очаква да се генерират видове, количества и начин на третиране.**

При зададените параметри на сондажа ( $\varnothing$  300 мм. и дълбочина 18 м.) отпадъкът който ще се генерира ще е по - малко от 2 м<sup>3</sup> под формата на шлам (ситен пясък), който след изграждането ще бъде депониран на регламентирано сметище.

## **12. Информация за разгледани мерки за намаляване на отрицателните въздействия върху околната среда.**

Сондажът ще се изгради в имот 04279.608.12, в Промислената зона на гр.Благоевград, собственост на „Ванико” ООД по описаната технология.

При правилното изпълнение на процесите по изграждане на сондажния кладенец и на водоснабдителната мрежа за охлаждане, както и при експлоатацията му не се налагат мероприятия по ограничаване на дейността с цел намаляване на отрицателните въздействия върху околната среда при реализацията на инвестиционното предложение.

- В процеса на сондиране ще се използва глинеста промивка. Изнесенят шлам от забоя на сондажа, ще се натрупва в утайник и ще се транспортира и депонира до договорено от инвеститора депо за строителни отпадъци;

- Голяма част от водата след утаяване ще се ползва многократно, а останалата част ще попада в площадкова канализация, която е заустена в колектора на градската канализация.

## **Информация за преценяване на необходимостта от ОВОС на инвестиционно предложение**

„Добив на подземни води, чрез изграждане на сондажен кладенец в имот 04279.608.12, Промислена зона, гр.Благоевград за охлаждане на технологични съоръжения и климатизация на производствени халета на „Металообработващ цех - кв.Грамада”

- След приключване на сондирането мястото на утайника ще се рекултивира с предварително депонирания при направата на изкопа почвено-земен материал;

- Движението на автомобилната техника ще се извършва само по строго определен маршрут към площадката за изграждане на сондажния кладенец, с цел опазване на съседните имоти в района от замърсяване;

- Събирането, товаренето и транспортирането на генерираните твърди строителни и битови отпадъци през време на строителството да се извършва без разпиляване, което може да доведе до замърсяване на околната среда;

-Нивото на шумовия фон ще е много по ниско от допустимите 85 db(A).

Мерките за намаляване на отрицателните въздействия са свързани с бъдещата подготовка на проекта, като за целта ще предвиди предаването на различните видове отпадъци да става съгласно ЗУО – на фирми, притежаващи разрешителни за такава дейност а по време на експлоатация на кладенеца да се спазват всички разрешени условия на водоползване, съгласно издаденото Разрешителното за водовземане от БД „ЗБР-Благоевград”.

### **13. Други дейности, свързани с инвестиционното предложение (например добив на строителни материали, нов водопровод, добив или пренасяне на енергия, жилищно строителство, третиране на отпадъчните води).**

Други дейности, свързани с инвестиционното предложение по време на строителството ще е транспортът на строителни материали за изграждане на сондажния кладенец и на водоснабдителната мрежа за охлаждане. Те ще се извършват с автомобили, които за движението ще ползват съществуващите в района асфалтови пътища.

Електрическото захранване на помпата за сондажния кладенец ще се осъществи от вътрешно електрическо табло, захранващо „Металообработващ цех -кв. Грамада”.

Други дейности, свързани с инвестиционното предложение в района на обекта няма да се извършват.

Не се предвиждат други нови съпътстващи дейности.

### **14. Необходимост от други разрешителни, свързани с инвестиционното предложение.**

**Съгласно чл. 50, ал.7, т.1 от Закона за водите изграждането на съоръжение за добив на подземни води подлежи на разрешителен режим**

Освен издаване на разрешително за изграждане на сондажен кладенец и за водовземане на подземни води от подземно водно тяло BG4G000000Q004, „Порови води в кватернер - Благоевград”, не се изисква издаване на друго разрешително.

За осигуряване на необходимото водно количество за обекта в БД „ЗБР – Благоевград” ще се подаде Заявление за откриване на процедура за получаване на разрешително за изграждане на сондажен кладенец и за водовземане на подземни води с дебит до 0,1 л/сек. при лимит на ползваната вода за една година до 2 500 м<sup>3</sup>.

Дейността, свързана с инвестиционното предложение не изисква: промяна предназначението на земите; виза за проектиране; разрешение за строеж и разрешение за въвеждане в експлоатация на обекта, тъй като такива не се изискват.

### **15. Замърсяване и дискомфорт на околната среда.**

Замърсяване на околната среда в периода на осъществяване на ИП е незначително, поради естеството на предлаганата сондажна дейност.

Основното въздействие е свързано със замърсяването на въздуха през строителния период. По данни от експертни изчисления за аналогични обекти през строителния период въздействието ще бъде незначително в рамките на строителната площадка.

Основните източници на замърсяване са строителната механизация - сонда (при извършване на сондажните работи въздухът се замърсява с прах и отработени газове от ДВГ на механизацията). Тези източници на замърсявания са неорганизиранни. Експлоатационният период не е свързан с отделянето на вредности в околната среда.

#### **16. Риск от инциденти.**

Инцидент от замърсяване на подземните води може да възникне при неспазване на технологията за изграждане на сондажния кладенец и от разлив на ГСМ на автосондата и механизацията която ще работи на обекта. За предотвратяване на замърсяването е необходимо незабавно да се локализира разлива.

Инцидент от пожарна обстановка може да се създаде при пожар на площадката, на МПС, на механизация и др. При възникнал пожар, за своевременното потушаване на пожара е необходимо поддържането на пожарогасителите на автомобилите в изправност и провеждане на периодични инструктажи на персонала за работа с тях.

Не се очаква риск от инциденти при правилна експлоатация на използваната техника и спазване изискванията за безопасна работа. Инвеститорът ще разработи ПБЗ, където ще се предвидят необходимите превантивни мероприятия за предотвратяване риска от неприятни инциденти по време на строителството на кладенеца, включващи - ограничителни ленти, предупредителни табели, лични предпазни средства и др. По време на строителството на сондажа ще се извършва и ежедневен инструктаж по техника на безопасност.

### **III. МЕСТОПОЛОЖЕНИЕ НА ИНВЕСТИЦИОННОТО ПРЕДЛОЖЕНИЕ**

**1. План, карти и снимки, показващи границите на инвестиционното предложение, даващи информация за физическите, природните и антропогенните характеристики, както и за разположените в близост елементи от Националната екологична мрежа.**

Сондажният кладенец ще бъде изграден в имот с идентификатор 04279.608.12 с площ от 1 861 кв. м. и предназначение на територията – урбанизирана и начин на трайно ползване – за производствено-складови дейности.

Имота е собственост на възложителя и представлява „Металообработващ цех”. Местонахождението на сондажа ще е със следните координати система WGS 1984: **N 42° 00'49.849: E 23° 04'26.497.**

Районът се намира в Благоевградската котловина, в югозападните оградни разклонения на Рила, със средна надморска височина около 400м. Разполага се на леко хълмист терен, с наклони на запад – югозапад.

На 60 м западно от имота преминава международния път Е 79 София-Кулата, а на 1,7 км югозападно река Струма. Река Благоевградска Бистрица преминава на 1,4 км югоизточно от имота(фиг.№1).

Около имота се разполагат производствени и жилищни сгради и инфраструктурни елементи – пътища и улици. Имота на юг граничи с ул.Иван Гарванов, на запад - с ул.Георги Попов, на север - със застроен имот и на изток – с Гробищния парк на кв.Грамада.

Инвестиционното предложение попада в границите на подземно водно тяло BG4G00000Q004, „Порови води в кватернер - Благоевград”.

Предложението не засяга санитарно-охранителни зони, учредени по реда на Наредба № 3/16.10.2000 г.

Границите, в които ще се реализира инвестиционното предложение са показани на обзорна карта на част от Благоевградската котловина, с информация за физически, природни и антропогенни характеристики на района в М 1:50 000(фиг.№1) и на топографска карта на района в М 1:5 000 (прил.№3).

Приложена е и скица на имота с координатен регистър на мястото за изграждане на сондажния кладенец(прил.№1).

На сателитна карта на района на обекта е показана площадката на инвестиционното предложение (фиг.№2).

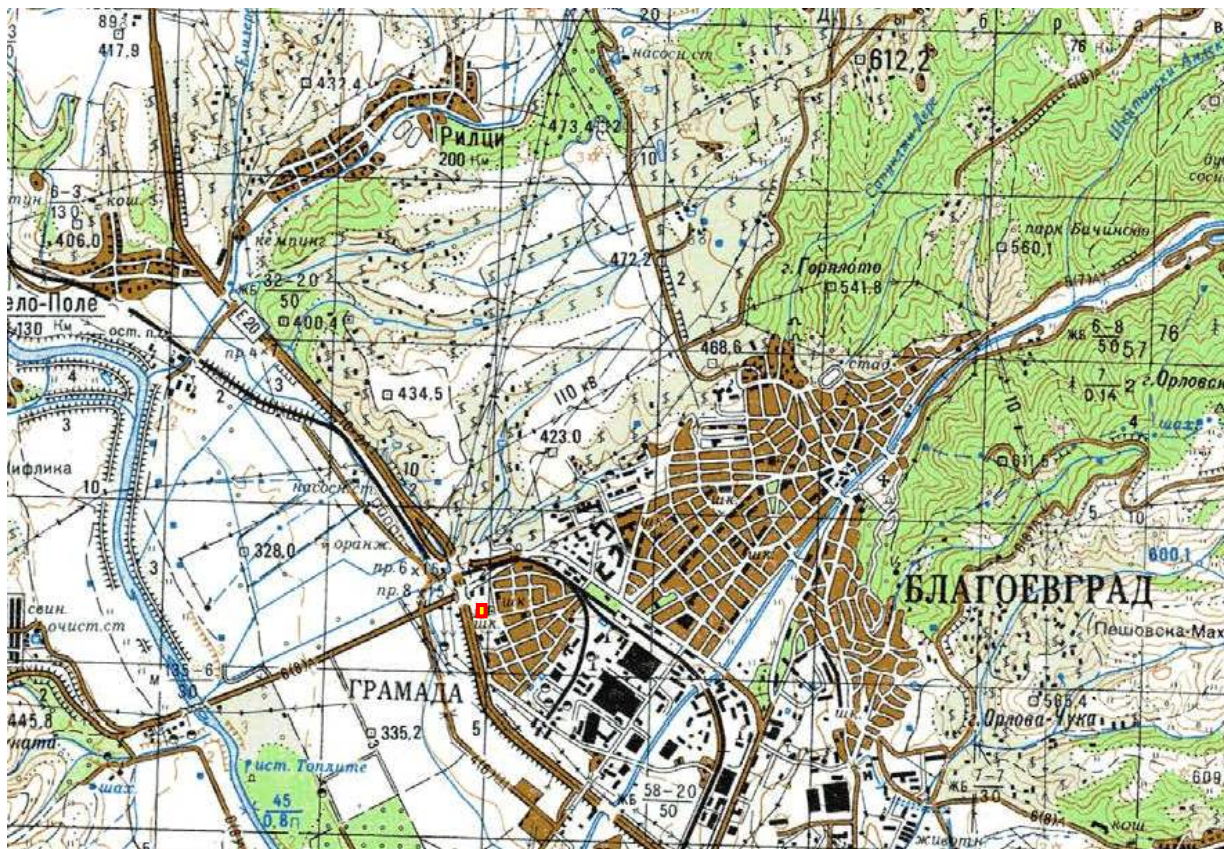
**2. Съществуващите ползватели на земи и приспособяването им към площадката или трасето на обекта на инвестиционното предложение и бъдещи планирани ползватели на земи.**

Мястото на настоящето инвестиционно предложение е разположено в имот 04279.608.12 в Промислената зона, по одобрени кадастрална карта и кадастрални регистри на гр.Благоевград, общ.Благоевград”. Имота е частна юридическа собственост, съгласно Нот.акт №3 от 17.04.2007 г. на СВ-Благоевград; т.2: регистър 1261: дело 959 за 1725/1860 ид.ч.

Към настоящият момент от съседните имоти няма заявени възражения за реализацията на инвестиционното предложение. Дейността, която се предвижда да се осъществява на обекта не влиза в конфликт с ползването на околните терени и не са необходими специални мерки за съвместяването им.

## Информация за преценяване на необходимостта от ОВОС на инвестиционно предложение

„Добив на подземни води, чрез изграждане на сондажен кладенец в имот 04279.608.12, Промислена зона, гр.Благоевград за охлаждане на технологични съоръжения и климатизация на производствени халета на „Металообработващ цех - кв.Грамада”



Фиг.№1. Обзорна карта на гр.Благоевград



Фиг.№2. Сателитна карта на на района на обект „Металообработващ цех - кв.Грамада”

### **3. Зониране или земеползване съобразно одобрени планове.**

На този етап няма информация относно съществуващи планове за бъдеща промяна на предназначението на имоти в съседство или в близост до територията на разглежданото инвестиционно предложение или в близост до него, които могат да бъдат засегнати от предложението. Реализацията на обекта не предвижда засягане и оказване на съществено въздействие върху околните терени.

Площадката се намира в Промислената зона, по одобрени кадастрална карта и кадастрални регистри на гр.Благоевград, общ.Благоевград и се разполага в имот 04279.608.12 с площ от 1,861 дка, собственост на „ВАНИКО” ООД, съгласно Нот.акт №3 от 17.04.2007 г. на Служба по вписванията – Благоевград; том 2: регистър 1261: дело 959 за 1725/1860 ид.ч. В имота са изградени магазин с административна част, складово и производствено хале.

За реализацията на инвестиционното предложение, не се предвижда промяна предназначението на земята, а само законово регламентиране на дейността „добив на подземни води”, чрез изграждане на ново водовземно съоръжение - сондажен кладенец за охлаждане.

### **4. Чувствителни територии, в т.ч. чувствителни зони, уязвими зони, защитени зони, санитарно-охранителни зони и др.; Национ. екологична мрежа.**

В близост до обекта предмет на инвестиционното намерение а и самия обект с идентификатор 04279.608.12, находящ се в Промислената зона, по одобрени кадастрална карта и кадастрални регистри на гр.Благоевград, общ.Благоевград, област Благоевград с координати в система „1970 г.”, Y=8477854.23, X=4527695.55 **не попада** в чувствителни зони, уязвими зони и защитени зони по Закона за водите и в границите на санитарно-охранителни зони около водоизточници и съоръжения за питейно-битово водоснабдяване и около водоизточници на минерални води, използвани за лечебни, профилактични, питейни и хигиенни нужди.

Площадката на инвестиционното предложение **не попада и не предвижда** засягане на защитени територии, по смисъла на Закона за защитените територии.

Инвестиционното предложение не попада в границите защитени зони като част от Европейската екологична мрежа „НАТУРА 2000”. Най-близко разположените защитени зони са: ЗЗ „Бобошево”, код BG 0002107 – на 5 км СЗ, за опазване на дивите птици и ЗЗ „Орановски пролом - Лешко”, код BG 0001022 - на 5 км южно, за опазване на природните местообитания и на дивата флора и фауна. включена в списъка от защитени зони, приета с Решение №122/02.03.2007 г. на Министерски съвет (Обн. ДВ, бр. 21 от 2007 г., изм. и доп.).

Не се засягат Рамсарски места с международно значение. Местоположението на ИП попада в границите на подземно водно тяло **BG4G00000Q004, „Порови води в кватернер - Благоевград”**. Площта на ИП не попада в зоната за защита на водите включена в раздел 3, т.4.2 от ПУРБ на ЗБР-Благоевград.

#### **4а. Качеството и регенеративната способност на природните ресурси**

За водоснабдяването на обекта с цел охлаждане на технологични съоръжения и климатизация на производствени халета на „Металообработващ цех - кв.Грамада”, който е изграден в имот №04279.608.12, Промислена зона, гр.Благоевград на площ от 1,861 дка ще се използва невъзобновяем природен ресурс - подземни води от подземно водно тяло BG4G00000Q004, „Порови води в кватернер - Благоевград”.

Подземното водно тяло е с площ 157 км<sup>2</sup> а средната дебелината на отложенията е 20м. Средната водопроводимост е 860 м<sup>2</sup>/дн, средния коефициентът на филтрация е 140 м/дн. Средния модул на подземния отток е 3,5 л/сек/км<sup>2</sup>.

## **Информация за преценяване на необходимостта от ОВОС на инвестиционно предложение**

„Добив на подземни води, чрез изграждане на сондажен кладенец в имот 04279.608.12, Промислена зона, гр.Благоевград за охлаждане на технологични съоръжения и климатизация на производствени халета на „Металообработващ цех - кв.Грамада”

Водното тяло се подхранва основно от инфилтрация на атмосферни валежи и от поройните конуси, спускащи се от оградните планини. Типа на водоносния хоризонт е ненапорен. Свободните водни количества са в размер на 229,13 л/сек.

За обекта се предвижда годишно водовземане в количество до 2 500 куб.м. при средногодишен дебит 0,1 л/сек. Водите ще се използват за охлаждане на технологични съоръжения и климатизация на производствени халета на „Металообработващ цех - кв.Грамада”.

По време на експлоатацията на обекта няма да бъдат добивани и използвани възобновяеми, както и други невъзобновяеми природни ресурси, което да доведе до трайни невъзстановими физически промени в района на инвестиционното предложение.

### **5. Подробна информация за всички разгледани алтернативи за местоположение.**

Изборът на местоположението на инвестиционното предложение е направен съобразно следните условия:

1. Възможност за направа на собствен водоизточник, от който да се осигури необходимата вода за охлаждане на съоръженията на обекта;

2. Наличие на съществуващ път и лесен достъп до имота за изграждане на сондажен кладенец на сондажната апаратура;

3. Изискванията на нормативните документи за необходими отстояния до границите на санитарно-охранителни зони около водоизточници и съоръжения за питейно-битово водоснабдяване и около водоизточници на минерални води;

От разгледаните в района възможни алтернативи за избор на място за изграждане на сондажен кладенец, на горните условия отговаря местоположението на площадката в имот 04279.608.12.

#### **IV. ХАРАКТЕРИСТИКИ НА ПОТЕНЦИАЛНОТО ВЪЗДЕЙСТВИЕ (КРАТКО ОПИСАНИЕ НА ВЪЗМОЖНИТЕ ВЪЗДЕЙСТВИЯ ВСЛЕДСТВИЕ НА РЕАЛИЗАЦИЯТА НА ИНВЕСТИЦИОННОТО ПРЕДЛОЖЕНИЕ):**

**1. Въздействие върху хората и тяхното здраве, земеползването, материалните активи, атмосферния въздух, атмосферата, водите, почвата, земните недра, ландшафта, природните обекти, минералното разнообразие, биологичното разнообразие и неговите елементи и защитените територии на единични и групови паметници на културата, както и очакваното въздействие от естествени и антропогенни вещества и процеси, различните видове отпадъци и техните местонахождения, рисковите енергийни източници - шумове, вибрации, радиации, както и някои генетично модифицирани организми.**

##### **- Върху хората и тяхното здраве.**

Имотът предмет на настоящето инвестиционно предложение е разположен в близост да район – урбанизирана територия - жилищна зона. Същият се влияе от човешките дейности, свързани със строителството, земеделието, горското стопанство, управлението на водите, урбанизацията и развитието на инфраструктурата.

Обекта на инвестиционното предложение попада в регулационните граници на гр.Благоевград, в най-западните части на Промислената зона. Източно – на 150м и южно на 50м се разполагат крайните западни части на жилищен квартал „Грамада”. Около имота се разполагат производствени и жилищни сгради и инфраструктурни елементи – пътища и улици. Имота на юг граничи с ул.Иван Гарванов, на запад - с ул.Георги Попов, на север - със застроен имот и на изток – с Гробищния парк на кв.Грамада.

Относно нивата на шум за най-близко стоящите обекти и зони подлежащи на здравна защита, каквито са жилищните сгради, лечебните заведения, училищата, детските градини и ясли, висшите учебни заведения, спортните обекти, обектите за временно настаняване (хотели, мотели, общежития, почивни домове, ваканционни селища, къмпинги, хижи и др.), места за отдих и развлечения (плувни басейни, плажове и места за къпане, паркове и градини за отдих, вилни зони, атракционни паркове, аквапаркове и др.), както и обектите за производство на храни, не се очаква шумово натоварване над допустимите норми.

Дейността по инвестиционното предложение в района на площадката за строителство няма да засяга земи от земеделския фонд. Собствеността на имота е частна, стопанисвана от „ВАНИКО” ООД, и предвиденото изграждане на кладенеца ще се реализира в границите му. При движението на техниката към площадката за изграждане на кладенеца ще се ползват съществуващите пътища в района.

Санитарно – хигиенните условия на труд при дейността по предложението ще се обуславят от приетия начин на изграждане на сондажния кладенец. Работещите ще са осигурени със защитни средства, които при използването им да понижават нивото на шум под допустимите граници.

Здравен риск за работещите може да се очаква при комбинирано въздействие на ниските или високите температури и висока влажност на въздуха с шума и вибрациите при продължителна работа с механизацията. Въздействие с едновременно попадане на нефтени продукти в организма по дихателен път и чрез замърсената кожа може да се очаква при несъблюдаване на изискванията за здравословни условия на труд при водачите на машини.

На територията при реализацията на инвестиционното предложение няма да се използват или складираат опасни и вредни вещества, предизвикващи последствия върху човешкия организъм. При тази дейност не се използват и токсични вещества.

### **- Върху атмосферния въздух.**

Състоянието на качеството на атмосферния въздух в даден район е в пряка връзка и под влиянието на въздействията на климатичните условия. В климатично отношение Благоевград се отнася към Преходно-континенталната климатична подобласт и по-конкретно към Кюстендилско-Благоевградския климатичен район.

Климатът е преходно-континентален, дължащо се на въздушните маси, които проникват от юг по долината на река Струма. Градът е защитен от студените северни ветрове поради естествената преграда на високите рилски масиви и възвишенията при село Бело поле.

Планинският бриз, спускащ се от Рила по поречието на Благоевградска Бистрица охлажда въздуха през летните горещини. Ветровитостта е умерена – 1,6 м/сек. Благодарение на множеството планински гори около града и липсата на промишлени замърсители, въздухът в Благоевград е чист. Зимата е мека, кратка и почти безснежна, средната температура през януари е 0,6° С. Лятото е дълго и сухо, отличава се с малкото количество валежи. Средната юлска температура е 23,4° С а максималната измерена температура в Благоевград е 41,6° С. Средната годишна температура е приблизително 12,6°С.

По отношение на атмосферния въздух критичен екологичен проблем би могъл да се очаква вследствие наднормени или близки до наднормените количества вредни емисии. В разглежданият район не съществуват условия за възникване на такъв проблем.

Основните източници на въздействие върху качеството на атмосферния въздух на територията на град Благоевград, в който се предвижда да се реализира инвестиционното предложение са както следва:

- Въздействие от промишлени източници. Разположените в близост до обекта промишлени източници, не влияят негативно върху качеството на атмосферния въздух;
- Въздействие от жилищната зона. Града е областен и общински център и с население около 70 000 жители. Въздействието върху атмосферния въздух ще бъде предимно от битови потребители в резултат от изгаряне на твърди горива през зимния сезон – въглища и дърва;
- Въздействие от автомобилен и Ж.П транспорт. Имота е разположен в регулационните граници на града, в западната му част, която се характеризира с доста интензивно автомобилно движение;
- Въздействие от трансграничен пренос на замърсители. Климатичните условия не позволяват трансграничен пренос на замърсители.

Районът е един от чистите в България по отношение на атмосферния въздух.

На територията на община Благоевград през последните години от наблюдаваните показатели за качествата на атмосферния въздух, известни превишения над нормите се наблюдава по показателя “фини прахови частици”.

Вятърът е основен транспортър на замърсители в атмосферата, в зависимост от посоката и скоростта, той може да донесе или отнесе атмосферните замърсители.

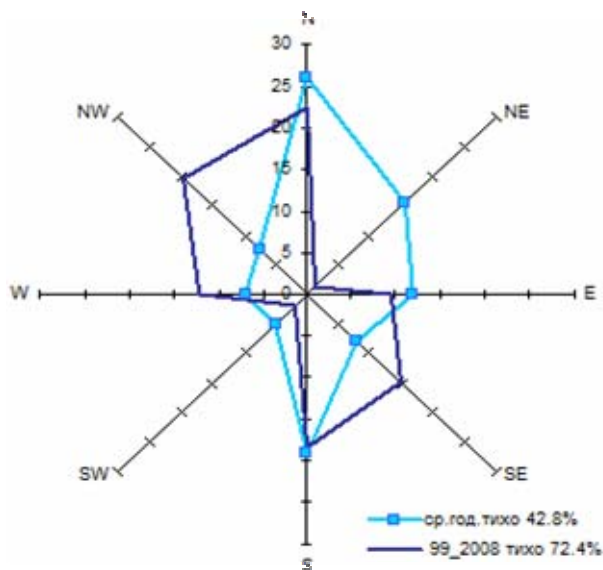
Инвестиционното предложение не предвижда да се изгражда нова пътна инфраструктура, с която допълнително да се натовари атмосферния въздух с вредни вещества.

Не се очакват значителни неблагоприятни въздействия от реализацията на предложението.

Въздействието може да се оцени като незначително, кратковременно, възстановимо, с малък териториален обхват и без кумулативен ефект. Не се предвижда отделяне на емисии на замърсители или опасни, токсични или вредни вещества в атмосферния въздух в района.

## Информация за преценяване на необходимостта от ОВОС на инвестиционно предложение

„Добив на подземни води, чрез изграждане на сондажен кладенец в имот 04279.608.12, Промислена зона, гр.Благоевград за охлаждане на технологични съоръжения и климатизация на производствени халета на „Металообработващ цех - кв.Грамада”



Експлоатацията не е свързана с отделяне на вредни и неорганизиран емисии, поради което не се очаква въздействие върху атмосферния въздух.

### **Предлаганият с инвестиционното намерение за реализация обект няма да промени състоянието на приземния слой на атмосферата в района.**

Състоянието на атмосферния въздух в съседство с обекта се влияе от въздушно-преносните процеси, характерни за климатичната област, а така също и от движението на МПС по главен път Е-79 и влаковете по ЖП линията София-Кулата.

В района основен замърсител на въздуха може да бъде силно натоварения първокласен път Е 79 София – Кулата.

Като източници на незначително замърсяване в обекта могат да бъдат посочени отработените горива от механизацията (автосонда и автотранспорт) и прахообразуването от движението на автотранспорта по не навлажнени пътища.

Извън посочените източници на незначително локално замърсяване на въздуха с прах в района на целия обект не се наблюдават други такива.

От друга страна обектът е разположен в близост до течението на река Струма, което е благоприятно за бързото разсейване на емисиите, вследствие на въздушните течения.

От гореизложеното е видно, че географското разположение на имотите, обект на инвестиционното предложение, както метеорологичната и синоптична обстановка в района няма да допринасят за натрупване на замърсители в атмосферния въздух при провеждане на предлаганата дейност.

В заключение може да се каже, че при реализацията на инвестиционното предложение не се очакват изменения в качеството на атмосферния въздух в района.

### **- Върху водите.**

Главната отводнителна артерия в района е р.Струма, която се намира в Западноромански район на Басейново управление с административен център гр.Благоевград.

Хидрографската мрежа на територията на община Благоевград се формира от р.Струма и нейните по-големи притоци: р.Благоевградска Бистрица и р.Церовска – леви и р.Бучинска, р.Дреновска, р.Лисийска и р.Логодажка – десни притоци на р.Струма

## **Информация за преценяване на необходимостта от ОВОС на инвестиционно предложение**

„Добив на подземни води, чрез изграждане на сондажен кладенец в имот 04279.608.12, Промислена зона, гр.Благоевград за охлаждане на технологични съоръжения и климатизация на производствени халета на „Металообработващ цех - кв.Грамада”

По време на изграждане на кладенеца водните обекти няма да бъдат засегнати и повлияни. Експлоатацията на инвестиционното предложение не влияе пряко върху водите.

Отпадъчните води, които се образуват от реализацията на инвестиционното предложение в обекта ще се заустват в градската канализация.

Водоснабдяването на обекта за питейно-битови нужди се осигурява от съществуващия водопровод на общинската фирма В и К - Благоевград. Обекта е с изградена канализация, в която се заустват замърсените битови води от обекта.

Обект на въздействие при изграждането на кладенеца ще бъде хълмист терен, по който няма постоянно течащи повърхностни води, следователно въздействие върху тях няма да има.

Временно течащи повърхностни води в района на обекта ще се формират през дъждовните периоди и снеготопенето, които ще се оттичат по площадковата канализация и се заустват в градската канализация.

Районът на имот №04279.608.12, Промислена зона на гр.Благоевград се отнася към южните части на Благоевградския грабен, запълнен с неогенски седименти и кватернерни отложения. В съответствие с геоложкия строеж на грабена са отделени кватернерен, миоценски и термоминерален водоносен хоризонт, който е формиран в подложката на грабена.

Подземните води в района според дълбочината на циркулация, химически състав и температура са два главни типа:

**Студени пресни води.** В Благоевградския басейн, както и в други междупланински грабени по Струмската разломна зона са представени два основни типа водоносни системи:

а) На силикатните (метаморфните и магмените) скални комплекси с пукнатинни подземни води в грамадния „хидрогеоложки масив” на Рила планина;

б) На седиментите с пластови (порови) води в наложения терциерен басейн.

**Термоминерални води с дълбока циркулация.** Привързани са към пукнатините на разливните тектонски структури (разломи и разсеци) в метаморфните скали, изграждащи Влахина планина и мантията на гранитния плутон на Рила. В района са известни и проучени следните проявления на термоминерални води:

**Термоминерално находище „Благоевград”.** Находище на минерална вода „Благоевград” представлява водонапорна система от пукнатинно-жилен тип в гнайсово-мигматовия комплекс с докамбийска възраст на Влахинския блок в югозападната част на Рилския хорст. Включено е под №10 в списъка на находищата на минерални води - изключителна държавна собственост (Закон за водите, приложение 2 към чл. 14, т. 2). Намира се в северния край на града по южния скат на възвишението „Бранището” (местността „Тумбата”), на 414 метра надморска височина. Изворите са привързани към напукани, натрошени и нашистени, милонитизирани и хидравлично променени биотитови и двуслюдни гнайси с кварц-фелдшпатни прослойки и жилки. Появата им е обусловена от напречни субпаралелни разломи и пукнатини в СИ посока. Термалната зона се намира в северната част на града, в една тясна падина и има посока ССЗ - ЮЮИ. Зоната с дължина 200 m и широчина 30 m започва от пералнята и свършва при стадиона на град Благоевград. От северозапад е ограничена от възвишението в района на Митрополията, а от другата страна от улица „Неофит Рилски”. Общият експлоатационен дебит на находището възлиза на 13.5 л/сек, а температурата на водата – 54-55°С.

**Термоминерално находище „Благоевград - р. Струма”.** Минералните извори при река Струма са разположени в най-ниската част на долината Й, в южната част на Благоевградската котловина. Включено е под № 11 в списъка на находищата на минерални води - изключителна държавна собственост.

„Добив на подземни води, чрез изграждане на сондажен кладенец в имот 04279.608.12, Промислена зона, гр.Благоевград за охлаждане на технологични съоръжения и климатизация на производствени халета на „Металообработващ цех - кв.Грамада”

Намира се на около един километър и половина западно от регулационните линии на град Благоевград. Участъкът от находището е изграден от метаморфните скали на висококристалинния метаморфен комплекс, изграждащи североизточните склонове на Влахина планина и подложката на грабена (Благоевградска котловина). Върху тях залягат плиоценски чакъли и слабоспоени грубозърнести конгломерати, които заедно с най-отгоре лежащите кватернерни алувиални отложения образуват запълнката на грабена в южните му части. Находището изцяло се включва в Струмската разломна зона, простирането на която има северозападно-югоизточна посока. Метаморфните скали от подложката са силно тектонски напукани, поради което те се явяват и колектор на термоминералната вода.

Кватернерния водоносен хоризонт е формиран в алувиалните отложения на река Струма и по-големите и притоци и в пролувиалните материали на по-малките притоци с временен характер. Водите, формиран в кватернерните наслаги са порови, безнапорни и се подхранват главно от инфилтрация на атмосферни води по цялата площ на хоризонта, както и от разтоварващи се напорни води от неогенските седименти.

В неогенските седименти, запълващи Благоевградския грабен, преобладаващи са глинестите разновидности (алевролити, глинести пясъчници и глини), което определя тяхната слаба водообилност. Водоносни се явяват прослойки от пясъци и слабоспоени пясъчници и конгломерати.

Инвестиционното предложение за добив на подземни води попада в обхвата на подземно водно тяло „Порови води в кватернер - Благоевград”, код BG4G000000Q004. Същото е оценено в добро състояние по отношение на химичен и количествен статус, поради което за него в ПУРБ на ЗБР 2010-2015г. не са разписани конкретни забрани.

Целите за водното тяло са поддържане на доброто му състояние, чрез предотвратяване и намаляване непрякото отвеждане на замърсители в подземните води. За целта е необходимо при проектиране и изграждане на водовземното съоръжение да се предвидят мерки, обезопасяващи водите в подземното водно тяло от замърсяване в процеса на изграждане и експлоатацията му.

Подземното водно тяло е с площ 157 км<sup>2</sup> а средната дебелината на отложенията е 20м. Средната водопроводимост е 860 м<sup>2</sup>/дн, средния коефициентът на филтрация е 140 м/дн. Средния модул на подземния отток е 3,5 л/сек/км<sup>2</sup>.

Водното тяло се подхранва основно от инфилтрация на атмосферни валежи и от поройните конуси, спускащи се от оградните планини. Типа на водоносния хоризонт е ненапорен. Свободните водни количества са в размер на 229,13 л/сек към 01.01.2015 г.

Не са идентифицирани водни или сухоземни екосистеми, или повърхностни водни тела с които подземното водно тяло е свързано.

По данни от Бюлетина за състоянието на повърхностните и подземните водни тела в Западнбеломорски район на Басейново управление няма промяна в състоянието на подземното водно тяло.

Към настоящия момент, съгласно становището на БД „ЗБР-Благоевград”, в района на инвестиционното предложение в радиус от 1 км има издадени 11 разрешителни за водовземане от подземни води за 17 водовземни съоръжения.

Най-близките от тях се разполагат от обекта на разстояние 370 м ЮИ - на „Авто лукс” ООД и на 440 м западно - на „Метан” ООД.

Въз основа на съществуващата информация за хидрогеоложките условия в района, за реализацията на инвестиционното предложение могат да се направят следните изводи:

## **Информация за преценяване на необходимостта от ОВОС на инвестиционно предложение**

„Добив на подземни води, чрез изграждане на сондажен кладенец в имот 04279.608.12, Промишлена зона, гр.Благоевград за охлаждане на технологични съоръжения и климатизация на производствени халета на „Металообработващ цех - кв.Грамада”

▪ Не се очаква понижения на нивото на подземните води на обекти с разрешен добив от подземно водно тяло „Порови води в кватернер - Благоевград”, вследствие на водовземането (до 0,1 л/сек) за охлаждане на технологични съоръжения и климатизация на производствени халета на „Металообработващ цех - кв.Грамада, поради голямото разстояние то тях и малкия обем на водоползване;

▪ вследствие на дейността, няма да има засушаване на защитени влажни територии и увреждане на екосистеми в района на инвестиционното предложение.

При реализацията на инвестиционното предложение няма да има отпадни води. Проникване на вредни и опасни вещества в подземните води в района може да стане само при неспазване на технологията за изграждане на сондажния кладенец и при разлив на ГСМ от техниката която ще работи на обекта.

За осъществяването на инвестиционното предложение ще се изгради подземен водопровод с PVC тръби на дълбочина до 1м, който ще се свързва съоръженията за охлаждане на цеха с водовземното съоръжение.

На площадката на инвестиционното предложение през етапа на строителството не се предвижда монтиране на химическа тоалетна за работниците.

При реализацията на инвестиционното предложение не се очаква въздействие върху качествените и количествени характеристики на подземните води в района.

### **- Върху почвата.**

Според съществуващата почвена подялба на страната, извършена на базата на почвено-географските и почвено-екологичните критерии, разглеждания район попада в Южно-българската подзона на плитки канелени горски почви, Струмско-Местенска провинция.

Струмско-Местенската провинция се характеризира с ксеротермна почвена покривка от канелени и примитивни почви, а също така и от наносни – делувиални и алувиални почви. Почвите в района са алувиални и алувиално-ливадни. На територията около обекта не се забелязват ерозионни и свлачищни процеси.

Около площадката определена за изграждане на кладенеца в района на инвестиционното предложение е развита маломощна почвена покривка, липсва дървесна и храстова растителност.

При реализацията на инвестиционното намерение няма да се окаже допълнително пряко въздействие върху почвите в района, от изграждането на кладенеца и водопроводната мрежа. Експлоатацията на обекта също не предвижда негативно въздействие върху почвите в района.

При провеждане на дейността по инвестиционното предложение отнетите почвено-земни материали за направа на утайника за глинеста промивка и водопроводната мрежа, ще се върнат отново след изграждане на сондажния кладенец.

### **- Върху земните недра.**

В геолого–структурно отношение районът се отнася към южната част на Благоевградския грабен, който от запад се ограничава от Струмския и Бобошевския разлом а от изток — от Благоевградския и Западнорилския разлом. Грабенът е запълнен от неогенски седиментни скали и кватернерни отложения.

В седиментите на неогена са отделени две литостратиграфски единици – Джерманска свита /алевролити, глини и пясъчници/ и Бараковска свита/конгломерати, пясъчници/.

Подложката на грабена в района на ИП е представена от скалите на Гнайсово—мигматитовия комплекс /биотитови и двуслюдени гнайси и мигматити/.

„Добив на подземни води, чрез изграждане на сондажен кладенец в имот 04279.608.12, Промислена зона, гр.Благоевград за охлаждане на технологични съоръжения и климатизация на производствени халета на „Металообработващ цех - кв.Грамада”

В района на инвестиционното предложение се разкрива Джерманската свита - северно от обекта, която се разполага несъгласно върху докамбийските метаморфити от Гнайсово-мигматитовия комплекс. Преобладаващите литоложки разновидности в свитата са алевролитите, сред които като лещи и прослойки се наблюдават глини и полимиктови пясъчници и дребнокъсови конгломерати. Мощността на свитата в района на проучването е около 100 м.

Кватернерните отложения в района на проучването са представени главно от алувиалните образувания на р.Струма и алувиално-пролувиалните наноси на р.Благоевградска Бистрица. Те се разполагат с размивна граница върху Джерманската свита на изток и върху гнайсово-мигматитовия комплекс на запад от река Струма.

Наносите на р.Благоевградска Бистрица формират мощен алувиално-пролувиален конус, върху който е разположен гр.Благоевград. Към периферията наносният конус се прелива в терасата на р. Струма. Конуса е изграден от разнозърнести чакъли и валуни с пясъчлив и пясъчливо-глинест запълнител и глини. Средната дебелина на отложенията е около 20м.

Върху тези отложения е развит маломощен пласт от делувиални глинесто-пясъчливи материали.

При провеждане на дейността по инвестиционното предложение няма да се въздейства върху земните недра. Сондажния кладенец ще се направи до дълбочина 18м а диаметъра на сондиране ще е Ø 300 мм а при направата на водопроводната мрежа изкопите ще са до 1,0м. След приключване на сондирането изкопания утайник на дълбочина до 2,0м ще се зарие със отнетите почвено-земни материали.

На територията на обекта (находящ се в урбанизирана територия) и в близост до него няма установени находища на полезни изкопаеми – обекта не влиза в конфликт с находища за полезни изкопаеми, които да са в експлоатация или на новооткрити такива, на които предстои разработване.

### **- Върху ландшафта**

Ландшафтът представлява териториална система, състояща се от взаимодействащи помежду си природни и антропогенни компоненти и комплекси от по-ниско таксономично равнище.

Ландшафтът, в който се вписва разглежданото инвестиционно предложение е културен ландшафт. Основните елементи, които го характеризират са антропогенни и природни. Към първите се отнасят – промишлени, обществени, търговски и жилищни сгради, улици, озеленени площи и др. Природните елементи се състоят от планинските релефни форми в околностите, дървесната и храстова растителност.

Въздействието върху ландшафта вследствие изграждането и експлоатацията на кладенеца в имот с идентификатор 04279.608.12, по одобрени кадастрална карта и кадастрални регистри на гр.Благоевград е свързано предимно в генерирането на малко по обем отпадък при сондирането. В резултат от реализацията на инвестиционното намерение не се очаква влошаване на качествата на ландшафта.

Реализацията на инвестиционното предложение няма да предизвика съществени изменения в структурата и функционирането на ландшафта, които да предизвикат нарушения на екологичното равновесие в района.

Основните нарушения на територията на обекта ще са техногенни и ще се основно при изграждането на кладенеца и на водоснабдителната система. Останалите ще са частично деградационни.

„Добив на подземни води, чрез изграждане на сондажен кладенец в имот 04279.608.12, Промислена зона, гр.Благоевград за охлаждане на технологични съоръжения и климатизация на производствени халета на „Металообработващ цех - кв.Грамада”

Ландшафтът в района се определя като устойчив, тъй като запазва в условията на антропогенни въздействия, своята структура и свойства. Липсата на сериозни замърсители на отделните компоненти на околната среда е предпоставка за добър самоочистващ и възстановителен потенциал на ландшафта.

#### **- Върху биологичното разнообразие**

В биогеографско отношение разглеждания в настоящата информация район попада в Южнобългарския биогеографски район.

Според ботанико-географското райониране на България, районът попада в Средиземноморската ксерофилна област. Първичният характер на природата в района е доста променен в резултат от дейността на човека – паша, изсичане на дървесна растителност, земеделие.

Растителността на територията на гр.Благоевград е представена е представена като единични дървета, градини, паркове, тревни ивици, междублокови пространства и др. Всички те попадат в категория за широко обществено ползване, съгласно Закона за устройство на територията (ЗУТ).

Значително е и видовото разнообразие в кварталните градини. Броят на широколистните видове преобладава, което е напълно нормално за района. До голяма степен за разнообразното видово участие в кварталните градинки допринасят плодните дървета, садени от живущите.

Иглолистните са използвани в групи и количественото им участие не е голямо. Участието на различните растителни видове (дървесни, храстови и цветя) в изграждането на зелените площи е различно. Едни са застъпени повече, други по — малко, а трети са представени единично.

Зелените площи в Благоевград са с богат видов състав. Използваните видове са подбрани съобразно условията на района. Дървесната растителност е представена от сребролистна липа, явор, американски ясен, бреза, платан, акация, конски кестен, от иглолистните-туя, кипарис и др.

На територията на обекта няма разположена дървесна растителност. Растителността е представена от тревни съобщества, реализирано е озеленяване след като промишления обект е бил изграден.

Обекта на инвестиционното предложение е разположена в район, в който човека е оказал своето въздействие – предимно в резултат от строителство, както и озеленяване на обекта.

Реализацията на инвестиционното намерение няма да бъде свързано с каквито и да било въздействия върху тези местообитания. По време на експлоатацията на обекта не се предвижда негативно въздействие върху растителността и местообитанията.

Животинският свят е представен от насекоми, птици, гризачи и други характерни за района, които имат широко разпространение в околността. При изграждането на кладенеца ще бъде нарушен фактора “спокойствие” на представителите на животинския свят.

Птиците, срещащи се по-често или по-рядко на територията на обекта са: Гугутка, Врабче, Врана и др. Срещащите се представители на птичата фауна в района на обекта и в близост до него са свикнали с постоянното човешко присъствие.

От гризачите могат да се споменат основно мишки.

Преките въздействия върху биологичното разнообразие (флора, фауна) от реализацията на проекта ще се изразяват основно от дейността по изграждане на кладенеца и от движението на МПС /доставящи материалите/ и хората.

## **Информация за преценяване на необходимостта от ОВОС на инвестиционно предложение**

„Добив на подземни води, чрез изграждане на сондажен кладенец в имот 04279.608.12, Промислена зона, гр.Благоевград за охлаждане на технологични съоръжения и климатизация на производствени халета на „Металообработващ цех - кв.Грамада”

### **Реализацията на инвестиционното предложение не е свързана с:**

- Унищожаване на площи, покрити с тревни или дървесни видове, няма да се унищожат природни местообитания и месторастения;
- Унищожаване на видове от флората и фауната, включително и на видове с висока консервационна значимост;
- Няма да се намали биологичната продуктивност на района.

### **- Единични и групови паметници на културата**

Обектът на настоящето инвестиционно предложение е разположен в имот с идентификатор 04279.608.12 по одобрени кадастрална карта и кадастрални регистри на гр.Благоевград, община Благоевград. Попада в урбанизирана територия с жилищни и промишлени сгради.

Не се очаква строителството и експлоатацията на кладенеца да предизвика засягане, повреждане и разрушения на исторически или културни паметници.

### **- Върху защитените територии**

В района на инвестиционното предложение няма защитени територии, не са установени архитектурни и други паметници на културното наследство.

## **2. Въздействие върху елементи от Националната екологична мрежа, включително на разположените в близост до обекта на инвестиционното предложение.**

Районът на инвестиционното предложение не попада в границите на защитени зони от Националната екологична мрежа НАТУРА 2000.

Най-близко разположените защитени зони са: ЗЗ „Бобошево”, код BG 0002107 – на 5км СЗ, за опазване на дивите птици и ЗЗ „Орановски пролом - Лешко”, код BG 0001022 - на 5км южно, за опазване на природните местообитания и на дивата флора и фауна.

Площадката на инвестиционното намерение се намира до населено място и е в значителна степен антропогенно повлиян от човешката дейност.

Характерът на дейността и местоположението на инвестиционното предложение не предполагат въздействие върху местообитания и видове, опазвани в най-близко разположените защитени зони.

Реализацията на инвестиционното предложение няма вероятност да доведе до нарушаване на целостта и структурата на защитените зони, както и да окаже въздействие върху природозащитните им цели.

Предвидените дейности са с такова естество и местоположение, че няма да доведат до:

- Пряко или косвенно увреждане на природни местообитания и на видове предмет на опазване на защитени зони от екологична мрежа НАТУРА 2000;
- Нарушаване на целостта, структурата и функциите на защитени зони от екологична мрежа НАТУРА 2000;
- Отрицателно кумулативно въздействие върху защитени зони от екологична мрежа НАТУРА 2000;

## **3. Вид на въздействието.**

Реализацията на инвестиционното предложение ще въздейства **пряко** върху част от компонентите на околната среда.

„Добив на подземни води, чрез изграждане на сондажен кладенец в имот 04279.608.12, Промислена зона, гр.Благоевград за охлаждане на технологични съоръжения и климатизация на производствени халета на „Металообработващ цех - кв.Грамада”

Замърсяването с прахови частици и отработени газове от използваната техника по време на строителството на кладенеца ще е с кратковременен характер и ограничено в рамките на строителната площадка.

По време на експлоатацията не се очакват емисии на вредни вещества в атмосферния въздух. Не се очаква отрицателно влияние върху качеството на повърхностните и подземните води. Не се очаква наднормено генериране на шум при строителството и експлоатацията на обекта.

Не се очаква въздействие върху подземните води, акумулирани във водно тяло „Порови води в кватернер - Благоевград”, тъй като сондажния кладенец ще се изгради на основание издадено разрешително и изготвен и одобрен Проект за изграждане.

Не се очаква нарушаване на налични местообитания, тъй като в границите на имота, обект на инвестиционното предложение няма установени такива.

**Непреки** въздействия се очакват в резултат на локално повишаване на шумовата характеристика от дейността на транспортната техника и човешкото присъствие, което ще доведе до **временно** прогонване на птици, пребиваващи в непосредствена близост. Тези въздействия ще бъдат неблагоприятни най-вече в периода за гнездене на птиците. Не се очаква увреждане на защитените зони не само в локален мащаб, но и като цяло, предвид посочените по-горе очаквани въздействия. Оценката на кумулативните и комбинирани въздействия върху околната среда показва че такива не се очакват.

#### **4. Обхват на въздействието**

Териториалния обхват на въздействие в резултат на строителството и експлоатацията на инвестиционното предложение е ограничен и локален в рамките на разглеждания имот.

Районът се намира в югозападните части на Благоевградската котловина, на надморска височина около 350м. Разполага се в най-западните части на промишлената зона на гр.Благоевград. В източна посока граничи с кв.Грамада.

От здравно-хигиенна гледна точка, не се очаква възникване на риск за човешкото здраве от реализацията на ИП за най-близко разположените населени места.

Съгласно чл.6 т.1 от Наредба № 7/25.05.1992 г. за хигиенните изисквания за здравна защита на селищната среда, хигиенно – защитната зона(ХЗЗ) при строителство, се определя за всеки конкретен случай от МЗ съгласувано с Министерството на околната среда и водите(МОСВ) и Министерството на регионалното развитие и благоустройството(МРРБ). При провеждане на дейността няма да има въздействие върху инфраструктурни елементи в района.

Възложителят е уведомил кмета на Община Благоевград и засегнатото население за своето инвестиционно предложение. Не са изразени устни или депозирани писмени възражения от засегнатата общественост срещу реализацията на инвестиционното предложение.

#### **5. Вероятност на поява на въздействието.**

В резултат от реализирането на инвестиционното предложение не се очаква да настъпи значително отрицателно въздействие върху компонентите на околната среда.

Инвестиционното предложение не е значително по мащаб, предвижда изграждането само на сондажен кладенец, което не може да доведе до значителни отрицателни въздействия върху компонентите на околната среда, включително върху земните недра и подземните води – дълбочината на сондажа се предвижда да бъде до 18м.

Инвестиционното предложение засяга подземно водно тяло „Порови води в кватернер - Благоевград” с уникален код BG4G00000Q004.

## **Информация за преценяване на необходимостта от ОВОС на инвестиционно предложение**

„Добив на подземни води, чрез изграждане на сондажен кладенец в имот 04279.608.12, Промислена зона, гр.Благоевград за охлаждане на технологични съоръжения и климатизация на производствени халета на „Металообработващ цех - кв.Грамада”

Подземното водно тяло е оценено в добро състояние по отношение на химичен и количествен статус, поради което за него в ПУРБ на ЗБР (2010 - 2015 год.) не са разписани конкретни забрани, съгласно издаденото становище по чл. 155, ал. 1, т. 23 от Закона за водите, писмо изх. №П-01-28/16.03.2015 г. на БДЗБР-Благоевград.

При експлоатацията на обекта от водовземното съоръжение няма да се използват големи количества природни ресурси (подземни води) – предвижда се средногодишно количество на добивана вода до 0,1 л/сек или около 7,0 м<sup>3</sup>/дн.

Вследствие на реализацията на инвестиционното намерение, не се очаква нарушение на качеството и регенеративната способност на природните ресурси в района тъй като по време на експлоатацията на кладенеца се предвижда да се ползват малки количества подземни води. Експлоатационните ресурси на подземното водно тяло са в размер на 229,13 л/сек, а количеството, което ще се заяви за разрешено водочерпене е до 0,1 л/сек. Добиваните водни количества от подземни води са възобновим ресурс, подхранван от атмосферните валежи.

С реализацията на инвестиционно предложение не се предвижда промяна на съществуващата пътна инфраструктура или изграждане на нова. Достъпът до имота ще се осъществява по съществуващи пътища в района.

Кумулиране с други предложения не се очаква. В района на инвестиционното предложение има други водовземни съоръжения с разрешено водовземане, експлоатиращи води от същото водно тяло, съгласно становището на БДЗБР- Благоевград.

Реализацията и експлоатацията на инвестиционното намерение не са свързани с формиране на големи количества отпадъци, на заустване на производствени отпадъчни води и на изпускане на замърсители в атмосферата.

Инвестиционното предложение няма да бъде реализирано в границите на защитени зони. Характерът на дейността и местоположението на инвестиционното предложение не предполагат въздействие върху местообитания и видове, опазвани в най-близо разположените защитени зони.

При изграждането на обекта няма да има унищожаване на растителност, предпоставка за обитаване от птиците. С реализацията на инвестиционното предложение няма да се нарушат денонощните и сезонни миграции на животинските видове, както и няма да се унищожават местообитания, които осигуряват жизнеспособността на популациите на други животински видове. Инвестиционното предложение не влияе негативно върху застрашени или изложени на опасност видове. Инвестиционното предложение не застрашава или уврежда структурата на хабитата или миграцията на видове, изложени на опасност, застрашени видове или видове от регионално значение. Имайки предвид, че районът на разглеждания обект е под слабо антропогенно влияние и площадката е в сравнително локализирана площ, установените представители на флората и фауната са се приспособили към такава среда и съществени изменения в тяхното състояние и популация не се очакват.

При изграждането и експлоатацията на кладенеца не се очаква дискомфорт и/или замърсяване на околната среда.

Както по време на изграждането на сондажния кладенец, така и по време на експлоатацията му е налице известен риск от инциденти, които могат да доведат до замърсяване на подземните води, но същият е предвидим и управляем. В проекта за изграждане са предвидени мерки за снижаване на този риск.

Имота, в който ще се реализира инвестиционното предложение е в регулацията на гр.Благоевград. Съседните имот представляват урбанизирани територии и пътища. Реализацията на намерението не влиза в конфликт с ползването на съседните терени.

## **Информация за преценяване на необходимостта от ОВОС на инвестиционно предложение**

„Добив на подземни води, чрез изграждане на сондажен кладенец в имот 04279.608.12, Промислена зона, гр.Благоевград за охлаждане на технологични съоръжения и климатизация на производствени халета на „Металообработващ цех - кв.Грамада”

Инвестиционното предложение не попада в границите на санитарно-охранителни зони около водоизточници за питейно-битово водоснабдяване.

При реализацията и експлоатацията на инвестиционното предложение няма риск за здравето на хората и риск за промяна в здравно-хигиенните аспекти на околната среда.

Не се очаква въздействие върху атмосферния въздух в района, експлоатацията не е свързана с отделяне на емисии в атмосферата.

Въздействието върху подземните води ще бъде пряко и краткотрайно само по време на водочерпенето. Подземните води се подхранват от атмосферните валежи и в този смисъл въздействието е обратимо.

Въздействието върху земи, почви, ландшафт и културно наследство ще липсва.

Въздействие на отпадъци върху околната среда не се очаква, тъй като няма да има генериране на такива, както по време на изграждането на кладенеца така и по време на експлоатацията му.

Въздействие от рискови енергийни източници – шум и вибрации не се очаква а въздействието по време на изграждането ще е минимално.

Възложителят е уведолил писмено кмета на община Благоевград за своето инвестиционно предложение с вх. №П-03-318/12.03.2015 г. а засегнатото население с обява с изискващата се информация по чл.4, ал.3 на Наредбата за ОВОС, чрез поставяне на обява в сградата на общината на 12.03.2015 г. В обявения 14 дневен срок не са постъпили възражения срещу реализацията на инвестиционното предложение, съгласно писмо на кмета община Благоевград с изх. №П-03-318/30.03.2015 г.

Инвестиционното предложение е в съответствие с условията на околната среда и Закона за опазване на здравето на национално ниво.

Бъдещия проект ще има всички необходими разрешения и писмени съгласия съобразно националното законодателство.

*В заключение се налага изводът, че инвестиционното предложение „Добив на подземни води, чрез изграждане на сондажен кладенец в имот 04279.608.12, за охлаждане на технологични съоръжения и климатизация на производствени халета на „Металообработващ цех - кв. Грамада не представлява потенциален риск за околната среда, за най-близко разположените защитени зони и за здравето на хората.*

### **6. Продължителност, честота и обратимост на въздействието.**

• **Продължителност на въздействието** – краткотрайно (за срока на изграждане на кладенеца);

• **Честота на въздействието** – ниска (водовземане на подземни води) с ежедневно въздействие за целия период на издаване на разрешителното;

**Обратимост на въздействието** – за подземните води е обратимо, тъй като се подхранват от повърхностни и дъждовни води.

**7. Мерки, които е необходимо да се включат в инвестиционното предложение, свързани с предотвратяване, намаляване или компенсиране на значителните отрицателни въздействия върху околната среда.**

Мерките, които ще се вземат за намаляване на отрицателното въздействие върху околната среда в района на инвестиционното предложение, при провеждане на дейността ще са свързани основно с запазване на естествената зелена система с цел опазване на околната среда, на дивата флора и фауна.

## **Информация за преценяване на необходимостта от ОВОС на инвестиционно предложение**

„Добив на подземни води, чрез изграждане на сондажен кладенец в имот 04279.608.12, Промислена зона, гр.Благоевград за охлаждане на технологични съоръжения и климатизация на производствени халета на „Металообработващ цех - кв.Грамада”

С оглед ограничаване до минимум на вредните въздействия на дейността по инвестиционното предложение върху околната среда се предвижда прилагането на следните смекчаващи мерки:

1. Стриктно спазване на технологията за изграждане на сондажния кладенец и при бъдещата му експлоатация, за да не се допусне замърсяване на подземното водно тяло „Порови води в кватернер - Благоевград”, с уникален код BG4G00000Q004 със замърсители, които да нарушат доброто му състояние;

2. Всички процеси по подготовка на сондажната площадка, обезопасяването ѝ, монтажа и демонтажа на сондажната апаратура, да се извършват съгласно комплексните единни трудови норми за сондажни работи, нормите за безопасност на труда и нормите за опазване на околната среда;

3. При изграждането и водочерпенето на кладенеца да се спазват всички изисквания на „Правилник по безопасност на труда при геологопроучвателните работи”.

4. Да не се допуска замърсяване на района с битови отпадъци, а те да се събират във варели и транспортират на регламентирано депо за твърди битови отпадъци;

5. Движението на техниката, да става само по съществуващия път в района на обекта;

6. Да не се допускат разливи на горива и смазочни масла от транспортната и сондажната техника. Да има пълна забрана за ремонтни дейности по техниката на обекта;

7. Да се спазват правилата за противопожарна безопасност и да не се опожарява по време на изграждане на кладенеца. Да има наличен пожарогасител и инструменти на обекта;

8. Строго да се спазват нормативните изисквания за събиране, съхраняване и транспортиране на всички видове отпадъци, генерирани по време на изграждане на кладенеца;

9. Всички застрашаващи човешкия живот работни места да бъдат стабилно маркирани с обозначителни табели; Осигуряване на необходимите лични предпазни средства на работниците при съществуващите параметри на работната среда, с цел опазване здравето им.

### **8. Трансграничен характер на въздействията.**

Реализацията и експлоатацията на инвестиционното предложение не предполага трансгранично въздействие.

Дата: 06.04.2015 г.

**Възложител/пълномощник:** .....(инж.С.Въжаров)  
(име , подпис и печат)

## **П Р И Л О Ж Е Н И Я**

# СКИЦА

1

№ 1 / 02.02.2015 г.

М 1:1000

За СОНДАЖ попадащ в имот 04279.608.12 по Кадастралната Карта на гр. БЛАГОЕВГРАД, ЕКАТТЕ: 04279, община БЛАГОЕВГРАД, одобрен със заповед № РД-18-32 от 10.05.2006 г. на ИЗПЪЛНИТЕЛНИЯ ДИРЕКТОР НА АК.

Площта на имота е 1,861 дка.

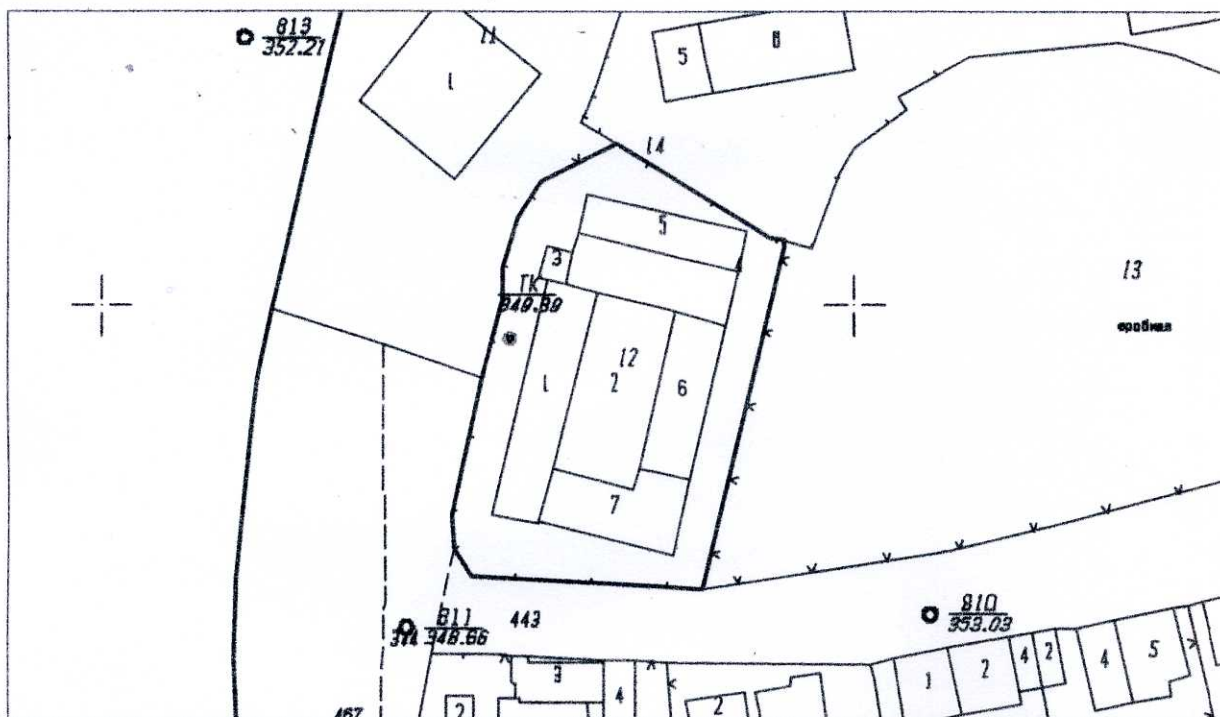
Имотът е записан на:

1. "ВАНИКО"ООД, БУЛСТАТ 040283780, гр. БЛАГОЕВГРАД, ул. "ГЕОРГИ ПОПОВ" № 44, п. код: 2700

Документ: н.а. № 3 от 17.04.2007 г. издаден от Служба по вписванията - Благоевград, том: 2, регистър: 1261, дело: 959 за 1725/1860 ид.ч.

КООРДИНАТНА С-МА 1970 г.		ВИСОЧИННА С-МА БАЛТИЙСКА	
№ по ред	X [m]	Y [m]	H [m]
ТК	4527695.553	8477854.234	349,39

КООРДИНАТНА С-МА WGS-84		
№ по ред	B	L
ТК	42°00'49.849	23°04'26.497



Скицата съдържа 1 страница.  
Изработил:

/инж. Ил. Ангелов/

Фирма: ЕТ "ВЕНАНГ-Илия Ангелов"-гр. Благоевград



РЕПУБЛИКА БЪЛГАРИЯ  
Министерство на околната среда и водите  
Басейнова дирекция Западнобеломорски район - Благоевград

изх. № П-01-28/...../16.03.2015 г.  
Благоевград

ДО  
Г-Н АНГЕЛ ГЕОРГИЕВ  
ДИРЕКТОР НА РИОСВ - БЛАГОЕВГРАД  
гр. БЛАГОЕВГРАД 2700  
ул. „Свобода“ № 1

Министерство на околната среда и водите  
Басейнова дирекция Западнобеломорски район - Благоевград

16/03/15

**ОТНОСНО:** Инвестиционно предложение „Добив на подземни води чрез изграждане на сондажен кладенец в имот с идентификатор 04279 608 12 по кадастралната карта на гр. Благоевград, община Благоевград, област Благоевград с цел осигуряване на вода за охлаждане на технологичните съоръжения и климатизация на халета на металообработващ цех“ е възложител „Ванико“ ООД.

**УВАЖАЕМИ ГОСПОДИН ГЕОРГИЕВ,**

След преглед на представената от Вас допълнителна информация с писмо изх. № 415(5)/04.03.2015 г. относно гореспоменаваното инвестиционно предложение и на основание чл. 4а, ал. 2 от Наредбата за ОВОС, Ви информирам, че същото е допустимо с ПУРБ на ЗБР (2010 - 2015 г.) при спазване разпоредбите на Закона за водите, поради следните обстоятелства и мотиви:

1. Инвестиционното предложение предвижда в имот № 04279 608 12 по кадастралната карта на гр. Благоевград, да се изгради сондажен кладенец с ориентировъчна дълбочина **18 м**. Водата от кладенеца ще се използва за охлаждане на технологични съоръжения и климатизация на халета към „Металообработващ цех – кв. Грамада“.

2. Съгласно представената допълнителна информация на възложителя:

- необходимите годишни водни количества от сондажния кладенец ориентировъчно възлизат на **2000-2500 м<sup>3</sup>/год.**

- добиваната вода, която ще се използва за охлаждането на технологичните съоръжения и климатизация на халетата в металообработващият цех, поради отделящата се висока температура при работата на металообработващите машини, ще се изпарява и няма да се формират и/или отделят отпадъчни води

3. Като антропогенен натиск инвестиционното предложение попада в обхвата на подземно водно тяло с уникален код BG4G000000Q004 – „Порови води в критерий – Благоевград“ и подземно водно тяло с уникален код BG4G000000N014 – „Порови води в неоген – Благоевград“ оценени в добро състояние по отношение на химичен и количествен статус. Общата екологична цел за всяко от водните тела е поддържането на доброто му състояние, чрез предотвратяване или намаляване непрякото отнеждане на замърсител в подземните води.

Данните от програмите за мониторинг на подземни води провеждани от БДЗБР – гр. Благоевград потвърждават доброто състояние на цитираните подземни водни тела.

4. Поземлен имот № 04279.608.12, землище на гр. Благоевград, община Благоевград не засяга зони за защита на водите по смисъла на чл. 119а от Закона за водите, но попада в район със значителен потенциален риск от наводнения (РЗПРН) по чл. 146г от Закона за водите с Код на РЗПРН – BG-4000ASPFIRST05 – Покровник.

5. Мерки в ПУРБ на ЗБР за БУ (2010-2015г.) - и ПУРБ за подземно водно тяло „Порови води в кватернер – Благоевград“ и подземно водно тяло „Порови води в неоген – Благоевград“ не са разписани конкретни забрани за осъществяване на посочената дейност.

6. Забрани и ограничения, предвидени от Закона за водите и нормативната база към него – за изграждане на собствен водозточник (сондажен кладенец) е задължително провеждането на процедура по издаване на разрешително за водовземане от подземни води чрез нови водоземни съоръжения - съгласно разпоредбите на чл. 44 и чл. 46, ал. 1, т.1, буква „ж“ от Закона за водите;

7. Информация за съществуващи и разрешени въздействия, върху разглежданите водни тела. Видно от регистъра на издадените разрешителни на БДЗБР – гр. Благоевград, от подземно водно тяло „Порови води в кватернер – Благоевград“ и подземно водно тяло „Порови води в неоген – Благоевград“, в района на обекта са издадени следните разрешителни за водовземане от подземни води:

- № 41590031/04.03.2008 г. с титуляр „Електроенергиен системен оператор“ ЕАД;
- № 41590059/01.04.2009 г. с титуляр „Шел България“ АД;
- № 41590076/17.11.2009 г. с титуляр „Нафтехе Петрол“ ЕООД;
- № 41590073/08.09.2009 г. с титуляр „Химкомерс“ ЕООД;
- № 41590135/21.02.2014 г. с титуляр „Ивола“ ЕООД;
- № 41530013/23.10.2007 г. с титуляр „Струматекс“ АД;
- № 41590125/23.08.2013 г. с титуляр „Пиркиснаб“ АД;
- № 41510028/13.03.2007 г. с титуляр „В и К - Благоевград“ ЕООД;
- № 41590154/13.01.2015 г. с титуляр „Авто луке“ ООД;
- № 41570001/16.01.2015 г. с титуляр „Авто луке“ ООД;
- № 41590115/07.01.2013 г. с титуляр „Метан“ ООД.

8. Информация, която следва да се вземе в предвид към м. Януари 2015 г.:

- за подземно водно тяло „Порови води в кватернер – Благоевград“ - разполагаеми водни ресурси - 287 л/сек, разрешено годишно черпене - 57,87 л/сек, свободни водни ресурси в размер на 229,13 л/сек;

- за подземно водно тяло „Порови води в неоген – Благоевград“ - разполагаеми водни ресурси - 19 л/сек, разрешено годишно черпене - 9,31 л/сек, свободни водни ресурси в размер на 9,69 л/сек.

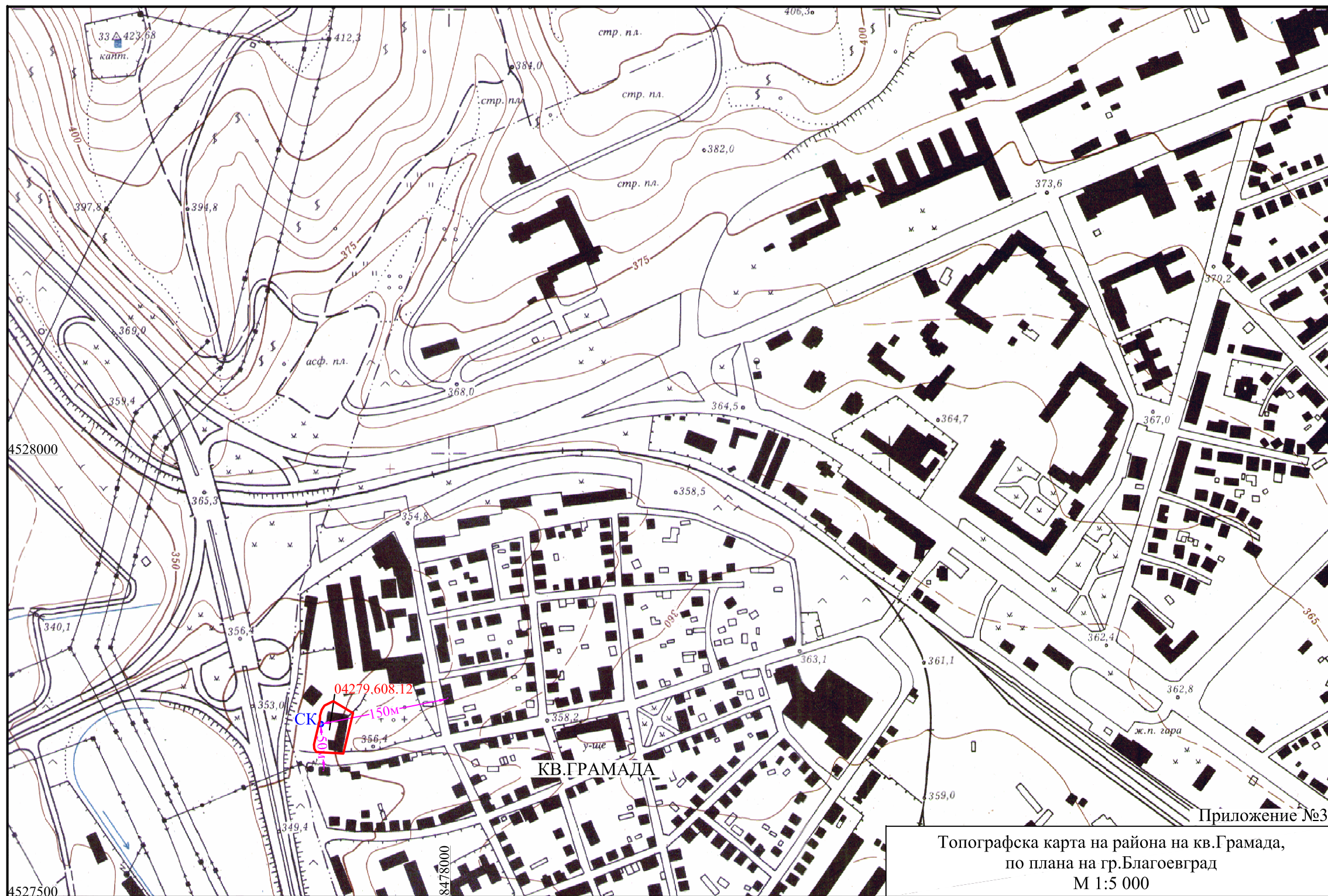
9. Мотивирана оценка на значителното въздействие върху водите и водните екосистеми – въздействието от реализацията и експлоатацията на инвестиционното предложение ще бъде незначително върху подземното водно тяло, при спазване на следното условие - при проектиране и изграждане на водоземното съоръжение да се предвидят мерки, обезпечаващи водите в подземното водно тяло от замърсяване в процеса на изграждане и експлоатацията му.

С уважение,

ВАНГЕЛИЯ ВАНОВА

Директор на Регионална инспекция за околната среда и водите  
Западнобеломорски сектор - Благоевград





Топографска карта на района на кв.Грамада,  
по плана на гр.Благоевград  
М 1:5 000

Приложение №3