

# И Н Ф О Р М А Ц И Я

за преценяване на необходимостта от ОВОС на инвестиционно предложение:

**„Изграждане на оранжерия в имот с идентификатор 04279.122.2, по одобрени  
кадастрална карта и кадастрални регистри на гр.Благоевград, общ.Благоевград,  
област Благоевград”**

(по Прил.№2, към чл.6 на Наредба за условията за извършване на оценка на въздействието върху околната среда, ДВ,бр.25/18.03.2003г. изм. ДВ,бр.3/10.01.2006г., посл. изм.Бр.12 от 12.02.2016 г., в сила от 12.02.2016 г.)

**Възложител:.....**  
/ Радослав Лазов /

**гр.Благоевград, август 2016 год.**

## **С Ъ Д Ъ Р Ж А Н И Е**

	<b>Стр.</b>
<b>I. Информация за контакт с възложителя .....</b>	<b>4</b>
1. Юридическото лице, седалище и единен идентификационен номер .....	4
2. Пълен пощенски адрес .....	4
3. Телефон, факс и e-mail .....	4
4. Лице за контакти .....	4
<b>II. Характеристики на инвестиционното предложение .....</b>	<b>4</b>
1. Резюме на предложението .....	4
2. Доказване на необходимостта от инвестиционното предложение .....	6
3. Връзка с други съществуващи и одобрени с устройствен или друг план дейности	6
4. Подробна информация за разгледани алтернативи .....	7
5. Местоположение на площадката, включително необходима площ за временни дейности по време на строителството .....	7
6. Описание на основните процеси, капацитет, включително на дейностите и съоръженията, в които се очаква да са налични ОВ по приложение №3 към ЗООС	7
7. Схема на нова или промяна на съществуваща пътна инфраструктура .....	10
8. Програма за дейностите, включително за строителство, експлоатация и фазите на закриване, възстановяване и последващо използване .....	10
9. Предлагани методи за строителство .....	11
10. Природни ресурси, предвидени за използване по време на строителството и експлоатацията .....	11
11. Отпадъци, които се очаква да се генерират - видове, количества и начин на третиране .....	12
12. Информация за разгледани мерки за намаляване на отрицателните въздействия върху околната среда .....	13
13. Други дейности, свързани с инвестиционното предложение .....	14
14. Необходимост от други разрешителни, свързани с инвестиционното предложение	15
15. Замърсяване и дискомфорт на околната среда .....	15
16. Риск от инциденти .....	16
<b>III. Местоположение на инвестиционното предложение .....</b>	<b>17</b>
1. Граници на инвестиционното предложение, даващи информация за физическите, природните и антропогенните характеристики, както и за разположените в близост елементи от Националната екологична мрежа и най-близко разположените обекти, подлежащи на здравна защита и отстоянията до тях .....	17
2. Съществуващите ползватели на земи и приспособяването им към площадката или трасето на обекта на инвестиционното предложение и бъдещи планирани ползватели на земи .....	17
3. Зониране или земеползване съобразно одобрени планове .....	18
4. Чувствителни територии, в т.ч. чувствителни, уязвими, защитени и санитарно-охранителни зони около водоизточниците и съоръженията за питейно-битово водоснабдяване и около водоизточниците на минерални води, използвани за лечебни, профилактични, питейни и хигиенни нужди и др.; Национална екологична мрежа .....	18
4а. Качеството и регенеративната способност на природните ресурси .....	19
5. Подробна информация за всички разгледани алтернативи за местоположение .....	19

## **Информация за преценяване на необходимостта от ОВОС на инвестиционно предложение**

„Изграждане на оранжерия в имот с идентификатор 04279.122.2, по одобрени кадастрална карта и кадастрални регистри на гр.Благоевград, община Благоевград, област Благоевград”

<b>IV. Характеристики на потенциалното въздействие .....</b>	<b>20</b>
1. Въздействие върху хората и тяхното здраве, земеползването, материалните активи, атмосферния въздух, атмосферата, водите, почвата, земните недра, ландшафта, природните обекти, минералното разнообразие, биологичното разнообразие и неговите елементи и защитените територии на единични и групови недвижими културни ценности, както и очакваното въздействие от естествени и антропогенни вещества и процеси, различните видове отпадъци и техните местонахождения, рисковите енергийни източници - шумове, вибрации, радиации, както и някои генетично модифицирани организми .....	20
2. Въздействие върху елементи от Националната екологична мрежа, включително на разположените в близост до обекта на инвестиционното предложение .....	28
3. Вид на въздействието .....	29
4. Обхват на въздействието .....	29
5. Вероятност на поява на въздействието .....	30
6. Продължителност, честота и обратимост на въздействието .....	32
7. Мерки свързани с предотвратяване, намаляване или компенсиране на значителни отрицателни въздействия върху околната среда и човешкото здраве .....	32
8. Трансграничен характер на въздействията .....	34

## **ПРИЛОЖЕНИЯ**

1. Копие на Скица № 15-15153931/31.03.2016 г. на имот с идент.№04279.122.2 , в землището на гр.Благоевград, общ.Благоевград
2. Координатен регистър на контура на имот с идент.№04279.122.2 и на СК-1, в местността „Цигларката”, землище на гр.Благоевград, община Благоевград в системи „1970” и “WGS 84”
3. Топографска карта на района на инвестиционното предложение, западно от гр.Благоевград в М 1: 25 000
4. Становище №П-01-209/03.06.2016 г. за допустимост на инвестиционното предложение от БД „ЗБР”

## Информация за преценяване на необходимостта от ОВОС на инвестиционно предложение

„Изграждане на оранжерия в имот с идентификатор 04279.122.2, по одобрени кадастрална карта и кадастрални регистри на гр.Благоевград, община Благоевград, област Благоевград”

### I. ИНФОРМАЦИЯ ЗА КОНТАКТ С ИНВЕСТИТОРА

#### **1. Физическо лице, седалище и единен идентификационен номер.**

- Радослав Ванчов Лазов – Земеделски производител,
- гр.Благоевград, общ.Благоевград, обл.Благоевград, ул. "Крушево" №1
- ЕИН: 7007280164

#### **2. Пълен пощенски адрес**

- 2700 гр.Благоевград, общ.Благоевград, обл.Благоевград, ул. "Крушево" №1

#### **3. Телефон, факс и e-mail.**

- тел.: .....
- факс: .....
- GSM: 0884193009
- e-mail: .....

#### **4. Лице за контакти.**

- Радослав Ванчов Лазов; GSM: 0884193009

### II. ХАРАКТЕРИСТИКА НА ИНВЕСТИЦИОННОТО ПРЕДЛОЖЕНИЕ

#### **1. Резюме на предложението**

Предложението е ново. Поземлен имот с идентификатор 04279.122.2 се намира в местността „Цигларката“ в землището на гр.Благоевград, община Благоевград с начин на трайно ползване „нива”. Площта на имота е 9,997 дка.

Имотът е разположен на около 1500 м северозападно от гр.Благоевград, община Благоевград. На ЮЗ и СЗ имота граничи със земеделски земи (ниви), а на СИ и ЮИ граничи с полски пътища на община Благоевград.

Върху терена на имота няма застроявания. Представлява необработваема земеделска земя, която се ползва за пасище.

Предвижда се на основание чл.2, ал.4 от ЗОЗЗ и чл.3, ал.2 от ППЗОЗЗ без промяна на предназначението в имот 04279.122.2 да се изгради обект „Оранжерия” и съоръженията необходими за експлоатацията и, а именно: отопляема оранжерия, сграда - склад с манипулационна, сондажен кладенец.

В оранжерията ще се отглеждат домати, краставици и цветя, като се редуват съгласно сезона за отглеждане на съответната култура. Конструкцията на оранжерийния блок ще е метална, като ще се използват готови профили. Оранжерията ще е покрита с полиетиленово фолио.

Площта на оранжерията ще бъде с обща площ 2,117 дка. В останалата незастроена площ в имота от около 7 дка, се предвижда да се отглеждат също зеленчукови култури при открити условия.

Сградата - склад за манипулационна ще са сглобяем тип с панели. Застроената площ на сградата ще бъде до 190 м<sup>2</sup>.

За напояване на зеленчуковите насаждения се предвижда изграждане на система за капково напояване, захранена с вода от собствен водоизточник (сондажен кладенец), който ще бъде изграден в най-югоизточната част на имот 04279.122.2.

Кладенеца ще се изгради на дълбочина до 25 м, с диаметър на обсаждане Ø 200 мм с PVC тръби и в него да бъде монтирана потопяема помпа за добив на подземни води с максимален дебит 3,0 л/сек.

## Информация за преценяване на необходимостта от ОВОС на инвестиционно предложение

„Изграждане на оранжерия в имот с идентификатор 04279.122.2, по одобрени кадастрална карта и кадастрални регистри на гр.Благоевград, община Благоевград, област Благоевград”

Предвиждания средноденоношен дебит е до 0,2 л/сек или около 17,3 м<sup>3</sup>/дн. Предназначението на подземните води ще е само за напояване на зеленчукови култури и цветя.

При направата на сондажа ще бъде използвана стандартна технология, която ще включва следните дейности:

- Транспортиране до площадката на оборудване и материали;
- Безядково сондиране с отмиване на шлама с глинеста промивка;
- Спускане на обсадна колона с филтри;
- Прочистване с ерлифтова уредба;
- Монтиране на потопяема помпа.

Инвестиционното предложение попада в обхвата на водно тяло BG4G000000Q004 „Порови води в кватернер-Благоевград”.

В най-натоварените летни месеци се предвижда в оранжериите да работят до 5 човека. Захранването с електрически ток на обекта ще се осъществи от електропреносната мрежа на „ЧЕЗ Електро -България” АД. За питейни цели ще бъде доставяна бутилирана вода.

Готовата продукция ще бъде сортирана в склада, който ще се изгради в ЮИ част на имота на площ 190 кв.м..

За изграждане на водовземното съоръжение, сондажен кладенец, ще се проведе процедура по издаване на разрешително за водовземане от подземни води чрез ново водовземно съоръжение на основание чл.50, ал.7, т. 1 от Закона за водите. За собственият водоизточник ще е необходима площ от около 20 кв.м.

От сондажа с потопяема помпа водата ще се подава до оранжерията, по площадков водопровод, положен на дълбочина до 0,50 м в границите на имота.

След изграждане на сондажа ще бъде извършен лабораторен химичен анализ на подземната вода с цел определяне на качествата им.

На сондажното устие ще бъде изградена водомерна шахта, която ще бъде покрита с капак, в който ще се предвиди отвор за измерване на водното ниво в хода на експлоатация.

Дейността на обекта не е свързана с образуване на производствени отпадъчни води. За битовите отпадъчни води се предвижда поставяне на химическа тоалетна. Обслужването и ще се извършва на база сключен договор с В и К оператора на територията на общ.Благоевград.

За препаратите за растителна защита, както и на минералните торове не се предвижда складова база. Негодните за употреба такива ще се съхраняват в предвидени за целта контейнери в помещение за съхранение на опасни отпадъци, към склада.

За оранжериите се предвижда отопление с пелети през зимния сезон за срок от 6-7 месеца, тъй като климата в района е неподходящ за отглеждане на зеленчуци в оранжерийни условия целогодишно.

Обект на въздействие при реализацията на инвестиционното предложение ще бъде подземно водно тяло „Порови води в кватернер - Благоевград”. За недопускане влошаване на доброто състояние на подземното водно тяло е необходимо да се спазват нормите за торене и третиране с препарати за растителна защита препоръчани в Добрите земеделски практики.

## **Информация за преценяване на необходимостта от ОВОС на инвестиционно предложение**

„Изграждане на оранжерия в имот с идентификатор 04279.122.2, по одобрени кадастрална карта и кадастрални регистри на гр.Благоевград, община Благоевград, област Благоевград”

В района на имота няма защитени растителни видове и не се обитава от редки и застрашени от изчезване видове животни.

В района на инвестиционното предложение няма защитени територии, не са установени архитектурни и други паметници на културното наследство. Районът на инвестиционното предложение не попада в границите на защитени зони от Националната екологична мрежа НАТУРА 2000. Най-близко разположената защитена зона за опазване на дивите птици е „Бобошево”, код BG0002107, която отстои на 3000 м СИ от имота.

Съгласно изискванията на Закона за опазване на околната среда инвестиционното предложение попада в обхвата на т.1, буква "в" и т.2, буква "г" на Приложение №2 към чл.93, ал.1, т.1 и 2 на ЗООС и подлежи на преценяване на необходимостта от ОВОС.

Програмата за реализация предвижда изграждането оранжерия за зеленчуци и цветя и на сондажен кладенец за добив на подземни води в имота да се извърши за срок до 12 месеца.

Провеждането на дейността по инвестиционното предложение на площадката на обекта няма да генерира голямо количество твърди и течни отпадъци. При експлоатацията на обекта няма да се формират отпадъчни води. Използваните подземни води са възвратим ресурс.

В резултат на реализирането на инвестиционното предложение не се засягат други имоти и не се очакват да настъпят неблагоприятни въздействия върху компонентите на околната среда. За осъществяване на инвестиционното предложение няма да бъдат засегнати продуктивни земеделски земи, зелени пояси и дълготрайна растителност.

### **2. Доказване на необходимостта от инвестиционното предложение**

През последните години силно намалява местното зеленчукопроизводство и на българския пазар се срещат масово вносни зеленчуци и цветя.

С предвиденото в инвестиционното предложение оранжерийно отглеждане на зеленчуци и цветя ще се увеличи количеството и качеството на произвежданата продукция за българския пазар, а с изграждането на система за капково напояване ще се осигури равномерно напояване на културите, с нисък разход на вода. Технологиата е необходима за културите с такива размери и ще доведе до увеличаване на добивите, както и повишаване качеството на произвежданата продукция.

### **3. Връзка с други съществуващи и одобрени с устройствен или друг план дейности**

Имота на инвестиционното предложение е извън регулация. Най-близкото населено място е гр.Благоевград – на 1,5 км югоизточно. Имотът на СИ иЮИ граничи с полски пътища, а на СЗ и ЮЗ с ниви. В района на имота се извършват само селскостопански дейности. Районът, в който попада имота, предмет на инвестиционното предложение, в местност „Цигларката“, землище на гр.Благоевград представлява незастроена територия „нива”. Имотите в съседство представляват земеделски земи.

Инвестиционното предложение не предвижда да се засягат и да се въздейства върху други земеделски земи и налична инфраструктура. Намерението на собственика на имота е строителството на обекта да започне през първото полугодие на 2017 г.

Инвестиционното предложение за изграждане на оранжерия и за добив на подземни води, с изграждане на сондажен кладенец за напояване на зеленчуци и цветя в имот с идентиф. 04279.122.2, има връзка с одобрения ПУРБ на ЗБР за периода 2010-2015 г.

## **Информация за преценяване на необходимостта от ОВОС на инвестиционно предложение**

„Изграждане на оранжерия в имот с идентификатор 04279.122.2, по одобрени кадастрална карта и кадастрални регистри на гр.Благоевград, община Благоевград, област Благоевград”

Добива на подземни води попада в обхвата на подземно водно тяло "Порови води в кватернер - Благоевград", с уникален код BG4G000000Q004. Същото е оценено в добро състояние по отношение на химичен и количествен статус, поради което не са разписани конкретни забрани. Към настоящия момент, съгласно Становище П-01-209/03.06.2016г. на БД „ЗБР”, в района на ИП в радиус от 1 км има издадени три Разрешителни за водовземане от ПВТ "Порови води в кватернер - Благоевград" (Прил.№4).

### **4. Подробна информация за разгледани алтернативи**

Поземлен имот с идентификатор 04279.122.2 е собственост на Възложителя, поради което не се разглеждат други алтернативи по отношение на местоположението на инвестиционното предложение, тъй като Радослав Лазов е закупил имота за конкретна цел

Нулева алтернатива е възможността да не се осъществи дейността, предвидена с инвестиционното предложение. Нулевата алтернатива по принцип може да бъде изпълнена от гледна точка на опазване компонентите на околната среда от замърсяване и увреждане.

От описаното по-горе става ясно, че реализацията на инвестиционното предложение няма да повлияе негативно върху компонентите на околната среда и няма да доведе до замърсяване или увреждане, поради което в случая не се препоръчва да бъде изпълнена нулева алтернатива.

Възможността за изграждане на собствен водоизточник за добив на подземни води – сондажен кладенец в имота, ще даде възможност на инвеститора да осигури собствено водоснабдяване за напояване на оранжерийните култури. Алтернатива за водовземане на подземни води от подземно водно тяло "Порови води в кватернер - Благоевград", с уникален код BG4G000000Q004 не съществува, тъй като в района няма друг воден обект, който може да се използва за водоснабдяването на обекта.

Освен това, успешната реализация на инвестиционното предложение ще има екологичен ефект, свързан с намаляване на разхода на вода за напояване (изграждане на система за капково напояване).

### **5. Местоположение на площадката, включително необходими площи за временни дейности по време на строителството**

Площадката на инвестиционното предложение се намира в централните части на Благоевградската котловина, със средна надморска височина около 330 м. Разполага се на леко наклонен терен, с наклони на СЗ - запад – ЮЗ до 1-2°. Най-близкото населено място до имота е гр.Благоевград – на 1,5 км ЮИ. Имота граничи с полски пътища и земеделски земи.

Инвестиционното предложение предвижда да се реализира в землището на гр.Благоевград, община Благоевград, в поземлен имот с идентификатор 04279.122.2 с начин на трайно ползване „нива”.

По време на строителството на обекта ще са необходими площи за временни дейности свързани със складиране на материали необходими за изграждането на оранжерийните и обслужващата част към тях. Тези площи ще бъдат в границите на имота, като няма да се засягат други територии. Теренът по площ е достатъчен за временни дейности и строителство.

### **6. Описание на основните процеси, капацитет, включително на дейностите и съоръженията, в които се очаква да са налични ОВ по приложение №3 към ЗООС**

Целта на инвестиционното предложение е изграждане на оранжерия със система за капково напояване и добив на подземни води.

## **Информация за преценяване на необходимостта от ОВОС на инвестиционно предложение**

„Изграждане на оранжерия в имот с идентификатор 04279.122.2, по одобрени кадастрална карта и кадастрални регистри на гр.Благоевград, община Благоевград, област Благоевград”

Инвестиционното предложение ще се реализира в поземлен имот с идентификатор 04279.122.2 по КК и КР на гр.Благоевград, общ.Благоевград с площ 9,997 дка. Възложителят предвижда целогодишно отглеждане на домати, краставици и цветя в зависимост от сезона.

Строителството ще бъде ново и ще включва изграждане и пълно оборудване на оранжерияен блок за производство на зеленчуци и цветя по одобрен строителен проект. На около 2.1 дка ще се изгради оранжерия от блокови тип. В останалата незастроена площ на имота от около 7 дка, се предвижда да се отглеждат също зеленчукови култури при открити условия. Към оранжерийния блок ще се изгради склад с манипулационна (за сортиране на продукцията). Застроена площ на обслужващата сграда ще бъде около 190 м<sup>2</sup>.

Основните процеси за реализацията на обекта ще включват следните дейности:

- проектиране
- подготовка на терена - почистване, нивелация и изграждане на бетонови основи;
- доставка, строителство и монтаж на оранжерии;
- експлоатация;

Оранжерията ще бъде от блокови тип с двойно полиетиленово покритие (въздушна камера) със следните характеристики:

- отвор на шеда - 9,6 м;
- височина на колоната – 4,0 м;
- разстояние между колоните – 2,5 м;
- проветряване – покривно, едностранно;
- покритие – полиетиленово покривно и странично;
- отопление – с пелети.

В оранжерии ще се отглеждат зеленчукови култури – домати, краставици и цветя.

Капацитета на оранжерията предвижда от 1 дка площ ще бъде добивани до 5 тона краставици или домати.

Производството на домати, краставици и цветя ще включва:

- доставка на семена, минерални торове
- подготовка за засаждане и засаждане;
- отглеждане - поливане, плевене, почистване, привързване на растенията и др.;
- бране, сортиране;
- реализация на продукцията.

Строително-монтажните работи ще бъдат свързани с изграждане на оранжерията, системата за капково напояване, дренажната система.

Капковото напояване ще представлява система от тръби за бавно и продължително напояване. За целта в тръбите ще са инсталирани специални капкоотделители за редуциране на налягането и равномерно разпределяне на водата по линията.

До капковите маркучи водата ще се пренася чрез полиетиленови тръби. Тръбите ще бъдат положени в изкоп с дълбочина до 0,50 м. По време на изграждането на системата за капково напояване не се очакват въздействия върху околната среда в района.

Системата за капково напояване ще съдържа няколко основни компонента:

## **Информация за преценяване на необходимостта от ОВОС на инвестиционно предложение**

„Изграждане на оранжерия в имот с идентификатор 04279.122.2, по одобрени кадастрална карта и кадастрални регистри на гр.Благоевград, община Благоевград, област Благоевград”

- ✓ Собствен водоизточник;
- ✓ Помпа (потопяема, електрическа);
- ✓ Филтърен възел (мрежест). Правилната филтрация е едно от най-важните решения в системата за капково напояване, защото снабдява капкообразувателите с чиста вода. Мрежестите филтри са с опростена конструкция, имат пластмасова или метална цедка, която задържа твърди частици.
- ✓ Торосмесителен възел. При капковото напояване корените на растенията използват един и същ обем почва и торенето с поливната вода е от първостепенно значение. Тори се с течни и водоразтворими торове. Поради ограничения обем, в който се внасят торовете, торовата норма може да се намали до 35 % в сравнение с традиционните начини на наторяване.
- ✓ Водопреносна система - тръби, фитинги и капкови маркучи. Тръбите са полиетиленови и ще пренасят вода от цистерните до капковите маркучи в оранжерииите.

По време на изграждането на системата за капково напояване не се очакват значителни въздействия върху околната среда в района. Хумусния пласт няма да бъде нарушен, тъй като след обратното засипване на разпределителните тръбопроводи, хумусът ще се върне отново над изкопите.

Необходими водни количества за обекта за напояване на площ от 9 000 м<sup>2</sup> са: Qгод. - до 6 300 м<sup>3</sup>/год.; Q средноден. - до 17.3 м<sup>3</sup> / дн = 0,2 л/сек.; Qмакс.= 3,0 л/сек.

Координатите (WGS 84) на кладенеца са: **N 42°01'21.6"**; **E 23°03'31.3"**; **H-335.50 м**

Отпадъчните битови води на обекта ще се отвеждат в химическа тоалетна

В предвидената за изграждане сграда не се предвижда съхранение на минералните торове и препарати за растителна защита.

Необходимите количества за торене и пръскане ще се осигуряват при необходимост с ежедневна доставка от лицензирани складове. Приблизителните количества торове, необходими за отглеждане на домати или краставици са показани в следващата таблица:

<i>НАИМЕНОВАНИЕ</i>	<i>kg/dka</i>	<i>НАИМЕНОВАНИЕ</i>	<i>kg/dka</i>
Азотна киселина	80.0	Калциев нитрат	200.0
Амониев нитрат	7.0	Магнезиев сулфат	100.0
Амониев молибдат	0.1	Манганов сулфат	7.0
Боракс	14.0	Меден сулфат	1.3
Железен хелат 14%Fe	5.0	Монокалиев фосфат	150.0
Калиев нитрат	400.0	Ортофосфорна киселина	200.0
Калиев сулфат	14.0	Цинков сулфат	14.0

Количествата пестициди, които ще са използвани при отглеждане на растенията ще бъдат в зависимост от необходимостта от защита на растенията от вредители. За защита на растенията от вредители са необходими около 1,5 кг/дка пестициди.

Тъй като възложителят предвижда отопление на оранжерииите с пелети през зимния период, съхранението им ще бъде в сградата.

За реализиране на дейността няма да са необходими други площи за временни дейности и няма да се извършва строителство, тъй като за обекта не са необходими.

## **Информация за преценяване на необходимостта от ОВОС на инвестиционно предложение**

„Изграждане на оранжерия в имот с идентификатор 04279.122.2, по одобрени кадастрална карта и кадастрални регистри на гр.Благоевград, община Благоевград, област Благоевград”

### **7. Схема на нова или промяна на съществуваща пътна инфраструктура**

Не се налага строителство на нова пътна инфраструктура или промяна на съществуващата такава, тъй като за достъп до обекта ще се използва съществуващ полски път граничещ с имота.

На североизток и югоизток имотът граничи с полски пътища, а на северозапад и югозапад със земеделски земи - имоти с идентификатори 04279.122.1, 04279.122.3, 04279.122.4, 04279.122.5 и 04279.122.6. Имотите се намират северозападно от регулационните граници на гр.Благоевград (на около 1500 м) и от път II-ти клас Благоевград – ГКПП „Станке Лисичково” (на около 1400 м).

### **8. Програма за дейностите, включително за строителство, експлоатация и фазите на закриване, възстановяване и последващо използване**

Инвестиционното предложение е за строителство на обект „Оранжерия” с кладенец. Изграждането на обекта се предвижда да се извърши на един етап. Дейностите, които се предвижда да се реализират са:

- Одобряване на ПУП-ПРЗ;
- Изготвяне на работни проекти и одобряване;
- Издаване на Разрешение за строеж;
- Издаване на Разрешително за водовземане от ново водовземно съоръжение;
- Строителство на обекта;
- Експлоатация;

Срокът за реализация на инвестиционното предложение, касаещ започване и завършване на строителството ориентировъчно може да се посочи – около 12 месеца. Реализацията на проекта зависи от финансирането на същия. Възложителят ще кандидатства за финансиране по Програма за развитие на селските райони. В този период се предвижда да се извърши изготвяне и съгласуване на работни проекти, издаване на разрешение за строеж и на разрешение за водовземане, кандидатстване за финансиране и реализация на инвестиционното предложение. Реализацията не е свързана с промяна предназначението на земята.

Организацията на дейностите по време на строителството с обособяване на площадка за временни дейност на самия терен ще гарантира опазването на съседните земи и почвите. С проекта за организация на дейностите по време на строителство ще се определят и работните коридори, с цел да се намалят и защитят съседните терени и самата площадка.

По време на експлоатацията на обекта съседните земи и почви не са застрашени от замърсяване, а ще се гарантира тяхното опазване, поради спецификата на обекта, свързан с отглеждане на зеленчуци и цветя. В настоящия момент възложителя не предвижда закриване, възстановяване и последващо ползване.

Програмата за изграждане на кладенеца предвижда да се извърши за срок от 3 месеца, в който са включени: време за изграждане на сондажен кладенец и за направа на поливната система в имота. В началото се предвижда да се подаде Заявление за издаване на разрешително за изграждане на собствен водоизточник и за водовземане от подземни води в БД „ЗБР”. След издаването на Разрешително, ще се изгради кладенеца и извършат последователно опитно водочерпене и вземане на водна проба за изследване състава и. При изграждането на кладенеца, ще се използват главно готови строителни материали. По вид и количество те ще отговарят на необходимите за направа на водовземното съоръжение.

## **Информация за преценяване на необходимостта от ОВОС на инвестиционно предложение**

„Изграждане на оранжерия в имот с идентификатор 04279.122.2, по одобрени кадастрална карта и кадастрални регистри на гр.Благоевград, община Благоевград, област Благоевград”

След прекратяване на дейността се предвиждат мероприятия по възстановяване на терена на площадката около кладенеца. Дейността по експлоатацията на съоръжението е свързана с безаварийната работа на потопяемата помпа с  $Q_{\text{макс.}} = 3,0$  л/сек, която ще се монтира в кладенеца.

### **9. Предлагани методи за строителство**

На обекта се предвиждат дейности по изграждането на оранжерия на площ от 2,1дка, сондажен кладенец и направата на подземна поливна система в имота.

Предвижда се прилагането на стандартни методи на строително-монтажните дейности (земно-изкопни работи по трасетата, монтажни дейности и обратно засипване на изкопите).

Изграждането на оранжерията със системата за капково напояване и на кладенеца ще се извърши по одобрени и съгласувани проекти.

Строителните работи по време на изпълнение на инвестиционното предложение ще се извършват ръчно и механизирани.

Сондажните работи ще се извършат с автосонда с роторно сондиране с права циркулация. Сондажният кладенец се предвижда да се направи в ЮИ част на имота и да бъде изграден на дълбочина до 25 м с  $\varnothing$  250мм, обсаден с PVC тръби с  $\varnothing$  200 мм и в него да бъде монтирана потопяема помпа.

В процеса на сондирането ще се използва бентонитова глина, която ще се разрежда с вода в предварително изграден утайник до сондажа. С промивката ще се изнася сработения материал/шлам/ от забоя на сондажа. Скоростта на сондиране ще бъде в границите от 50 - 180 об/мин.

Изграждането на кладенеца ще бъде изпълнено от лицензирана фирма за изграждане на тръбни кладенци. Ще се използва сондажна апаратура УРБ 3 АМ, а усвояването му ще се извърши с потопяема помпа. След изграждането му, на устието на кладенеца направи водомерна шахта, която ще се оборудва с устройства за наблюдение на дебита и водното ниво. Направата на кладенеца ще е свързана с ползване на малки количества строителни материали, основно бетон, глина и чакъл. Кабелът за ел.захранване на помпата и водопровода ще бъдат положени в изкопи. След полагане на трасето изкопите ще бъдат възстановени, като изкопаната земна маса ще се върне с обратен насип.

### **10. Природни ресурси, предвидени за използване по време на строителството и експлоатацията**

Строителството е свързано с използване на минимални количества строителни материали: вода, глина, чакъл и бетон. Вода в количество до 3 куб.м. ще се използва за промивна течност при сондирането. Чакълът фракция 5 – 15 мм от около 2 куб.м. ще се използва при обсаждането на сондажа - за засипка, глина – за затръбна циментация и бетон - при направата на шахта на устието на сондажа.

Реализацията на инвестиционното предложение е свързана с ползването на земеделска земя, вода и дървен материал за опорната конструкция на оранжерията.

Предвижда се необходимата вода за функциониране на системата за капково напояване да се осигури чрез изграждане на собствен водоизточник в ЮИ част на имота.

Експлоатацията на кладенеца, е свързано основно с ползване на природен ресурс – подземни води. Разчетените средноденонощни и годишни водни обеми, които ще бъдат използвани около  $6\ 300\ \text{м}^3/\text{год.}$  ( $17,3\ \text{м}^3/\text{ден.}$ )

## Информация за преценяване на необходимостта от ОВОС на инвестиционно предложение

„Изграждане на оранжерия в имот с идентификатор 04279.122.2, по одобрени кадастрална карта и кадастрални регистри на гр.Благоевград, община Благоевград, област Благоевград”

Съгласно писмо изх.№ П-01-209/03.06.2016 г. на БД „ЗБР”, подземно водно тяло „Порови води в кватернер-Благоевград“, с уникален код BG4G000000Q004 е оценено в добро състояние по отношение на химичен и количествен статус съгласно Плана за управление на речните басейни в Западнбеломолски район (2010-2015 г.). Във връзка с това и от гледна точка опазване здравето на хората, са предвидени забрани и ограничения, които възложителя на инвестиционното предложение е длъжен да спазва, а именно извършване на анализ на добиваната вода. За питейни нужди на работещите на обекта ще бъде осигурена бутилирана вода.

Предложението не предвижда използване на други природни ресурси за експлоатацията на оранжерията освен вода, тъй като такива няма да са необходими.

### **11. Отпадъци, които се очаква да се генерират - видове, количества и начин на третиране**

При строителството на оранжерията няма да се генерират голямо количество отпадъци. Ще се използват основно метални конструкции и полиетилен. По време на извършваните СМР се очаква да се образуват незначителни количества строителни отпадъци, които периодично се събират и извозват от фирма-изпълнител на депо. През време на изпълнение на СМР се очаква да се образуват незначителни количества битови отпадъци, които всекидневно ще се събират в контейнер и изхвърлят от специализирана фирма по сметосъбиране и сметоизвозване. По време на експлоатация на оранжерията:

✓ Отпадъци от растителни тъкани 02.01.03 (при беритбата, подмяна на старите насаждения и бракуване на продукцията), които ще се компостираат или предават на фирми за производство на биогаз в количества до 500 - 600 кг/год.

✓ Материали, негодни за консумация или преработване 02.03.04 ще се предават за компостиране в количества до 20 - 50 кг/год.

✓ Смесени битови отпадъци 20.03.01, заедно с другите ще се събират в контейнер, който ще се достави и ще се събира от фирмата по сметосъбиране в количества до 50 кг/год.

✓ Отпадъци, неупоменати другаде 02.01.99 - отпадък от субстанта използван за отглеждане на растенията – перлит (с него се пълнят РЕ контейнери). От 1 дка оранжерия средно годишно отпадъка се очаква да бъде около 10-12 м<sup>3</sup>. Този отпадък ще се събира и може да бъде рециклиран и използван в строителството

✓ Отпадъци от пластмаси (с изключение на опаковки) 02.01.04 - полиетилен – около 60 кг/дка оранжерии – ще се събира и предава за рециклиране.

✓ Отпадъци от хартиени опаковки 15.01.01 – от опаковъчен амбалаж – велпапе, картон, хартия. Тези отпадъци ще се събират и предават за рециклиране.

✓ Пластмасови опаковки 15.01.02 - полиетиленови пликосе от перлита, от опаковането на продукцията, счупени пластмасови касетки и др., около 1 м<sup>3</sup>год.

✓ Агрехимични отпадъци, съдържащи опасни вещества с код 02.01.08 \* - пестициди и изкуствени (минерални) торове, негодни за употреба (с изтекъл срок на годност и/или с променени физични и химични свойства). С цел недопускане на образуване на отпадъци от тази група или намаляването им до минимум възложителя предвижда да се доставят и съхраняват на място на площадката само количества минерални торове и пестициди необходими за еднократна обработка, след оползотворяването им да бъдат възстановявани. Количеството на отпадъците от пестициди и минерални торове ще бъде пренебрежимо малко (до 5 кг/год.торове и до 1 кг/год. пестициди). При наличие на такива отпадъци същите ще се предават на фирми имащи разрешение за дейности с опасни отпадъци;

## **Информация за преценяване на необходимостта от ОВОС на инвестиционно предложение**

„Изграждане на оранжерия в имот с идентификатор 04279.122.2, по одобрени кадастрална карта и кадастрални регистри на гр.Благоевград, община Благоевград, област Благоевград”

✓ Опаковки, съдържащи остатъци от опасни вещества или замърсени с опасни вещества с код 15.01.10 \* - опаковки от пестициди, в количества до 1 кг/год. Тези отпадъци ще се събират и предават на фирми имащи разрешение за дейности с опасни отпадъци;

Няма да има риск от замърсяване на подземните води и почвите. Използваната технология за отглеждане на зеленчуци е иновативна – „затворен цикъл“, без отпадни продукти. Торовете ще се подават на растенията чрез капковото напояване. Хранителният разтвор, ще се приготвя по зададена рецепта, автоматично на инжекционен принцип като се използват изходни концентрирани хранителни разтвори. Хранителния разтвор, който не може да се усвои от растенията ще се оттича и събира повторно с пластмасова връзка “канал за събиране”, който събира дренажите от линията на растенията в една тръба. Този разтвор ще бъде използван отново. Не се предвижда неговото изхвърляне в околната среда.

Опасност от замърсяване с пестициди – няма. Ще бъдат използвани течни биологични торове, с агротехнически и механични методи на отглеждане.

По време на изграждането на кладенеца ще се генерират минимални количества строителни и битови отпадъци. От различните строителни процеси във всеки един период на изграждане на обекта ще се формират минимални количества строителни отпадъци (елементи от PVC маркучи, тел, бетон, глина и др.), които ще се събират на временно депо на строителната площадка в имота, след което ще се транспортират до договорено от Инвеститора депо за строителни отпадъци в района на общ.Благоевград.

При зададените параметри на сондажа (диаметър на сондиране Ø 250 мм. и дълбочина до 25 м.) отпадъкът който ще се генерира ще е по - малко от 2 м<sup>3</sup> под формата на шлам (пясък и глина), който след изграждането ще бъде използван за рекултивация.

Битовите отпадъци през периода на строителство и на експлоатацията ще се формират от работниците на обекта. Липсата на столово хранене ги определя като малки по количество, а по вид са главно опаковки от домашно приготвена храна. На площадката на обекта те ще се събират във контейнер и ще се транспортират до договореното от Инвеститора депо за твърди битови отпадъци. При експлоатацията на обекта няма да се формират отпадъчни води. Използваните подземни води ще се използват само за напояване.

### **12. Информация за разгледани мерки за намаляване на отрицателните въздействия върху околната среда**

От реализацията на инвестиционното предложение не се очакват отрицателни последици върху околната среда. Дейността не е свързана със замърсяване или дискомфорт на компонентите на околната среда. Реализацията на инвестиционното предложение ще има изцяло положителен ефект, тъй като неизползваемата до момента земя ще се обработва, а предвиденото капково напояване ще допринесе за балансирано и рационално разходване на водните количества за напояване.

Предвидени са следните мерки, които ще способстват за намаляване на отрицателни въздействия върху околната среда:

- Осигуряване на необходими площи по време на строителството за временно разтоварване и складиране на строителни материали, полиетилен, тръби и др., с цел да не се засягат съседни площи;

- Използването на машини и техника за строителството, които са в исправност с цел намаляване отделянето на вредни вещества в атмосферата и предотвратяване на разливи на нефтопродукти;

- Движението на автомобилната техника ще се извършва само по строго определен маршрут към имота, с цел опазване на съседните имоти в района от замърсяване;

## **Информация за преценяване на необходимостта от ОВОС на инвестиционно предложение**

„Изграждане на оранжерия в имот с идентификатор 04279.122.2, по одобрени кадастрална карта и кадастрални регистри на гр.Благоевград, община Благоевград, област Благоевград”

- Събирането, товаренето и транспортирането на генерираните твърди строителни и битови отпадъци през време на строителството да се извършва без разпиляване, което може да доведе до замърсяване на околната среда;
- Нивото на шумовия фон ще е много по ниско от допустимите 85 db(A).
- Строителство извън сезона за гнездене на птиците;
- Изолиране на почвата с фолио, недопускащо замърсяване на почвата и подземните води;
- Използване на затворен цикъл на ползваната вода;
- Всички процеси по подготовка на сондажната площадка, обезопасяването ѝ, монтажа и демонтажа на сондажната апаратура, извършването на изкопите за полагане на водоснабдителната система, свързана със сондажа (водопровод), да се извършват съгласно комплексните единни трудови норми за сондажни работи, нормите за безопасност на труда и нормите за опазване на околната среда;
- След приключване на сондирането мястото на утайника ще се рекултивира с предварително депонирания при направата на изкопа почвено-земен материал;
- При изграждането и водочерпенето на тръбния кладенец да се спазват всички изисквания на "Правилник по безопасност на труда при геолого-проучвателните работи", Наредба №3/1996 г. за "Инструктаж на работниците и служителите по безопасност, хигиена на труда и ПО" и Наредба № 6/1996 г. за общите изисквания и задължения за осигуряване на безопасност на трудовата дейност;
- При евентуални замърсявания на почвата с ГСМ от използваните машини, в хода на сондажните работи, ще се извърши изгребване на почвата на дълбочина 0,20 м под проникването, след което ще се извърши рекултивация на терена;
- В процеса на експлоатация ще се провеждат собствени системни наблюдения върху количествата и качествата на добиваната подземна вода в съответствие с чл.174 от Закона за водите;
- С цел опазване на подземните води от замърсяване, е необходимо при реализирането на инвестиционното предложение да се спазват забраните на чл.118а, ал.1 от Закона за водите.

Реализирането на инвестиционното предложение няма да доведе до влошаване на доброто качествено и количествено състояние на подземното водно тяло „Порови води в кватернер - Благоевград“, с уникален код BG4G000000Q004.

Мерките за намаляване на отрицателните въздействия са свързани с бъдещата подготовка на проекта, като за целта ще предвиди предаването на различните видове отпадъци да става съгласно ЗУО – на фирми, притежаващи разрешителни за такава дейност а по време на експлоатация на обекта да се спазват всички разрешени условия на дейността.

### **13. Други дейности, свързани с инвестиционното предложение**

Инвестиционното предложение е за изграждане на оранжерия за зеленчуци и цветя и на сондажен кладенец за добив на подземни води.

Достъпът до имота, предмет на инвестиционното предложение, ще се осъществява по полски път, минаващ североизточно покрай имота.

Други дейности, свързани с инвестиционното предложение по време на строителството ще е транспортът на строителни материали за изграждане на оранжерията и кладенеца и на водоснабдителната мрежа за обекта.

## **Информация за преценяване на необходимостта от ОВОС на инвестиционно предложение**

„Изграждане на оранжерия в имот с идентификатор 04279.122.2, по одобрени кадастрална карта и кадастрални регистри на гр.Благоевград, община Благоевград, област Благоевград”

Те ще се извършват с автомобили, който за движение ще използва съществуващия асфалтов път Благоевград-ГКПП „Станке Лисичково” и полския път в района на имота.

Захранването с електрически ток на оранжерията и кладенеца ще се осъществи от електропреносната мрежа на „ЧЕЗ Електро -България” АД.

Други дейности, свързани с инвестиционното предложение в района на обекта няма да се извършват. Не се предвиждат други нови съпътстващи дейности.

### **14. Необходимост от други разрешителни, свързани с инвестиционното предложение**

Дейността, свързана с инвестиционното предложение не изисква промяна предназначението на земите, но трябва да има разрешение за строеж и разрешение за въвеждане в експлоатация, тъй като такива се изискват по ЗУТ.

Освен издаване на Разрешително за изграждане на сондажен кладенец и за водовземане на подземни води от подземно водно тяло „Порови води в кватернер - Благоевград”, с уникален код BG4G000000Q004, за изграждането на оранжерията се изисква издаване на Разрешение за строеж от общ.Благоевград.

За осигуряване на необходимото водно количество за обекта в землището на гр.Благоевград, общ.Благоевград в БД „ЗБР” ще се подаде Заявление за откриване на процедура за получаване на разрешително за изграждане на сондажен кладенец и за водовземане на подземни води с средноденоношен дебит до 0,2 л/сек. при лимит на ползваната вода за една година до **6 300 м<sup>3</sup>**.

### **15. Замърсяване и дискомфорт на околната среда**

Реализацията на инвестиционното предложение ще има изцяло положителен ефект, свързан с намаляване на пустеещите и необработваеми земи в района.

При изграждането на оранжерията със системата за капково напояване не се очаква замърсяване или дискомфорт на компонентите околната среда.

По време на изграждането на оранжерията и сградата не се очакват значителни въздействия върху околната среда в района. Хумусния пласт няма да бъде нарушен, тъй като ще бъдат извършени изкопни работи само в местата на поставяне на металната конструкция (за укрепване), при полагане на тръбопровода за доставка на вода от сондажа до оранжерията. Тези дейности няма да бъдат свързани с емисии на шум и атмосферни замърсители.

Замърсяването на околната среда в периода на осъществяване на ИП е незначително, поради естеството на предлаганата дейност.

Основното въздействие ще е свързано със замърсяването на въздуха през строителния период. По данни от експертни изчисления за аналогични обекти през строителния период въздействието ще бъде незначително в рамките на строителната площадка.

Основните източници на замърсяване ще са строителната механизация - въздухът се замърсява с прах и отработени газове от ДВГ на механизацията. Тези източници на замърсявания са неорганизиранни. Експлоатационният период не е свързан с отделянето на вредности в околната среда.

Замърсяване на околната среда при реализацията на инвестиционното предложение може да се получи единствено при нарушаване на следните изисквания:

## **Информация за преценяване на необходимостта от ОВОС на инвестиционно предложение**

„Изграждане на оранжерия в имот с идентификатор 04279.122.2, по одобрени кадастрална карта и кадастрални регистри на гр.Благоевград, община Благоевград, област Благоевград”

1) Стриктно спазване на технологията за изграждане на сондажния кладенец и при бъдещата му експлоатация, за да не се допусне замърсяване на подземното водно тяло „Порови води в кватернер - Благоевград”, с уникален код BG4G000000Q004 със замърсители, които да нарушат доброто му състояние;

2) Да се спазват нормите за торене и третиране с препарати за растителна защита, препоръчани от добрите земеделски практики за да не се влоши доброто състояние на подземното водно тяло;

3) Движението на автомобилите в района на обекта да става само по утвърден маршрут и да не се извършва ремонт на използваната техника в района на имота, за предотвратяване замърсяване на почвите;

При стриктното изпълнение на тези изисквания няма да има замърсяване на околната среда от дейността по инвестиционното предложение в района на обекта, както по време на изграждането му така също и при експлоатацията му.

Дискомфорт за околната среда не се очаква, тъй като района на инвестиционното предложение е ненаселен и липсва интензивно развитие на селскостопански дейности. Единствено дейността може да оказва негативно влияние върху пашуващите в района около инвестиционното предложение животни и върху дивите птици по програма НАТУРА.

### **16. Риск от инциденти**

Като риск може да се разглежда вероятността дадена потенциална опасност свързана със строителството и експлоатацията на инвестиционното предложение да окаже негативно влияние върху компонентите на околната среда или населението гр.Благоевград.

Риск е всеки случай на съмнително извънредно събитие (възникнало или неизбежно), което може да има неблагоприятен ефект върху околната среда и/или човека. За предотвратяване на евентуални рискови ситуации, се предвижда провеждане на обучение и инструктаж на работещите на обекта. С предвидените за осъществяване на инвестиционното предложение техника и методи не се очаква риск от инциденти за околната среда.

Инцидент от замърсяване на подземните води може да възникне при неспазване на технологията за изграждане на оранжерията и на сондажния кладенец и от разлив на ГСМ на механизацията която ще работи на обекта. За предотвратяване на замърсяването е необходимо незабавно да се локализира разлива.

Инцидент от пожарна обстановка може да се създаде при пожар на площадката на имота, на МПС, на механизация и др. При възникнал пожар, за своевременното потушаване на пожара е необходимо поддържането на пожарогасителите на автомобилите в изправност и провеждане на периодични инструктажи на персонала за работа с тях.

Не се очаква риск от инциденти при правилна експлоатация на използваната техника и спазване изискванията за безопасна работа. Инвеститорът ще разработи ПБЗ, където ще се предвидят необходимите превантивни мероприятия за предотвратяване риска от неприятни инциденти по време на строителството на обекта, включващи - ограничителни ленти, предупредителни табели, лични предпазни средства и др. По време на изграждането на обекта ще се извършва и ежедневен инструктаж по техника на безопасност на работещите на обекта.

### **III. МЕСТОПОЛОЖЕНИЕ НА ИНВЕСТИЦИОННОТО ПРЕДЛОЖЕНИЕ**

#### **1. Граници на инвестиционното предложение, даващи информация за физическите, природните и антропогенните характеристики, както и за разположените в близост елементи от Националната еколог.мрежа и най-близко разположените обекти, подлежащи на здравна защита и отстоянията до тях**

Инвестиционното предложение се предвижда да се осъществи в землището на гр.Благоевград, община Благоевград в имот с идентиф. 04279.122.2, с площ от 9 997 кв.м. и с начин на трайно ползване „нива”.

Имота е собственост на Възложителя и в него ще се изгради обект „Оранжерия”, която ще се разполага на обща площ от 2 117 кв.м. Местонахождението на сондажа ще е със следните координати с-ма WGS 1984: N42°01'21.6”; E23°03'31.3”; Н 335.50м (Прил.№2).

Районът се намира в централните части на Благоевградската котловина, със средна надморска височина около 330м. Разполага се на равен терен, с наклони на запад – югозапад до 1-2°. До СИ и ЮИ граници на имота преминават полски пътища а на 1 400 м ЮИ - пътя Благоевград-ГКПП „Станке Лисичково” а на 800 м западно тече р.Струма. От най-близко разположените обекти, подлежащи на здравна защита - жилищните сгради на кв.Грамада и село Бело поле, имота отстои на 1,5 км (прил.№3).

Около имота се разполагат обработваеми и необработваеми земеделски земи. Имота на СИ и ЮИ граничи с полски пътища а на ЮЗ и СЗ - със земеделски земи(Прил.№1).

Инвестиционното предложение попада в обхвата на подземно водно тяло „Порови води в кватернер - Благоевград”, с код BG4G000000Q004.

Имота попада в границите на III пояс на санитарно-охранителна зона около водоизточници и съоръжения за питейно-битово водоснабдяване на гр.Благоевград, Не попада около водоизточници на минерални води, използвани за лечебни, профилактични, питейни и хигиенни нужди. Имота не попада в границите на защитени територии или защитени зони. Най-близко разположена до имота предмет на инвестиционното предложение е защитена зона “Бобошево” BG 0002107 за опазване на дивите птици, включена в списъка от защитени зони, приет от Министерски съвет.

Границите, в които ще се реализира инвестиционното предложение са показани на обзорна карта на част от Благоевградската котловина с информация за физически, природни и антропогенни характеристики на района в М 1:25 000(Прил.№3).

Приложена е и скица на имота с мястото на съоръженията за изграждане с координатен регистър на имота и на мястото за изграждане на кладенеца (Прил.№1 и №2).

#### **2. Съществуващите ползватели на земи и приспособяването им към площадката или трасето на обекта на инвестиционното предложение и бъдещи планирани ползватели на земи**

Поземлен имот с идентификатор 04279.122.2 се намира в местността „Цигларката“ в землището на гр.Благоевград, община Благоевград с начин на трайно ползване – нива. Площта на имота е 9,997 дка.

Имота е частна собственост на Радослав Ванчов Лазов, съгласно Нот.акт за продажба №1208 от 23.03.2016 г. на Служба по вписванията – Благоевград.

Изграждането на оранжерията няма да повлияе негативно върху ползвателите на съседните земеделски земи, тъй като при монтирането и експлоатацията и не се очакват негативни въздействия върху компонентите на околната среда.

## **Информация за преценяване на необходимостта от ОВОС на инвестиционно предложение**

„Изграждане на оранжерия в имот с идентификатор 04279.122.2, по одобрени кадастрална карта и кадастрални регистри на гр.Благоевград, община Благоевград, област Благоевград”

Към настоящият момент от съседните имоти няма заявени възражения за реализацията на инвестиционното предложение. Дейността, която се предвижда да се осъществява на обекта не влиза в конфликт с ползването на околните терени и не са необходими специални мерки за съвместяването им.

Възложителят е уведомил писмено кмета на община Благоевград за своето инвестиционно предложение с вх.№П-02-452/20.05.2016 г. а засегнатото население с обява с изискващата се информация по чл.4, ал.3 на Наредбата за ОВОС, чрез поставяне в сградата на общината на 20.05.2016 г.

В обявения 14 дневен срок не са постъпили възражения срещу реализацията на инвестиционното предложение, съгласно писмо на кмета на община Благоевград с изх. №П-02-452/05.07.2016 г.

### **3. Зониране или земеползване съобразно одобрени планове**

Площадката на инвестиционното предложение се намира в централните части на Благоевградската котловина, със средна надморска височина около 330 м.

В района се разполагат обработваеми и необработваеми земеделски земи. Обработваемите основно са заети с житни култури. Необработваемите са пустеещи земи, които се ползват за ливади и пасища.

На този етап няма информация относно съществуващи планове за промяна за в бъдеще на използване на земите в съседство с територията на разглежданото инвестиционно предложение, които могат да бъдат засегнати от предложението.

Инвестиционното намерение ще се реализира в район, за който има изготвен план за земеразделяне. Реализацията на обекта не предвижда засягане и оказване на съществено въздействие върху околните терени.

### **4. Чувствителни територии, в т.ч. чувствителни зони, уязвими зони, защитени зони, санитарно-охранителни зони около водоизточниците и съоръженията за питейно-битово водоснабдяване и около водоизточниците на минерални води, използвани за лечебни, профилактични, питейни и хигиенни нужди и др.; Национална екологична мрежа.**

Имот с идентификатор 04279.122.2, землище на гр.Благоевград, общ.Благоевград, попада в границите на III пояс на санитарно-охранителна зона около водоизточници и съоръжения за питейно-битово водоснабдяване на гр.Благоевград.

Имота не попада около водоизточници на минерални води, използвани за лечебни, профилактични, питейни и хигиенни нужди.

Територията на имота не засяга и не е в близост до съществуващи защитени територии съгласно Закона за защитените територии (ДВ бр.133/98 изм. и доп.....ДВ бр.28/2005 г.). Имотът не попада и в границите на защитени зони от Националната екологична мрежа НАТУРА 2000.

Най-близко разположената защитена зона за опазване на дивите птици е „Бобошево”, код BG 0002107, която отстои на 3000 м североизточно от имота.

Имотът, предмет на инвестиционното предложение за изграждане на ново водовземно съоръжение (сондажен кладенец) за добив на подземни води за обезпечаване нуждите от вода за напояване на зеленчуци и цветя не попада в чувствителни зони, уязвими зони и защитени зони по Закона за водите.

#### **4а. Качество и регенеративна способност на природните ресурси**

За водоснабдяването на обекта, който ще се изгради в имот с идентиф. 04279.122.2 в землището на гр.Благоевград, местност „Цигларката” с обща площ от 9,997 дка ще се използва възобновяем природен ресурс - подземни води от подземно водно тяло „Порови води в кватернер - Благоевград” с изграждането на сондажен кладенец.

Подземното водно тяло е с площ 157 км<sup>2</sup> а средната дебелината на отложенията е 20м. Средната водопроводимост е 860 м<sup>2</sup>/дн, средния коефициентът на филтрация е 140 м/дн. Средния модул на подземния отток е 3,5 л/сек/км<sup>2</sup>.

Водното тяло се подхранва основно от инфилтрация на атмосферни валежи и от поройните конуси, спускащи се от оградните планини. Типа на водоносния хоризонт е ненапорен. Свободните водни количества са в размер на 240,542 л/сек.

За обекта се предвижда годишно водовземане в количество до 6 300 куб.м. при средногодишен дебит до 0,2 л/сек. Водите ще се използват само за напояване в оранжерията.

При експлоатацията на кладенеца ще се черпят подземни води в количества, които са естествено възстановими и няма да се окаже значително въздействие върху подземните води в района. Полагането на площадковите мрежи за електропровод и водопровод няма да окаже отрицателно въздействие върху регенеративната способност на земята и водите.

Реализацията на инвестиционното предложение няма да повлияе върху качеството и регенеративната способност на природните ресурси. Компонентите на околната среда в района не са подложени на въздействия, предизвикващи наднорменото им замърсяване.

По време на експлоатацията на обекта няма да бъдат добивани и използвани невъзобновяеми, както и други възобновяеми природни ресурси, което да доведе до трайни невъзстановими физически промени в района на инвестиционното предложение.

#### **5. Подробна информация за всички разгледани алтернативи за местоположение**

По отношение на местоположението не са разглеждат други алтернативи. Имот с идентификатор 04279.122.2 в местността „Цигларката“, землище на гр.Благоевград, общ.Благоевград е собственост на Възложителя на инвестиционното предложение.

Според ПЗР на ЗООС “нулевата алтернатива” е възможността да не се осъществява дейността предвидена с инвестиционното предложение. Нулевата алтернатива по принцип може да бъде изпълнена от гледна точка на опазване компонентите на околната среда от замърсяване и увреждане.

При спазване на законовите изисквания, реализацията на инвестиционното предложение няма да повлияе негативно върху компонентите на околната среда и няма да доведе до замърсяването или увреждането им, поради което в случая не би следвало да бъде изпълнена нулева алтернатива.

Освен това изграждането на обекта ще има социален ефект, свързан с осигуряване на нови работни места за местното население (около 4 работни места за работници оранжеристи и около 2 човека, включващи агроном и административен персонал), както и рационално използване на водни количества за поливане.

#### **IV. ХАРАКТЕРИСТИКИ НА ПОТЕНЦИАЛНОТО ВЪЗДЕЙСТВИЕ**

**1. Въздействие върху хората и тяхното здраве, земеползването, материалните активи, атмосферния въздух, атмосферата, водите, почвата, земните недра, ландшафта, природните обекти, минералното разнообразие, биологичното разнообразие и неговите елементи и защитените територии на единични и групови недвижими културни ценности, както и очакваното въздействие от естествени и антропогенни вещества и процеси, различните видове отпадъци и техните местонахождения, рисковите енергийни източници - шумове, вибрации, радиации, както и някои генетично модифицирани организми**

##### **- Върху хората и тяхното здраве.**

Имотът предмет на настоящето инвестиционно предложение е разположен в близост да район – урбанизирана територия - промишлена зона. Същият се влияе от човешките дейности, свързани със строителството, земеделието, горското стопанство, управлението на водите, урбанизацията и развитието на инфраструктурата.

ЮИ – на 1,5 км се разполагат крайните западни части на жилищен квартал „Грамада” а СЗ - на 1,5 км - на село Бело поле. Около имота се разполагат земеделски земи и инфраструктурни елементи. Имота на ЮИ и СИ граничи с полски пътища, на северозапад и югозапад – със земеделски земи.

Относно нивата на шум за най-близко стоящите обекти и зони подлежащи на здравна защита, каквито са жилищните сгради, лечебните заведения, училищата, детските градини и ясли, висшите учебни заведения, спортните обекти, обектите за временно настаняване (хотели, мотели, общежития, почивни домове, ваканционни селища, къмпинги, хижи и др.), места за отдих и развлечения (плувни басейни, плажове и места за къпане, паркове и градини за отдих, вилни зони, атракционни паркове, аквапаркове и др.), както и обектите за производство на храни, не се очаква шумово натоварване над допустимите норми.

В етапа на строителството на обекта могат да се идентифицират евентуални вредности отнасящи се в по-голяма степен за строителните работници на обекта, отколкото за живущите в най-близко разположеното населено място, тъй като дейностите са характерните за всяко строителство и са съпроводени с отделянето на известни количества неорганизиран емисии на прах. Тези количества са в много малки концентрации и при използването на лични предпазни средства от работниците, не биха имали негативно влияние върху дихателните функции.

Трябва да се има предвид, че строителните работи ще се извършват на открито и не се предвижда да се получи наднормени нива на прахови и емисии, последните ще се разнасят в атмосферата. В процеса на експлоатация на обекта не се предвижда да се оформят съществени професионални вредности. Реализацията на проекта няма да доведе до поява на определени болести. При спазване на технологичната и трудова дисциплина, както и при стриктно изпълнение на указанията при инструктажа по охрана на труда, хората работещи на обекта и тяхното здраве ще бъдат защитени.

Санитарно – хигиенните условия на труд при дейността по предложението ще се обуславят от приетия начин на изграждане на оранжерията и сондажния кладенец. Работещите ще са осигурени със защитни средства, които при използването им да понижават нивото на шум под допустимите граници.

Здравен риск за работещите може да се очаква при комбинирано въздействие на ниските или високите температури и висока влажност на въздуха с шума и вибрациите при продължителна работа с механизацията.

## Информация за преценяване на необходимостта от ОВОС на инвестиционно предложение

„Изграждане на оранжерия в имот с идентификатор 04279.122.2, по одобрени кадастрална карта и кадастрални регистри на гр.Благоевград, община Благоевград, област Благоевград”

Въздействие с едновременно попадане на нефтени продукти в организма по дихателен път и чрез замърсената кожа може да се очаква при несъблюдаване на изискванията за здравословни условия на труд при водачите на машини.

На територията при реализацията на инвестиционното предложение няма да се използват или складираат опасни и вредни вещества, предизвикващи последствия върху човешкия организъм. При тази дейност не се използват и токсични вещества.

С реализацията на инвестиционното предложение няма да се промени земеползването в района. Дейността по инвестиционното предложение в района на площадката за изграждане на оранжерия с площ 2 дка и сондажен кладенец, няма да засяга земи земеделски фонд. Собствеността на имота е частна и предвиденото изграждане на обекта ще се реализира в границите му. При движението на техниката към площадката за изграждане на обекта ще се ползва съществуващия път в района Благоевград-ГКПП „Станке Лисичково” и полски път.

При реализацията на инвестиционното предложение се предвижда да се използват предимно материални активи собственост община Благоевград (полски пътища) и такива собственост на възложителя.

### - Върху атмосферния въздух.

Състоянието на качеството на атмосферния въздух в даден район е в пряка връзка и под влиянието на въздействията на климатичните условия. В климатично отношение Благоевград се отнася към Преходно-континенталната климатична подобласт и по-конкретно към Кюстендилско-Благоевградския климатичен район.

Климатът е преходно-континентален, дължащо се на въздушните маси, които проникват от юг по долината на река Струма. Градът е защитен от студените северни ветрове поради естествената преграда на високите Рилски масиви и възвишенията при село Бело поле.

Планинският бриз, спускащ се от Рила по поречието на Благоевградска Бистрица охлажда въздуха през летните горещини. Ветровитостта е умерена – 1,6 м/сек. Благодарение на множеството планински гори около града и липсата на промишлени замърсители, въздухът в Благоевград е чист. Зимата е мека, кратка и почти безснежна, средната температура през януари е 0,6° С. Лятото е дълго и сухо, отличава се с малкото количество валежи. Средната юлска температура е 23,4° С а максималната измерена температура в Благоевград е 41,6° С. Средната годишна температура е приблизително 12,6°С.

По отношение на атмосферния въздух критичен екологичен проблем би могъл да се очаква вследствие наднормени или близки до наднормените количества вредни емисии. В разглежданият район не съществуват условия за възникване на такъв проблем.

Основните източници на въздействие върху качеството на атмосферния въздух на територията на община Благоевград, в който се предвижда да се реализира инвестиционното предложение са както следва:

- Въздействие от промишлени източници. Разположените в близост до обекта промишлени източници, не влияят негативно върху качеството на атмосферния въздух;
- Въздействие от автомобилен и Ж.П транспорт. Имота е разположен в регулационните граници на града, в западната му част, която се характеризира с доста интензивно автомобилно движение;
- Въздействие от трансграничен пренос на замърсители. Климатичните условия не позволяват трансграничен пренос на замърсители.

## Информация за преценяване на необходимостта от ОВОС на инвестиционно предложение

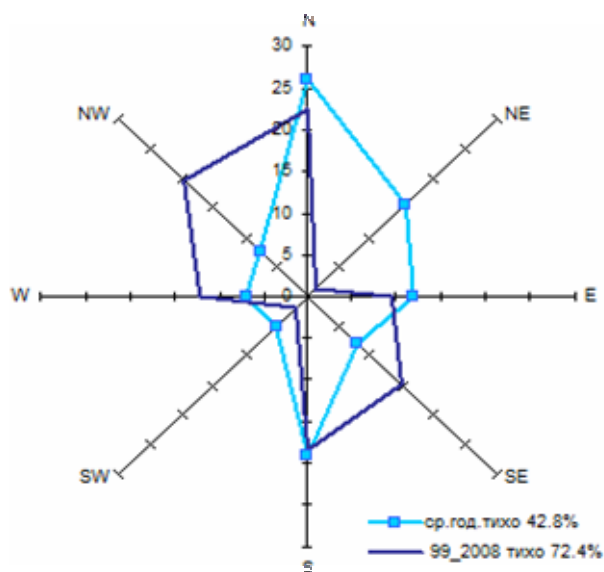
„Изграждане на оранжерия в имот с идентификатор 04279.122.2, по одобрени кадастрална карта и кадастрални регистри на гр.Благоевград, община Благоевград, област Благоевград”

Районът е един от чистите в България по отношение на атмосферния въздух.

На територията на община Благоевград през последните години от наблюдаваните показатели за качествата на атмосферния въздух, известни превишения над нормите се наблюдава по показателя “фини прахови частици”.

Вятърът е основен транспортър на замърсители в атмосферата, в зависимост от посоката и скоростта, той може да донесе или отнесе атмосферните замърсители.

Инвестиционното предложение не предвижда да се изгражда нова пътна инфраструктура, с която допълнително да се натовари атмосферния въздух с вредни вещества.



Не се очакват значителни неблагоприятни въздействия от реализацията на предложението.

Въздействието може да се оцени като незначително, кратковременно, възстановимо, с малък териториален обхват и без кумулативен ефект. Не се предвижда отделяне на емисии на замърсители или опасни, токсични или вредни вещества в атмосферния въздух в района.

Експлоатацията не е свързана с отделяне на вредни и неорганизиранни емисии, поради което не се очаква въздействие върху атмосферния въздух.

**Предлаганият с инвестиционното намерение за реализация обект няма да промени състоянието на приземния слой на атмосферата в района.**

Състоянието на атмосферния въздух в съседство с обекта се влияе от въздушно-преносните процеси, характерни за климатичната област, а така също и от движението на МПС по главен път Е-79 и по пътя Благоевград-ГКПП „Станке Лисичково” и влаковете по ЖП линията София-Кулата.

В района основен замърсител на въздуха може да бъде силно натоварения първокласен път Е 79 София – Кулата.

Като източници на незначително замърсяване в обекта могат да бъдат посочени отработените горива от механизацията (автосонда и автотранспорт) и прахообразуването от движението на автотранспорта по ненавлажнени пътища.

## Информация за преценяване на необходимостта от ОВОС на инвестиционно предложение

„Изграждане на оранжерия в имот с идентификатор 04279.122.2, по одобрени кадастрална карта и кадастрални регистри на гр.Благоевград, община Благоевград, област Благоевград”

Извън посочените източници на незначително локално замърсяване на въздуха с прах в района на целия обект не се наблюдават други такива.

От друга страна обектът е разположен в близост до течението на река Струма, което е благоприятно за бързото разсейване на емисиите, вследствие на въздушните течения.

От гореизложеното е видно, че географското разположение на имота, обект на инвестиционното предложение, както метеорологичната и синоптична обстановка в района няма да допринасят за натрупване на замърсители в атмосферния въздух при провеждане на предлаганата дейност.

В заключение може да се каже, че при реализацията на инвестиционното предложение не се очакват изменения в качеството на атмосферния въздух в района.

### **- Върху водите.**

Главната отводнителна артерия в района е р.Струма, която се намира в Западноромански район на Басейново управление с административен център гр.Благоевград.

Хидрографската мрежа на територията на община Благоевград се формира от р.Струма и нейните по-големи притоци: р.Благоевградска Бистрица и р.Церовска – леви и р.Бучинска, р.Дреновска, р.Лисийска и р.Логодажка – десни притоци на р.Струма

По време на изграждане на оранжерията, водните обекти няма да бъдат засегнати и повлияни. Експлоатацията на инвестиционното предложение не влияе пряко върху повърхностните води в района.

Обект на въздействие при изграждането на обекта ще бъде незаливната тераса на река Струма. В района на имота няма постоянно течащи потоци с повърхностни води, следователно въздействие върху тях няма да има.

Временно течащи повърхностни води в района на обекта ще се формират през дъждовните периоди и снеготопенето, които ще се оттичат по полските пътища.

Районът на имот с идентиф. 04279.122.2, землище на гр.Благоевград се отнася към южните части на Благоевградския грабен, запълнен с неогенски седименти и кватернерни отложения.

В съответствие с геоложкия строеж на грабена са отделени кватернерен, миоценски и термоминерален водоносен хоризонт, който е формиран в подложката на грабена.

Подземните води в района според дълбочината на циркулация, химически състав и температура са два главни типа:

**Студени пресни води.** В Благоевградския басейн, както и в други междупланински грабени по Струмската разломна зона са представени два основни типа водоносни системи:

а) На силикатните (метаморфните и магмените) скални комплекси с пукнатинни подземни води в грамадния „хидрогеоложки масив” на Рила планина;

б) На седиментите с пластови (порови) води в наложения терциерен басейн.

**Термоминерални води с дълбока циркулация.** Привързани са към пукнатините на разривните тектонски структури (разломи и разседи) в метаморфните скали, изграждащи Влахино планина и мантията на гранитния плутон на Рила.

В района са известни и проучени следните проявления на термоминерални води: минерално находище „Благоевград” и минерално находище „Благоевград - р. Струма”, от който най-близко разположено е последното.

## Информация за преценяване на необходимостта от ОВОС на инвестиционно предложение

„Изграждане на оранжерия в имот с идентификатор 04279.122.2, по одобрени кадастрална карта и кадастрални регистри на гр.Благоевград, община Благоевград, област Благоевград”

**Термоминерално находище „Благоевград - р. Струма”**. Минералните извори при река Струма са разположени в най-ниската част на долината и, в южната част на Благоевградската котловина. Включено е под № 11 в списъка на находищата на минерални води - изключителна държавна собственост.

Намира се на около един километър и половина западно от регулационните линии на град Благоевград. Участъкът от находището е изграден от метаморфните скали на висококристалинния метаморфен комплекс, изграждащи североизточните склонове на Влахина планина и подложката на грабена (Благоевградска котловина). Върху тях залягат плиоценски чакъли и слабоспоени грубозърнести конгломерати, които заедно с най-отгоре лежащите кватернерни алувиални отложения образуват запълнката на грабена в южните му части. Находището изцяло се включва в Струмската разломна зона, простирането на която има северозападно-югоизточна посока. Метаморфните скали от подложката са силно тектонски напукани, поради което те се явяват и колектор на термоминералната вода.

На около 2 км южно от площадката на имота с два сондажа – С-14 и С-1ХГ са разкрити минералните води на находище “Благоевград-р.Струма”. Водите са формирани в докамбрийските метаморфити по Струмската разломна зона. Водовземните съоръжения се намират в границите на общ.Благоевград. Находището е включено в Приложение №2 към Закона за водите.

**Кватернерния водоносен хоризонт** е формиран в алувиалните отложения на река Струма и по-големите и притоци и в пролувиалните материали на по-малките притоци с временен характер. Водите, формирани в кватернерните наслаги са порови, безнапорни и се подхранват главно от инфилтрация на атмосферни води по цялата площ на хоризонта, както и от разтоварващи се напорни води от неогенските седименти.

В неогенските седименти, запълващи Благоевградския грабен, преобладаващи са глинестите разновидности (алевролити, глинести пясъчници и глини), което определя тяхната слаба водообилност. Водоносни се явяват прослойки от пясъци и слабоспоени пясъчници и конгломерати.

Инвестиционното предложение попада в обхвата на подземно водно тяло „Порови води в кватернер - Благоевград”, код BG4G000000Q004. Същото е оценено в добро състояние по отношение на химичен и количествен статус, поради което за него в ПУРБ на ЗБР 2010-2015г. не са разписани конкретни забрани.

Целите за водното тяло са поддържане на доброто му състояние, чрез предотвратяване и намаляване непрякото отвеждане на замърсители в подземните води. За целта е необходимо при проектиране и изграждане на водовземното съоръжение в имота да се предвидят мерки, обезопасяващи водите в подземното водно тяло от замърсяване в процеса на изграждане и експлоатацията и експлоатация на оранжерията.

Подземното водно тяло е с площ 157 км<sup>2</sup> а средната дебелината на отложенията е 20 м. Средната водопроводимост е 860 м<sup>2</sup>/дн, средния коефициентът на филтрация е 140 м/дн. Средния модул на подземния отток е 3,5 л/сек/км<sup>2</sup>. Водното тяло се подхранва основно от инфилтрация на атмосферни валежи и от поройните конуси, спускащи се от оградните планини. Типа на водоносния хоризонт е ненапорен. Свободните водни количества са в размер на 240,542 л/сек към 01.06.2016 г.

Не са идентифицирани водни или сухоземни екосистеми, или повърхностни водни тела с които подземното водно тяло е свързано. По данни от Бюлетина за състоянието на повърхностните и подземните водни тела в Западнобеломорски район на Басейново управление няма промяна в състоянието на подземното водно тяло.

## **Информация за преценяване на необходимостта от ОВОС на инвестиционно предложение**

„Изграждане на оранжерия в имот с идентификатор 04279.122.2, по одобрени кадастрална карта и кадастрални регистри на гр.Благоевград, община Благоевград, област Благоевград”

Към настоящия момент, съгласно становището на БД „ЗБР-Благоевград”, в района на инвестиционното предложение в радиус от 1 км има издадени три действащи Разрешителни за водовземане от подземни води. На „В и К” ЕООД Благоевград - №41510028/13.03.2007 г., включващо 11 броя шахтови кладенци с дълбочини по 8 – 9 м, разположени югозападно от имота. Най-близките от тях се намират на 700 м ЮЗ от имота(ШК-8, 9, 10 и 11). На „Леско” АД и на „Евро мийд енд милк” ЕООД, съоръженията се намират на около 800-900 м северозападно от имота, в землището на с.Бело поле.

Въз основа на съществуващата информация за хидрогеоложките условия в района, за реализацията на инвестиционното предложение могат да се направят следните изводи:

- не се очаква понижения на нивото на подземните води на обекти с разрешен добив на „В и К” ЕООД Благоевград, Леско” АД и на „Евро мийд енд милк” ЕООД от подземно водно тяло „Порови води в кватернер - Благоевград”, вследствие на водовземането (до 0,2 л/сек), поради голямото отстояние до тях и малкия обем на водовземанене;

- не се очаква промяна на количествения и качествен състав на минералните води от находище „Благоевград - р.Струма”, вследствие на създаването и експлоатацията на водовземното съоръжение и на водовземането, тъй като термоминералния хоризонт се разполага на дълбочина под 400м и към настоящия момент липсват данни за причинено химично замърсяване на водите;

- вследствие на дейността, няма да има засушаване на защитени влажни територии и увреждане на екосистеми в района на инвестиционното предложение.

При реализацията на инвестиционното предложение няма да се формират отпадни води от дейността на оранжерията. Битовите отпадъчни води ще се заустват в химическа тоалетна.

За осъществяването на инвестиционното предложение ще се изгради водопровод с PVC тръби на дълбочина до 0,50 м, който ще свързва оранжерията с водовземното съоръжение.

Проникване на вредни и опасни вещества в подземните води в района може да стане само при неспазване на технологията за торене, при изграждането на сондажния кладенец и при разлив на ГСМ от техниката която ще работи на обекта.

При реализацията на инвестиционното предложение не се очаква въздействие върху качествените и количествени характеристики на подземните води в района, както на тези в подземно водно тяло „Порови води в кватернер - Благоевград”, код BG4G000000Q004, така също и на термоминералния водоносен хоризонт.

### **- Върху почвата.**

Според съществуващата почвена подялба на страната, извършена на базата на почвено-географските и почвено-екологичните критерии, разглеждания район попада в Южно-българската подзона на плитки канелени горски почви, Струмско-Местенска провинция. Провинцията се характеризира с ксеротермна почвена покривка от канелени и примитивни почви, а също така и от наносни – делувиални и алувиални почви.

Почвите в района са алувиални и алувиално-ливадни. На територията около обекта не се забелязват ерозионни и свлачищни процеси.

Около площадката определена за изграждане на оранжерия в района е развита маломощна почвена покривка, липсва дървесна и храстова растителност.

## **Информация за преценяване на необходимостта от ОВОС на инвестиционно предложение**

„Изграждане на оранжерия в имот с идентификатор 04279.122.2, по одобрени кадастрална карта и кадастрални регистри на гр.Благоевград, община Благоевград, област Благоевград”

При реализацията на инвестиционното намерение няма да се окаже допълнително пряко въздействие върху почвите в района, от изграждането на оранжерията, кладенеца и водопроводната мрежа. Експлоатацията на обекта също не предвижда негативно въздействие върху почвите в района.

При провеждане на дейността по инвестиционното предложение отнетите почвено-земни материали за направа на основите на оранжерията, утайника за глинеста промивка и водопроводната мрежа, ще се върнат отново след изграждане на сондажния кладенец.

### **- Върху земните недра.**

В геолого–структурно отношение районът се отнася към южната част на Благоевградския грабен, който от запад се ограничава от Струмския и Бобошевския разлом а от изток — от Благоевградския и Западнорилския разлом. Грабенът е запълнен от неогенски седиментни скали и кватернерни отложения.

В седиментите на неогена са отделени две литостратиграфски единици – Джерманска свита /алевролити, глини и пясъчници/ и Бараковска свита/конгломерати, пясъчници/. Подложката на грабена в района на ИП е представена от скалите на Гнайсово— мигматитовия комплекс /биотитови и двуслюдени гнайси и мигматити/. В района на инвестиционното предложение се разкрива Джерманската свита - североизточно от обекта, която се разполага несъгласно върху докамбийските метаморфити от Гнайсово-мигматитовия комплекс. Преобладаващите литоложки разновидности в свитата са алевролитите, сред които като лещи и прослойки се наблюдават глини и полимиктови пясъчници и дребнокъсови конгломерати. Мощността на свитата в района е около 100 м.

Кватернерните отложения в района на проучването са представени главно от алувиалните образувания на р.Струма. Те се разполагат с размивна граница върху Джерманската свита на изток и върху гнайсово-мигматитовия комплекс на запад от река Струма. Средната дебелина на отложенията е около 20м. Върху тези отложения е развит маломощен пласт от делувиални глинесто-песъчливи материали.

При провеждане на дейността по инвестиционното предложение няма да се въздейства върху земните недра. Сондажния кладенец ще се направи до дълбочина 25 м а диаметъра на сондиране ще е Ø 250 мм а при направата на водопроводната мрежа изкопите ще са до 0,50м. След приключване на сондирането изкопания утайник на дълбочина до 2,0м ще се зарие със отнетите почвено-земни материали.

На територията на имота и в близост до него няма установени находища на полезни изкопаеми – обекта не влиза в конфликт с находища за полезни изкопаеми, които да са в експлоатация или на новооткрити такива, на които предстои разработване.

### **- Върху ландшафта**

Ландшафтът представлява териториална система, състояща се от взаимодействащи помежду си природни и антропогенни компоненти и комплекси от по-ниско таксономично равнище. Ландшафтът, в който се вписва разглежданото инвестиционно предложение е природен ландшафт с антропогенни изменения, към които се отнасят – промишлени, търговски сгради, улици, озеленени площи и др. Първичните природни елементи се състоят от планинските релефни форми в околностите, дървесната и храстова растителност.

Въздействието върху ландшафта вследствие изграждането и експлоатацията на обекта в имот с идентификатор 04279.122.2, по одобрени кадастрална карта и кадастрални регистри на гр.Благоевград е свързано предимно в генерирането на малки по количество отпадъци при сондирането. В резултат от реализацията на инвестиционното намерение не се очаква влошаване на качествата на ландшафта.

## **Информация за преценяване на необходимостта от ОВОС на инвестиционно предложение**

„Изграждане на оранжерия в имот с идентификатор 04279.122.2, по одобрени кадастрална карта и кадастрални регистри на гр.Благоевград, община Благоевград, област Благоевград”

Реализацията на инвестиционното предложение няма да предизвика съществени изменения в структурата и функционирането на ландшафта, които да предизвикат нарушения на екологичното равновесие в района.

Основните нарушения на територията на обекта ще са техногенни и ще се основно при изграждането на оранжерията и кладенеца и на водоснабдителната система. Останалите ще са частично деградационни.

Ландшафтът в района се определя като устойчив, тъй като запазва в условията на антропогенни въздействия, своята структура и свойства. Липсата на сериозни замърсители на отделните компоненти на околната среда е предпоставка за добър самоочистващ и възстановителен потенциал на ландшафта.

### **- Върху биологичното разнообразие**

В биогеографско отношение разглеждания в настоящата информация район попада в Южнобългарския биогеографски район.

Според ботанико-географското райониране на България, районът попада в Средиземноморската ксерофилна област. Първичният характер на природата в района е доста променен в резултат от дейността на човека – паша, изсичане на дървесна растителност, земеделие.

Растителността на територията на гр.Благоевград е представена като единични дървета, градини, паркове, тревни ивици, междублокови пространства и др. Всички те попадат в категория за широко обществено ползване, съгласно Закона за устройство на територията (ЗУТ). Значително е и видовото разнообразие в кварталните градини. Броят на широколистните видове преобладава, което е напълно нормално за района. До голяма степен за разнообразното видово участие в кварталните градинки допринасят плодните дървета, садени от живущите.

Иглолистните са използвани в групи и количественото им участие не е голямо. Участието на различните растителни видове (дървесни, храстови и цветя) в изграждането на зелените площи е различно. Едни са застъпени повече, други по — малко, а трети са представени единично.

Зелените площи в Благоевград са с богат видов състав. Използваните видове са подбрани съобразно условията на района. Дървесната растителност е представена от сребролистна липа, явор, американски ясен, бреза, платан, акация, конски кестен, от иглолистните-туя, кипарис и др. На територията на имота няма разположена дървесна растителност. Растителността е представена от тревни съобщества, а след реализацията на ИП ще е зелена площ.

Реализацията на инвестиционното намерение няма да бъде свързано с каквито и да било въздействия върху тези местообитания. По време на експлоатацията на обекта не се предвижда негативно въздействие върху растителността и местообитанията. Животинският свят е представен от насекоми, птици, гризачи и други характерни за района, които имат широко разпространение в околността. При изграждането на обекта ще бъде нарушен фактора “спокойствие” на представителите на животинския свят.

Птиците, срещащи се по-често или по-рядко на територията на обекта са: Гугутка, Вrabче, Врана и др. Срещащите се представители на птичата фауна в района на имота и в близост до него са свикнали с постоянното човешко присъствие. От гризачите могат да се споменат основно мишки. Преките въздействия върху биологичното разнообразие (флора, фауна) от реализацията на проекта ще се изразяват основно от дейността по изграждане на оранжерията и на кладенеца и от движението на МПС /доставящи материалите/ и хората.

## **Информация за преценяване на необходимостта от ОВОС на инвестиционно предложение**

„Изграждане на оранжерия в имот с идентификатор 04279.122.2, по одобрени кадастрална карта и кадастрални регистри на гр.Благоевград, община Благоевград, област Благоевград”

### **Реализацията на инвестиционното предложение не е свързана с:**

- Унищожаване на площи, покрити с тревни или дървесни видове, няма да се унищожат природни местообитания и месторастения;
- Унищожаване на видове от флората и фауната, включително и на видове с висока консервационна значимост;
- Няма да се намали биологичната продуктивност на района.

### **- Върху защитените територии**

В района на инвестиционното предложение няма защитени територии, не са установени архитектурни и други паметници на културното наследство.

В района липсват архитектурно–исторически и археологически паметници на културата. Съгласно сега действащия Закон за паметниците на културата и музеите, гл.V, чл. 22, ако по време на работа се попадне на археологически материали или останки от градежи и други подобни Инвеститорът се задължава в 3 дневен срок да информира съответната община, кметство или най-близкия музей(Благоевград).

## **2. Въздействие върху елементи от Националната екологична мрежа, включително на разположените в близост до обекта на инвестиционното предложение**

Районът на инвестиционното предложение не попада в границите на защитени зони от Националната екологична мрежа НАТУРА 2000.

Най-близко разположената защитена зона е ЗЗ „Бобошево”, код BG 0002107 - на 3 км СИ, за опазване на дивите птици, включена в списъка от защитени зони, приета с Решение №122/02.03.2007 г. на Министерски съвет (Обн. ДВ, бр. 21 от 2007 г., изм. и доп.).

Инвестиционното предложение е свързано с отглеждане на зеленчуци и цветя и не се очаква отделяне на вредности, които да повлияят негативно върху компонентите на околната среда (въздух, води, почви), поради което не се очаква реализацията на инвестиционното предложение да окаже негативно влияние върху предмета на опазване в защитената зона.

Независимо че площадката на инвестиционното намерение не се намира до границите на населено място, е в значителна степен антропогенно повлиян от човешката дейност.

Характерът на дейността и местоположението на инвестиционното предложение не предполагат въздействие върху местообитания и видове, опазвани в най-близко разположените защитени зони.

Реализацията на инвестиционното предложение няма вероятност да доведе до нарушаване на целостта и структурата на защитените зони, както и да окаже въздействие върху природозащитните им цели. Предвидените дейности са с такова естество и местоположение, че няма да доведат до:

- Пряко или косвенно увреждане на природни местообитания и на видове предмет на опазване на защитени зони от екологична мрежа НАТУРА 2000;
- Нарушаване на целостта, структурата и функциите на защитени зони от екологична мрежа НАТУРА 2000;
- Отрицателно кумулативно въздействие върху защитени зони от екологична мрежа НАТУРА 2000;

## Информация за преценяване на необходимостта от ОВОС на инвестиционно предложение

„Изграждане на оранжерия в имот с идентификатор 04279.122.2, по одобрени кадастрална карта и кадастрални регистри на гр.Благоевград, община Благоевград, област Благоевград”

### 3. Вид на въздействието

Реализацията на инвестиционното предложение ще въздейства **пряко** върху част от компонентите на околната среда.

Замърсяването с прахови частици и отработени газове от използваната техника по време на строителството на оранжерията и на кладенеца ще е с кратковременен характер и ограничено в рамките на строителната площадка.

По време на експлоатацията не се очакват емисии на вредни вещества в атмосферния въздух. Не се очаква отрицателно влияние върху качеството на повърхностните и подземните води. Не се очаква наднормено генериране на шум при изграждането и експлоатацията на съоръженията на обекта.

Не се очаква въздействие върху подземните води, акумулирани във водно тяло „Порови води в кватернер - Благоевград”, тъй като сондажния кладенец ще се изгради на основание издадено Разрешително и одобрен Проект за изграждане.

Не се очаква нарушаване на налични местообитания, тъй като в границите на имота, обект на инвестиционното предложение няма установени такива. В процеса на обслужващите дейности на инвестиционното предложение, най-вече транспортирането на материали, извън установения маршрут е възможно **пряко** нарушаване на някои местообитания на влечуги и дребни бозайници без фатален край за самите видове, предвид тяхната пластичност. Въздействието ще бъде **краткотрайно** поради адаптивната възможност за приспособяване и обособяване на нови местообитания в съседни терени от животинските видове.

**Непреки** въздействия се очакват в резултат на локално повишаване на шумовата характеристика от дейността на транспортната техника и човешкото присъствие, което ще доведе до **временно** прогонване на птици, пребиваващи в непосредствена близост. Тези въздействия ще бъдат неблагоприятни най-вече в периода за гнездене на птиците. Не се очаква увреждане на защитените зони не само в локален мащаб, но и като цяло, предвид посочените по-горе очаквани въздействия. Оценката на кумулативните и комбинирани въздействия върху околната среда показва че такива не се очакват.

### 4. Обхват на въздействието

Районът се намира в централните части на Благоевградската котловина, със средна надморска височина около 330 м. Най-близкото населено място е Благоевград – на 1,5 км ЮИ. Имота граничи с полски пътища, на 1,4 км И-ЮИ преминава междуселския път Благоевград-ГКПП „Станке Лисичково” а на 0,80 км западно река Струма/Прил.№3/.

Инвестиционното предложение ще се реализира в землището на гр.Благоевград, общ.Благоевград. Град Благоевград е разположен на около 1 500 м ЮИ от имота предмет на инвестиционното предложение. Градът е с население от 70 000 жители. Инвестиционното предложение ще има изцяло положителен ефект и няма да засегне в негативен аспект жителите на населено място. Териториалния обхват на въздействие в резултат на изграждането и експлоатацията на обекта е ограничен и локален в рамките на имота.

От здравно-хигиенна гледна точка, не се очаква възникване на риск за човешкото здраве тъй като имота се намира на повече от 1 000 м разстояние от най-близко разположените населени места.

Съгласно чл.6 т.1 от Наредба № 7/25.05.1992 г. за хигиенните изисквания за здравна защита на селищната среда, хигиенно – защитната зона (ХЗЗ) при строителство, се определя за всеки конкретен случай от МЗ съгласувано с Министерството на околната среда и водите(МОС) и Министерството на регионалното развитие и благоустройството(МРРБ).

## **Информация за преценяване на необходимостта от ОВОС на инвестиционно предложение**

„Изграждане на оранжерия в имот с идентификатор 04279.122.2, по одобрени кадастрална карта и кадастрални регистри на гр.Благоевград, община Благоевград, област Благоевград”

При провеждане на дейността няма да има въздействие върху инфраструктурни елементи в района, тъй като такива липсват.

Възложителят е уведомил кмета на община Благоевград и засегнатото население за своето инвестиционно предложение. Не са изразени устни или депозиранни писмени възражения от засегнатата общественост срещу реализацията на инвестиционното предложение.

### **5. Вероятност на поява на въздействието**

Реализацията на инвестиционното предложение няма да повлияе отрицателно върху компонентите на околната среда, ефекта от него е изцяло положителен.

По време на монтажните дейности по изграждане на оранжерията е възможно само временно замърсяване чрез запрашаване на въздуха и слабо повишаване на шумовото въздействие, но то ще е минимално и краткотрайно.

При правилно изпълнение на предвидените дейности по реализация на инвестиционното намерение няма да възникнат ситуации свързани с отделяне на емисии замърсяващи компонентите на околната среда.

Инвестиционното предложение не е значително по мащаб, предвижда изграждането на оранжерия на площ 2,0 дка и на сондажен кладенец, което не може да доведе до значителни отрицателни въздействия върху компонентите на околната среда, включително върху земните недра и подземните води, дълбочината на сондажа се предвижда да бъде 25м.

Инвестиционното предложение засяга подземно водно тяло "Порови води в кватернер - Благоевград" с уникален код BG4G000000Q004. Подземното водно тяло е оценено в добро състояние по отношение на химичен и количествен статус, поради което за него в ПУРБ на ЗБР (2010 - 2015 год.) не са разписани конкретни забрани, съгласно издаденото Становище №П-01-209/03.06.2016г. по чл. 155, ал. 1, т. 23 от ЗВ на БД „ЗБР”.

При експлоатацията на обекта от водовземното съоръжение няма да се използват големи количества природни ресурси (подземни води) – предвижда се средногодишно количество на добивана вода е до 0,2 л/сек.

Вследствие на реализацията на инвестиционното намерение, не се очаква нарушение на качеството и регенеративната способност на природните ресурси в района, тъй като по време на експлоатацията на кладенеца се предвижда да се ползват малки количества подземни води. Разполагаемите ресурси на подземното водно тяло са в размер на 300 л/сек, свободните водни ресурси в размер на 240,542 л/сек, а количеството, което ще се заяви за разрешено водочерпене е до 0,2 л/сек. Добиваните водни количества от подземни води са възобновим ресурс, подхранван от атмосферните валежи.

С реализацията на инвестиционно предложение не се предвижда промяна на съществуващата пътна инфраструктура или изграждане на нова. Достъпът до имота ще се осъществява по съществуващия полски път, отклонение от асфалтовия път за гр.Благоевград.

В района на инвестиционното предложение има издадени 3 разрешителни за водовземане, съгласно Становище №П-01-209/03.06.2016 г. на БД „ЗБР”.

Реализацията и експлоатацията на инвестиционното намерение не са свързани с формиране на големи количества отпадъци, на заустване на производствени отпадъчни води и на изпускане на замърсители в атмосферата.

При изграждането на кладенеца няма да има унищожаване на растителност, предпоставка за обитаване от птиците.

## **Информация за преценяване на необходимостта от ОВОС на инвестиционно предложение**

„Изграждане на оранжерия в имот с идентификатор 04279.122.2, по одобрени кадастрална карта и кадастрални регистри на гр.Благоевград, община Благоевград, област Благоевград”

С реализацията на инвестиционното предложение няма да се нарушат денонощните и сезонни миграции на животинските видове, както и няма да се унищожават местообитания, които осигуряват жизнеспособността на популациите на други животински видове.

Инвестиционното предложение не влияе негативно върху застрашени или изложени на опасност видове. Инвестиционното предложение не застрашава или уврежда структурата на хабитата или миграцията на видове, изложени на опасност, застрашени видове или видове от регионално значение.

В процеса на дейността няма да има нарушаване на местообитания на земноводни, влечуги и дребни бозайници.

Имайки предвид, че районът на разглеждания обект е под слабо антропогенно влияние и площадката за изграждане на кладенеца е в сравнително локализирана площ, установените представители на флората и фауната са се приспособили към такава среда и съществени изменения в тяхното състояние и популация не се очакват.

При изграждането и експлоатацията на оранжерията и на кладенеца не се очаква дискомфорт и/или замърсяване на околната среда.

Както по време на изграждането на сондажния кладенец, така и по време на експлоатацията му е налице известен риск от инциденти, които могат да доведат до замърсяване на подземните води, но същият е предвидим и управляем. В проекта за изграждане ще са предвидени мерки за снижаване на този риск.

Имота, в който ще се реализира инвестиционното предложение е извън регулацията на гр.Благоевград. Съседните имоти представляват земеделски земи и местни пътища. Реализацията на намерението не влиза в конфликт с ползването на съседните терени.

Инвестиционното предложение попада в III пояс на СОЗ около водоизточници за питейно-битово водоснабдяване на гр.Благоевград, съгласно Становище П-01-209/03.06.2016г. на БД „ЗБР”.

Инвестиционното предложение няма да бъде реализирано в границите на защитени зони по Натура 2000. Характерът на дейността и местоположението на инвестиционното предложение не предполагат въздействие върху местообитания и видове, опазвани в най-близо разположените защитени зони.

Реализацията на инвестиционното предложение няма вероятност да доведе до нарушаване на целостта и структурата на защитените зони, както и да окаже въздействие върху природозащитните ѝ цели.

Водовземането на подземни води, чрез изграждане на сондажен кладенец за напояване на зеленчукови култури и цветя в оранжерийни условия в имот с идент. 04279.122.2, в прилежащите терени не предполага генериране на емисии и отпадъци във вид и количества, които могат да окажат значително отрицателно въздействие върху местообитания и видове, предмет на опазване в близко разположените защитени зони.

При реализацията и експлоатацията на инвестиционното предложение няма риск за здравето на хората и риск за промяна в здравно-хигиенните аспекти на околната среда.

Не се очаква въздействие върху атмосферния въздух в района, експлоатацията не е свързана с отделяне на емисии в атмосферата.

Въздействието върху подземните води ще бъде пряко и краткотрайно само по време на водочерпенето. Подземните води се подхранват от атмосферните валежи и в този смисъл въздействието е обратимо.

## **Информация за преценяване на необходимостта от ОВОС на инвестиционно предложение**

„Изграждане на оранжерия в имот с идентификатор 04279.122.2, по одобрени кадастрална карта и кадастрални регистри на гр.Благоевград, община Благоевград, област Благоевград”

Въздействието върху земите и почвите ще се изразява в нарушаване на почвения слой, върху който ще се изгради кладенеца, което е неизбежно.

Не се очаква увреждане на почвите от предвижданата дейност при напояване на предвидените за отглеждане зеленчуци.

Въздействието върху ландшафта при реализацията на инвестиционното предложение не е свързано с негативна промяна на ландшафта.

Предвидените за отглеждане зеленчукови култури и цветя в оранжерията ще въздействат благоприятно на визуалното възприятие на ландшафта.

Въздействие върху културно наследство не се очаква, тъй като няма данни за исторически, археологически и архитектурни паметници в района на имота.

Въздействие на отпадъци върху околната среда не се очаква, тъй като няма да има генериране на такива в големи количества, както по време на изграждането на оранжерията и кладенеца така и по време на експлоатацията им.

Въздействие от рискови енергийни източници - шум, вибрации, радиации, както и от генетично модифицирани организми, не се очаква а въздействието от вибрации е минимално.

Възложителят е уведомил писмено кмета на община Благоевград за своето инвестиционно предложение с вх.№П-02-452/20.05.2016 г. а засегнатото население с обява с изискващата се информация по чл.4, ал.3 на Наредбата за ОВОС, чрез поставяне в сградата на общината на 20.05.2016 г.

В обявения 14 дневен срок не са постъпили възражения срещу реализацията на инвестиционното предложение, съгласно писмо на кмета на община Благоевград с изх. №П-02-452/05.07.2016 г.

Инвестиционното предложение е в съответствие с условията на околната среда и Закона за опазване на здравето на национално ниво. Бъдещия проект ще има всички необходими разрешения и писмени съгласия съобразно националното законодателство.

### **6. Продължителност, честота и обратимост на въздействието**

По време на строителството, въздействието ще бъде непрекъснато в рамките на работното време, за ограничен период. То ще е обратимо, с изключение на въздействието върху застроената площ в имота.

При експлоатацията въздействието ще бъде продължително, непрекъснато и незначително, отрицателно, по отношение на подземните води, тъй като се подхранват от повърхностни и дъждовни води.

### **7. Мерки свързани с предотвратяване, намаляване или компенсиране на значителни отрицателни въздействия върху околната среда и човешкото здраве**

При спазване на одобрените и съгласувани проекти и законови изисквания не се очаква реализацията на инвестиционното предложение да окаже отрицателно въздействие върху околната среда.

При спазване на необходимите норми и нормативни изисквания, риск от аварии и инциденти в околната среда няма да има.

С цел предотвратяване на евентуални негативни въздействия от реализацията на обекта върху компонентите на околната среда ще се осигури следния план.

**Информация за преценяване на необходимостта от ОВОС на инвестиционно предложение**

„Изграждане на оранжерия в имот с идентификатор 04279.122.2, по одобрени кадастрална карта и кадастрални регистри на гр.Благодеевград, община Благодеевград, област Благодеевград”

**План за изпълнение на мерките**

№ по ред	Мерки	Период/фаза на изпълнение	Резултат
1.	При изготвянето на инвестиционните проекти за обекта да се спазят всички изисквания, условия и ограничения свързани с нормативните документи за опазване на околната среда	При проектирането	- минимизиране на отрицателните въздействия върху околната среда; - запазване на съседните територии;
2.	Задължително изпълнение на ограничителните мерки в разрешенията, издадени от компетентните органи	При строителство и експлоатация	Опазване на почвите и подземните води от замърсяване
3.	Проект за временно складиране на строителни материали на площадката	При строителството	- защита на площадката и съседните земеделски земи; - опазване на растителността;
4.	Да се спазва необходимата трудова дисциплина при изпълнение на изкопните работи	При строителството	- защита на земята; - опазване на растителността; - намаляване на риска от инциденти;
5.	Спазване на работните коридори при работа на техниката	При строителството	- ще се предотврати утъпкване на по-големи площи от необходимото;
6.	Събиране на строителните отпадъци	При строителството	- опазване на района и съседните земи от замърсяване;
7.	При изграждането на сондажния кладенец да не се допуска замърсяване на подземните води или смесване на води от различни водоносни хоризонти	При строителството	- опазване на подземните води
8.	Обучение на персонала	При експлоатация	- ще се предотврати поява на инциденти по време на работа;
9.	Редовно извозване на събраните отпадъци	При експлоатация	- предотвратяване на натрупване на големи количества отпадъци и замърсяване на околната територия;
10.	Да се сключат договори за извозване на образуваните отпадъци	При експлоатация	- предотвратяване замърсяването с опасни отпадъци
11.	Да се извършва необходимия контрол и мониторинг за работата на съоръжението за отпадъчни води – химическата тоалетна	При експлоатация	- предотвратяване на риска от замърсяване на подземното водно тяло;
12.	Съхранение на препаратите за растителна защита и торовете в съответствие с изискванията на съответните продукти	При експлоатация	- предотвратяване на риска от замърсяване на почви и води с пестициди;
13.	Точно определяне на очакваните добиви от използваната територия с цел определяне на нуждите от азот за всяка култура	При експлоатация	Опазване на почвите и подземните води

## Информация за преценяване на необходимостта от ОВОС на инвестиционно предложение

„Изграждане на оранжерия в имот с идентификатор 04279.122.2, по одобрени кадастрална карта и кадастрални регистри на гр.Благоевград, община Благоевград, област Благоевград”

14.	Стриктно спазване на изискванията за торене и недопускане внасяне на по-големи количества торове от необходимото	При експлоатация	Опазване на почвите и подземните води
15.	Извършване на ежегоден химичен анализ на добиваната вода	При експлоатация	Опазване на почвите и подземните води

Имайки предвид това, че очакваните изменения върху компонентите на околната среда вследствие реализацията на ИП не са значими, общите мероприятията описани в т.12, раздел втори ще подпомогнат съхраняването и опазването на околната среда. Към тях като абсолютно задължителни за Възложителя, ще се добавят и мерки за компенсирание на някои отрицателни въздействия.

С оглед опазване на подземното водно тяло, в обхвата на което попада инвестиционното предложение Възложителя ще се придържа и стриктно ще спазва правила за добра земеделска практика с цел опазване на водите от замърсяване с нитрати от земеделски източници.

Правилата за добра земеделска практика са разработени в изпълнение на изискванията на Наредба № 2 от 16.10.2000 г. за опазване на водите от замърсяване с нитрати от земеделски източници, издадена от Министъра на околната среда и водите, Министъра на здравеопазването и Министъра на земеделието и горите, обн., ДВ, бр. 87 от 24.10.2000 г.

\*За земеделските стопани, чиито стопанства попадат на територията на чувствителна/уязвима зона (районите, в които чрез просмукване или оттичане водите се замърсяват с нитрати от земеделски източници), прилагането на Правилата за добра земеделска практика е задължително като част от Програмата за ограничаване и ликвидиране на замърсяването в чувствителните/уязвимите зони. Земеделските стопани са длъжни да приемат и да спазват и другите по-специфични и по-строги мерки, включени в Програмата за ограничаване и ликвидиране на замърсяването в чувствителните/уязвимите зони. Чувствителните/уязвимите зони са определени със Заповед № РД-795/ 10.08.2004 г. на Министъра на околната среда и водите.

Възложителят ще спазва и следните забрани:

- да не торят в пояс III на СОЗ на водоизточници за питейно-битово водоснабдяване, в които съдържанието на нитрати е по-високо от 35 милиграма на литър;
- да не складират органични и минерални торове в прилежащите земи на водохранилища или реки или в земите на крайбрежните заливаеми ивици на реките;
- да не изхвърлят остатъци от торове и опаковки в повърхностните води и в изоставени кладенци;
- да не мият опаковки, специални облекла и оборудване, свързани с торенето в реки, язовири и други повърхностни водни обекти.

### 8. Трансграничен характер на въздействията

При провеждане на проектираната дейност по инвестиционното предложение, въздействията върху компонентите на околната среда няма да имат трансграничен характер.

Дата: 16.08.2016 г.

Възложител:.....(Радослав Лазов)  
(име , подпис)

## **П Р И Л О Ж Е Н И Я**



АГЕНЦИЯ ПО ГЕОДЕЗИЯ,  
КАРТОГРАФИЯ И КАДАСТЪР

СЛУЖБА ПО ГЕОДЕЗИЯ, КАРТОГРАФИЯ И КАДАСТЪР - ГР. БЛАГОЕВГРАД

2700, ПОЩЕНСКА КУТИЯ - 318, Ул. "ИВАН МИХАЙЛОВ" №49, вх.Б, ет.4, 073/832459; 830423,  
blagoevgrad@cadastre.bg, БУЛСТАТ:130362903

СОФИЯ 1618, кв. ПАВЛОВО, ул. МУСАЛА №...  
ТЕЛ.: 02/818 83 83, ФАКС: 02/955 53 3...  
ACAD@CADASTRE.BG WWW.CADASTRE.BG

стр. 1 от 2

### СКИЦА НА ПОЗЕМЛЕН ИМОТ № 15-151539-31.03.2016 г.

Поземлен имот с идентификатор 04279.122.2

Гр. Благоевград, общ. Благоевград, обл. Благоевград

По кадастралната карта и кадастралните регистри, одобрени със Заповед РД-18-32/10.05.2006 г.  
на ИЗПЪЛНИТЕЛНИЯ ДИРЕКТОР НА АК

Последно изменение със заповед: няма издадена заповед за изменение в КККР

Адрес на поземления имот: гр. Благоевград, местност ЦИГЛАРКАТА

Площ: 9997 кв.м

Трайно предназначение на територията: Земеделска

Начин на трайно ползване: Нива

Координатна система БГС2005



М 1:2000

Номер по предходен план: 122002

Съседни: 04279.122.5, 04279.122.75, 04279.122.6, 04279.122.82, 04279.122.1, 04279.122.3, 04279.122.4

Скица № 15-151539-31.03.2016 г. издадена въз основа на  
документ с входящ № 01-93827-30.03.2016 г.

/инж. Валери Тимев/

**РЕГИСТЪР**

на координатите на имот с идент. **04279.122.2** и на проектния сондажен кладенец/СК/,  
местност „Цигларката“, землище на гр.Благоевград, общ.Благоевград,  
собственост на Радослав Ванчов Лазов, гр.Благоевград

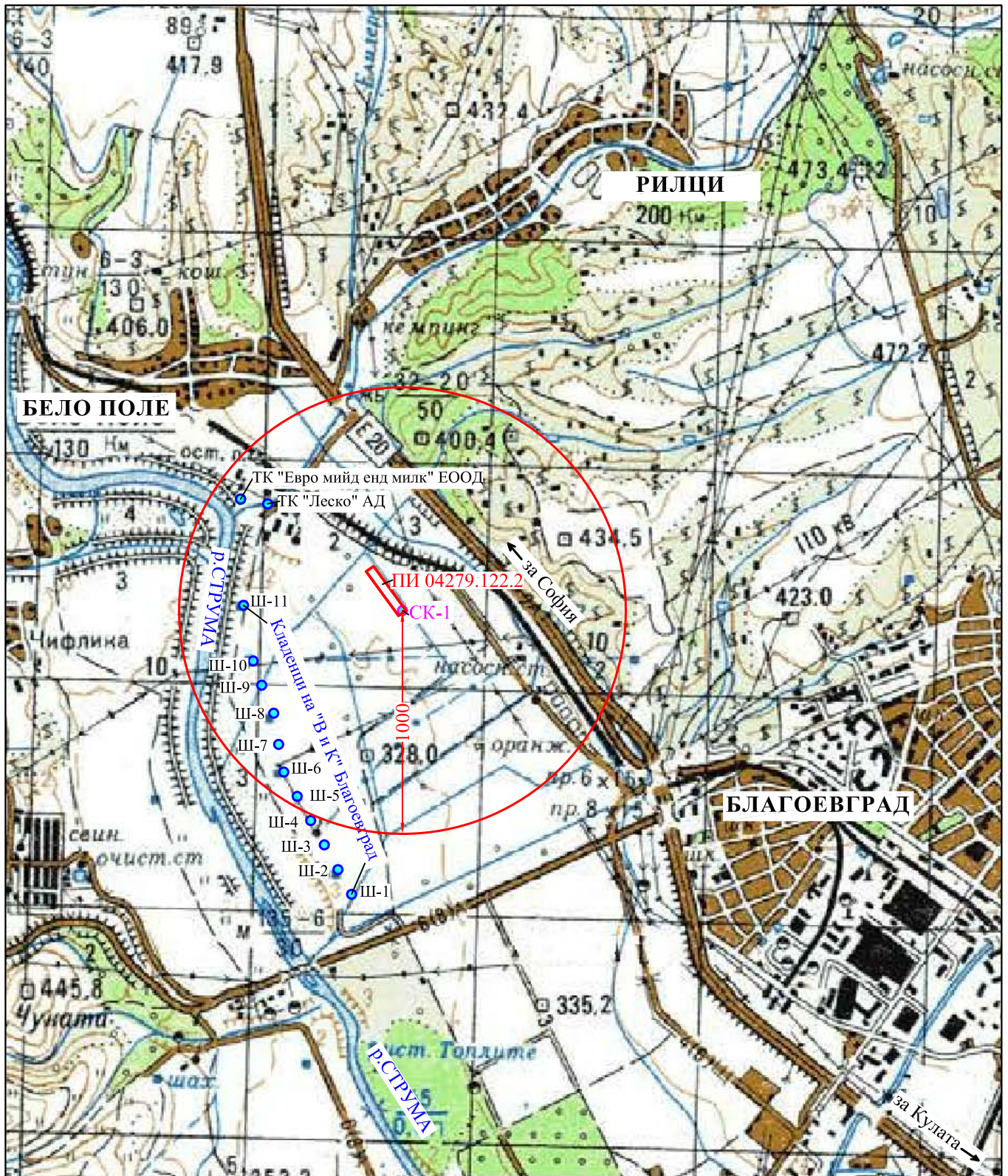
**Координати в система „1970”**

№	Y(изток), м	X(север), м	Z(кота), м
1	84 76 434.801	45 28 839.578	
2	84 76 423.798	45 28 854.582	
3	84 76 457.094	45 28 877.889	
4	84 76 602.291	45 28 679.387	
5	84 76 568.896	45 28 656.076	
6	84 76 520.788	45 28 721.891	
7	84 76 477.793	45 28 780.790	
<b>СК</b>	<b>84 76 588.0</b>	<b>45 28 680.0</b>	<b>Кота–335,50м</b>

**Географски координати в система „WGS84”**

№	N(север)	E(изток)	H(кота), м
1	42° 01' 26.74"	23° 03' 24.60"	
2	42° 01' 27.22"	23° 03' 24.12"	
3	42° 01' 27.98"	23° 03' 25.56"	
4	42° 01' 21.57"	23° 03' 31.91"	
5	42° 01' 20.81"	23° 03' 30.46"	
6	42° 01' 22.93"	23° 03' 28.36"	
7	42° 01' 24.84"	23° 03' 26.48"	
<b>СК</b>	<b>42° 01' 21.6”;</b>	<b>23° 03' 31.3”</b>	<b>Кота–335,50м</b>

Уведомител: ...../Радослав Лазов/



**ТОПОГРАФСКА КАРТА**  
на района на инвестиционното предложение, западно от гр.Благоевград

М 1:25 000

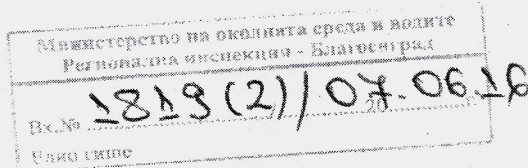
Приложение №3



РЕПУБЛИКА БЪЛГАРИЯ  
МИНИСТЕРСТВО НА ОКОЛНАТА СРЕДА И ВОДИТЕ  
БАСЕЙНОВА ДИРЕКЦИЯ „ЗАПАДНОБЕЛОМОРСКИ РАЙОН“

Изх. № П-01-209/.....03.06.....2016 г.

ДО  
Г-Н АНГЕЛ ГЕОРГИЕВ  
ДИРЕКТОР НА РИОСВ  
БЛАГОЕВГРАД  
ул. „Свобода“ № 1  
гр. Благоевград 2700



На Ваш изх. № 1819(1)/25.05.2016 г.

**ОТНОСНО:** Инвестиционно предложение за „Изграждане на оранжерия в поземлен имот с идентификатор 04279.122.2 по одобрени кадастралната карта и кадастрални регистри на град Благоевград, община Благоевград, област Благоевград“ с възложител Радослав Лазов.

**УВАЖАЕМИ ГОСПОДИН ГЕОРГИЕВ,**

След преглед на представената от Вас информация за горепосоченото инвестиционно предложение във връзка с разпоредбата на чл.4а, ал.2 от *Наредбата за условията и реда за извършване на оценка на въздействието върху околната среда*, Ви уведомявам, че същото е допустимо с ПУРБ на „ЗБР“ за БУ(2010-2015г.) при определени условия и при спазване разпоредбите на Закона за водите, поради следните мотиви:

1. Предмет на инвестиционното предложение е изграждане на оранжерия за отглеждане на домати, краставици и цветя с площ 2,000 дка, битова сграда за персонала, склад с манипулационна и сондажен кладенец в поземлен имот с идентификатор 04279.122.2 по одобрени кадастралната карта и кадастрални регистри на град Благоевград. Общата площ на имота е в размер на 9997 кв.м, като в незастроената площ от около 7 дка се предвижда да се отглеждат зеленчукови култури при открити условия. В оранжерията ще се отглеждат домати, краставици и цветя, като се редуват съгласно сезона за отглеждане на съответната култура. Конструкцията на оранжерията се предвижда да бъде метална, покрита с полиетиленово фолио.

2. За напояване на зеленчуковите насаждения е предвидено изграждане на система за капково напояване, като необходимото за захранването ѝ годишно водно количество в размер на 6 300 м<sup>3</sup> ще бъде добивано посредством изграждане на сондажен кладенец с дълбочина до 25 м в границите на горесцитирания имот. За питейни нужди на персонала ще се осигурява бутилирана вода.

3. Не се очаква формиране на отпадъчни води от дейността на обекта. За битови нужди ще се използва химическа тоалетна.

4. При отразяване на поземлен имот с идентификатор 04279.122.2 по одобрени кадастралната карта и кадастрални регистри на град Благоевград в Географската информационна система на БД „ЗБР“ се установи, че същият попада в обхвата на подземно водно тяло с уникален код BG4G000000Q004 – „Порови води в кватернер Благоевград“, оценено в добро състояние по отношение на химичен и количествен статус. Общата екологична цел за водното тяло е поддържането на доброто му състояние, чрез предотвратяване или намаляване непрякото отвеждане на замърсители в подземните води.

5. Инвестиционното предложение попада в границите на зони за защита на водите по чл.119а, ал.1, т.1 от Закона за водите, а именно: подземно водно тяло с уникален код BG4G000000Q004 – „Порови води в кватернер Благоевград”.

6. Поземлен имот с идентификатор 04279.122.2 по одобрени кадастралната карта и кадастрални регистри на град Благоевград, предмет на инвестиционното предложение попада в санитарно-охранителни зони по чл. 119, ал. 4 от Закона за водите, а именно: пояс III на санитарно-охранителна зона, определена със Заповед № СОЗ-С-118/19.11.2008 г. на Директора на БД „ЗБР“, около 11 броя шахтови кладенци за питейно-битово водоснабдяване на град Благоевград, за водовземане от които е издадено Разрешително № 41510028/13.03.2007 г. с титуляр „ВиК“ ЕООД, град Благоевград.

7. Мерки в ПУРБ на ЗБР за БУ (2010-2015г.) - в изпълнение на разпоредбите на Директива 91/676/ЕЕС относно защита на водите от замърсяване с нитрати от земеделски източници в ПУРБ на „ЗБР“ за БУ (2010-2015 год.) е разписана **допълнителна мярка BG4MS006** за прилагане на добри земеделски практики за ограничаване и/или преустановяване на замърсяването на повърхностните и подземните води с торове и препарати за растителна защита. В този смисъл при извършване на дейностите по настоящото инвестиционно предложение е необходимо да се спазват нормите за торене и третиране с препарати за растителна защита, препоръчвани в добрите земеделски практики.

8. Забрани и ограничения предвидени от Закона за водите и нормативната база към него:

8.1. За водовземане от подземни води е необходимо да се проведе процедура за издаване на съответното разрешително по реда на чл.44, ал.1 от Закона за водите, което се издава в рамките на процедурата по чл.46, ал.6 от същия закон.

8.2. В изпълнение на разпоредбите на чл. 156а, ал.1, т.2 от Закона за водите е необходимо на всички етапи от планирането, проектирането, строежа и поддръжката на предвидените за изграждане съоръжения, да се предвидят мерки, обезопасяващи водите на подземното водно тяло от замърсяване;

8.3. Необходимо е да се спазват разпоредбите на чл.10 на *Наредба №3 от 16.10.2000 г. за условията и реда за проучване, проектиране, утвърждаване и експлоатация на санитарно-охранителните зони около водоизточниците и съоръженията за питейно-битово водоснабдяване и около водоизточниците на минерални води, използвани за лечебни, профилактични, питейни и хигиенни нужди* по отношение на пояс III на СОЗ, определена със Заповед № СОЗ-С-118/19.11.2008 г. на Директора на БД „ЗБР“, около 11 броя шахтови кладенци за питейно-битово водоснабдяване на град Благоевград, за водовземане от които е издадено Разрешително № 41510028/13.03.2007 г. с титуляр „ВиК“ ЕООД, град Благоевград.

9. Информация, която следва да се вземе предвид:

9.1. Към настоящия момент е изготвен проект на актуализирания ПУРБ на „ЗБР“ за БУ за втория планов период 2016-2021г., който е обявен пред обществеността на 01.12.2015г. Като резултат от същия, границите, наименованията, състоянието, целите и мерките за цитираното водно тяло е възможно да бъдат променени за постигане на целите съгласно изискванията на чл. 156а от Закона за водите.

9.2. Разполагаемите водни ресурси за подземно водно тяло “Порови води в кватернер Благоевград” са в размер на 300 л/сек, като свободните водни ресурси са в размер на 240,542 л/сек.

10. Информация за съществуващи и разрешени въздействия върху водното тяло в района, които трябва да бъдат взети предвид при последваща процедура по глава шеста от ЗООС - видно от регистъра на БД „ЗБР“ в района на разглежданото инвестиционно предложение са издадени следните разрешителни по реда на Закона за водите за водовземане от подземни води:

- Разрешително № 41510028/13.03.2007 г. с титуляр „В и К“ ЕООД – Благоевград;

- Разрешително № 41590140/30.06.2014 г. с титуляр „Леско“ ООД;
- Разрешително № 41590012/09.10.2008 г. с титуляр „Евро мийт енд милк“ ЕООД;
- Разрешително № 41590077/25.03.2010 г. с титуляр „Темпро метал“ АД.

11. Мотивирана оценка на значителното въздействие върху водите и водните екосистеми – предвидените дейности няма да окажат негативно влияние върху водите в района и върху заложените цели за поддържане на тяхното добро състояние при условие, че бъдат спазени разпоредбите на Закона за водите и условията, описани в т. 7 и т. 8 от настоящото становище.

С уважение,

**ВАНГЕЛИЯ ИВАНОВА**  
Директор на Басейнова дирекция  
„Западнобеломорски район“

